



Asby

ASBY socken av Ydre härad intill Sommen, vars vikar, Asby- och Vifjärdarna, bilda gräns i nordväst, norr och nordost, upptages mest av starkt kuperad, stenbunden mark. Flerstädes förekomma insjöar, såsom Raklängen, Tängen, Sundsjö, Svensbosjön, Välen, Ösjön m. fl. Jordarten är huvudsakligen sandmylla och lera. Boxholms A.-B. äger hemman inom socknen. Bland egendomarna märkas för övrigt det gamla minnesrika godset Norrby samt det likaledes minnesrika Sänna. — Vid Sommen ligger Asbysands lastageplats.

Fornminnen: Vid Norrby finnes ett större järnåldersgravfält, kummel m. m. Gravhögar omtalas även från Tångarp och prästgården.

Areal: 142,02 kvkm. Enligt 1938 års fastighetstaxering är av ägovidden: 1.363,1 har åker, 66,8 tomt och trädgård, 299 slätteräng, 342,7 kultiverad betesäng, 612,4 annan betesäng, 8.095,8 skogsmark, 827,7 övrig mark. Jordbruksvärde: 2.096.100 kr. I jordbruksvärdet ingående värde å skogsmark: 301.800 kr. Skogsvärde: 1.113.000 kr. Invånarantal: 1.350 (1939). Asby och Torpa församlingar bilda sedan 1/1 1939 gemensamt pastorat med kyrkoherde, bosatt i Asby, och komminister, bosatt i Torpa.

Kyrkan härstammar från den tidigare medeltiden. Den är av gråsten och består av långhus med lägre och smalare kor, som täckes av kryssvalv. Två utbyggnader av trä, tillkomna 1687 och 1733, giva kyrkan karaktären av korskyrka. Sakristian och vapenhus finnas. Klockerna hänga i en vacker stapel. Tidigare fanns jämte klockstapeln även ett torn (vid västra ingången), vari den ena klockan då hängde. Reparationer ha företagits 1858—59 och 1900 samt 1940. — Kyrkoherde: Höggqvist, Ernst Sigurd. Komminister: Giertz, Bo Harald.



Asby Norrgård

Postadr.: Asbysand.

Areal: Total 46 har, därav 25 åker, 21 kultiv. betesmark. Tax.-v. 38.000.

Jordart: Sandbl. mulljord. Manbyggn. uppf. 1924. Ekonomibyggn. uppf. i början av 1900-talet. 4 hästar, 1 unghäst, ett 30-tal nötkreatur, c:a 20 svin, ett 10-tal får, omkr. 40 höns. Gården arrend. sedan 1938 av nuv. brukaren.

Äg.: Kyrkorådet.

Arr.: Karl E. Andersson f. 01. Son till K. J. Andersson o. h. h. Lotten f. Berg. Gift 28 med Tyra Andersson f. 07. Barn: Karl Arne.



Asby Södergård

Postadr.: Asbysand.

Areal: Total 162 har, därav 30 åker, 132 skogs- o. betesmark. Tax.-v. 69.900.

Jordart: Svartmylla. Skogsbest.: Barrskog. Manbyggn. uppf. i början av 1800-talet, ekonomibyggn. 1896. 4 hästar, 16—18 kor, c:a 10 ungdjur, omkr. 15 svin, ett 20-tal höns. Gården till släkten 1888 genom köp av nuv. äg:s fader. Nuv. äg. inköpte den 1938 och utarrend. den samma år till Erland Johansson.

Äg.: Karl Johan Kastensson f. 1892. Son till C. J. Kastensson o. h. h. Ida Matilda f. Jonsson. Gift 20 med Karin Maria f. Andersson. Barn: Margareta, Karl Gustav, Ingegerd.



Baggebo Mellangård

Postadr.: Basarpö.

Areal: Total 57,5 har, därav 9,5 åker, 48 skogs- o. betesmark. Tax.-v. 19.400.

Jordart: Svartmylla o. mossjord. Skogsbest.: Barr- o. lövskog. Manbyggn. uppf. 1922, flygeln av äldre datum. Ekonomibygn. uppf. 1900. 2 hästar, 2 unghästar, 12 kor, 5 ungdjur, 7—8 svin, 12 får, 25 höns. Gården till släkten för över 100 år sedan. Nuv. äg. arrend. dessutom från Karl Johansson Baggebo Norrgård, som omfattar 19,5 har, varav 3 har åker, och som drives i sambruk med denna gård.

Äg.: Per Adolf Jonssons stbh. P. A. J. f. 1862, död 38. Gift 1894 med Augusta Matilda f. Karlsson. Barn: Andelf, Adina, Elsa, Sigrid, Artur, Alvar, Viola.

Brukare (sedan 1925): Sonen Andelf Johnsson f. 1896. Gift 25 med Anna Gustafsson f. 1899, död 31. Barn: Tore.



Baggebo Norrgård

Postadr.: Basarpö.

Areal: Total 20 har, därav 3,5 åker, 16,5 skogs- o. betesmark. Tax.-v. 6.200.

Jordart: Svartmylla o. mossjord. Skogsbest.: Barrskog. Manbyggn. uppf. på 1860-talet, ekonomibygn. av yngre datum. 1 häst, 5 kor, 1 ungdjur, 5 svin, 15 höns. Gården till släkten 1936 genom köp av nuv. äg.

Äg.: Per Arthur G. Jonsson f. 06. Son till Per Jonsson o. h. h. Augusta. Gift 36 med Greta f. Gustafsson. Barn: Håkan, Roland.



Baggebo Norrgård

Postadr.: Basarpö.

Areal: Total 19,5 har, därav 3 åker, 16,5 skogs- o. betesmark. Tax.-v. 3.600.

Jordart: Svartmylla. Skogsbest.: Barr- o. lövskog. Manbyggn. troligen uppf. i början av 1800-talet. Ekonomibygn. av äldre datum. 2 oxar, 2 kor, 3 svin, 10 höns. Gården till släkten på 1880-talet genom köp av nuv. äg.

Äg.: Karl Johansson f. 1852.

Brukare: Andelf Johnsson.



Baggebo Södergård

Postadr.: Basarpö.

Areal: Total 45 har, därav 8 åker, 37 skogs- o. betesmark. Tax.-v. 11.200.

Jordart: Svartmylla o. mossjord. Skogsbest.: Barrskog. Manbyggn. uppf. 1901. Ekonomibygn. uppf. 1898. 2 hästar, 1 unghäst, 7 kor, 2 ungdjur, 16 svin, c:a 30 höns. Gården till släkten 1827. Nuv. äg. övertog den på arrende 1908 o. inköpte den 1931.

Äg.: Anders Emil Andersson f. 1874. Son till Anders P. Andersson o. h. h. Gustava. Gift 08 med Judit f. Pettersson. Barn: Erland, David, Erik, Rune, Dagny, Rut, Maria, Margit, Karin, Alva, Astrid, Margareta.

Brukare: Sonen Erland Andersson f. 11.



Beseryd

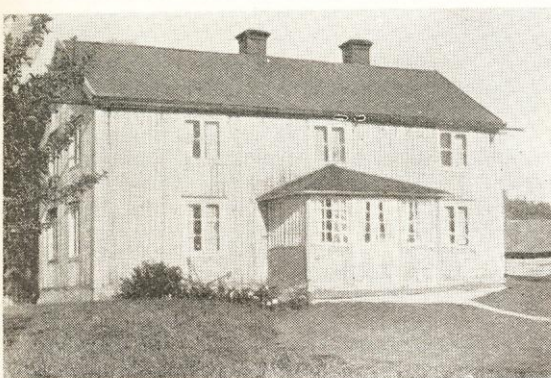
Postadr.: Asbysand. Tel. 6 C Sånna.

Areal: Total 50 har, därav 7,5 åker, 42,5 skogs- o. betesmark. Tax.-v. 17.600.

Jordart: Sandbl. mulljord o. delv. mossjord. Skogsbest.: Barr- o. lövskog. Manbyggn. uppf. på 1860-talet, ekonomibyggn. 1898. 2 hästar, 7 kor, 3—4 ungdjur, 10 svin, 6—7 får, 25 höns. Gården till släkten på 1890-talet genom köp av Frans Pettersson. Nuv. äg. övertog den 1933.

Äg.: Karl Aug. Hultgren f. 1883. Son till G. L. Hultgren o. h. h. Sara Maria f. Johansson. Gift 17 med Ellen Kristina f. Andersson. Barn: Karl Erik, Ingrid Maria.

Äg.: Nämndeman. Led. av komm.-fullm., ordf. i Gunnarsjö mejerifören., medl. av B. F.



Beseryd

Postadr.: Asbysand. Tel. 6 B Sånna.

Areal: Total 78 har, därav 7,5 åker, 70,5 skogs- o. betesmark. Tax.-v. 15.800.

Jordart: Svartmylla o. mossjord. Skogsbest.: Barrskog med inslag av lövträd. Manbyggn. uppf. för omkr. 80 år sedan. Ekonomibyggn. uppf. 1931. 2 hästar, 10 kor, 2—3 ungdjur, 12 svin, c:a 30 höns. Gården till släkten i slutet av 1700-talet. Förste kände äg. är J. Aug. Jakobsson, som efterträddes av sin son Karl August Johansson, nuv. äg:s fader. Nuv. äg. övertog den på arrende 1921, varefter den inköptes 1928.

Äg.: Karl Herman Karlsson f. 1890. Son till Karl August Johansson o. h. h. Augusta Olivia Andersdotter. Gift 21 med Hulda Cecilia f. Fredriksson. Barn: Margit, Olof.

Äg.: Medl. av B. F.



Beseryd

Postadr.: Asbysand. Tel. 6 B Sånna.

Areal: Total 57 har, därav 8 åker, 49 skogs- o. betesmark. Tax.-v. 14.500.

Jordart: Svartmylla o. mossjord. Skogsbest.: Barrskog. Manbyggn. uppf. 1868, ekonomibyggn. 1910. 2 hästar, 8 kor, 2 ungdjur, 8—10 svin, c:a 50 höns. Gården till släkten i början av 1800-talet. Nuv. äg. övertog den på arrende 1908, varefter den inköptes 1926.

Äg.: Edvard Teodor Karlsson f. 1873. Son till Karl Gustaf Isaksson o. h. h. Charlotta Lovisa Johannesdotter. Gift 13 med Matilda Elvira f. Samuelsson. Barn: Ingrid, Britta, Svea, Ulla, Sven, Karl-Gustav, Anna Lisa, Gunny.

Äg.: F. d. kyrkovärd. Led. av kyrkoråd. m. fl. uppdrag.



Beseryd

Postadr.: Asbysand.

Areal: Total 48 har, därav 6 åker, 42 skogs- o. betesmark. Tax.-v. 12.500.

Jordart: Svartmylla o. mossjord. Skogsbest.: Barrskog med inslag av lövträd. Manbyggn. uppf. 1887, ekonomibyggn. 1912. 2 hästar, 6 kor, 3 ungdjur, 6 svin, 4 får, 25 höns. Gården till släkten 1908 genom köp av Per August Andersson, som innehade den till sin död 1932, då den övergick till stbh.

Äg.: Per August Anderssons stbh. P. A. A. f. 1855, död 32. Son till Anders Petter Andersson o. h. h. Inga Karin. Gift 1880 med Augusta f. Åstrand. Barn: Karl Emil, Ernst, Betty, Erik, Josef, Maria, Thure, Ingegerd, Sigrid.

Arr. (sedan 1929): Sonen Thure Andersson f. 1896. Gift 29 med Elsa f. Karlsson. Barn: Evert, Elof, Boris.



Braskebo Norrgård

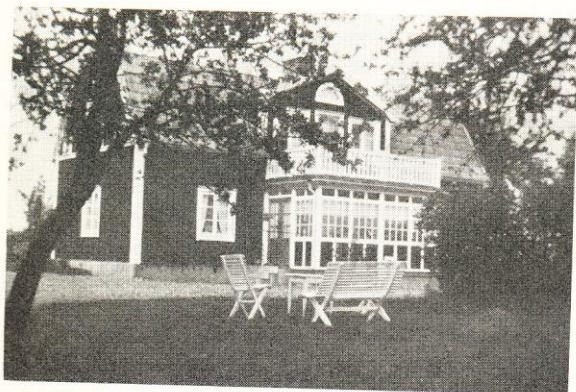
Postadr.: Asbysand.

Tax.-v. 18.900.

Jordart: Svart- o. sandmylla. Skogsbest.: Barr- o. lövskog. Manbyggn. uppf. 1926, ekonomibyggn. 1922. 2 hästar, ett 10-tal nötkreatur, 4—5 svin, c:a 30 höns. Gården arrend. sedan 1938 av nuv. brukaren.

Äg.: Johan Emil Samuelsson.

Arr.: John Harry Karlsson f. 09. Son till Hugo Karlsson o. h. h. Signe f. Palmgren. Gift 32 med Alice Ebba f. Fransson. Barn: Rune, Arne, Inge.



Bårsbo

Postadr.: Asbysand.

Areal: Total 53 har, därav 10 åker, 43 skogs- o. betesmark. Tax.-v. 18.700, därav jordbruksv. 14.700, skogsv. 4.000.

Jordart: Svartmylla o. mossjord. Skogsbest.: Barrskog. Manbyggn. omb. 1936. Ekonomibyggn. uppf. 1902. 3 hästar, 10 kor, 4 ungdjur, 14—15 svin, c:a 60 höns. Gården till släkten på 1850-talet genom nämndeman Gustav Gustavsson, som efterträddes av sin son, vilken innehade den till sin död 1925, då stbh. tillträdde.

Äg.: Axel Viktor Gustafssons stbh. A. V. G. f. 1873, död 25. Son till Gustav Gustafsson o. h. h. Hanna f. Johansson. Gift 20 med Elsa Matilda Paulina f. Johansson. Barn: Erik, Eskil.



Dämshult med Spakstorp och Lutorp

Postadr.: Asbysand.

Areal: För Dämshult 20 har åker, Spakstorp 6 åker, Lutorp 5,5 åker. Tax.-v. för resp. gårdar 33.500, 4.800 o. 4.300.

Jordart: Sandbl. mulljord o. mossjord. Skogsbest.: Barrskog. Manbyggn. uppf. 1923—24. Ekonomibyggn. uppf. 1916. 3 hästar, 16 kor, 4—5 ungdjur, 9 svin, ett 10-tal får, ett 30-tal höns. Arealen delv. täckdikad. Gården till släkten 1910 genom köp av nuv. äg., som har utfört omfattande nyodlingsarbeten. Gårdens areal omfattade vid inköpet 176 har, men har senare 12 har frän-sålts.

Äg.: Wiktor Karlsson f. 1865. Son till Karl Gustav Johansson o. h. h. Anna Lotta. Gift 1894 med Johanna Matilda f. Pettersson. Barn: Elmer, Annie, Albin, Elsa, Märta.

Gården brukas av sonen Albin Karlsson f. 1900, gift 37 med Alice f. Astrand. Barn: Kerstin.



Edstorp Lilla, Södergård

Postadr.: Asbysand.

Areal: Total 13,5 har, därav 5 åker, 8,5 skogs- o. betesmark. Tax.-v. 6.600.

Jordart: Svartmylla o. mossjord. Skogsbest.: Barrskog. Manbyggn. uppf. på 1860-talet, renov. 1938. Ekonomibyggn. tillb. 1913. 1 häst, 6 kor, 1 ungdjur, 4 svin, 15 höns. Gården till släkten 1918 genom köp av G. F. Max, som innehade den till 1935, då den övertogs av mågen, nuv. äg.

Äg.: Karl Hj. Karlsson f. 1887. Son till Gustav Karlsson o. h. h. Augusta f. Johansson. Gift 16 med Ester Matilda f. Max. Barn: Ake, Svea, Dagmar, John, Gunnar, Tage, Birgitta, Gösta, Ingeborg, Rut, Elving, Nils, Gullan, Eva.



Edstorp Norrgård

Postadr.: Asbysand. Tel. 3 C Sänna.

Tax.-v. 19.900.

Jordart: Svart- o. lermylla samt delv. mossjord. Skogsbest.: Barrskog. Manbyggn. uppf. på 1700-talet, flyglar på 1820-talet. Ekonomibyggn. uppf. 1900. 3 hästar, 1 tjur, 13 kor, 7 ungdjur, 16—18 svin, 6 får, c:a 25 höns. Gården till släkten i slutet av 1800-talet genom Johan Petter Johansson, som efterträddes av sin måg, nuv. äg.

Äg.: A. E. Hultgren f. 1865. Son till J. P. Hultgren o. h. h. Karolina f. Hertzberg. Gift 01 med Anna Viktoria f. Johansson. Barn: Ture f. 02, Valter f. 04.

Arr. (sedan 1938): Carl Andersson f. 1896. Gift 28 med Signe Maria f. Sander.



Ekäng Säteri

Postadr.: Asbysand. Tel. 10 B Sänna.

Areal: Total 80 har, därav 15 åker, 65 skogs- o. betesmark. Tax.-v. 36.600.

Jordart: Sand- o. lermylla. Skogsbest.: Barr- o. lövskog. Manbyggn. uppf. 1775—77. Ekonomibyggn. uppf. 1927. 4 hästar, 16 kor, 5—6 ungdjur, ett 10-tal svin, 35 höns. Gården till släkten på 1860-talet genom köp av Aug. Samuelsson, som efterträddes av sin son Johan C. Ekström, vilken innehade den till sin död 1936, då den övergick till arvingarna.

Äg.: Tandläkare William Agging f. 04. Gift 36 med Ingeborg f. Boqvist.

Arr.: Karl Karlsson f. 10. Gift 38 med Maja f. Karlsson.



Fagerhult Södergård

Postadr.: Asbysand.

Areal: Total 55,5 har, därav 6,5 åker, 49 skogs- o. betesmark. Tax.-v. 14.200.

Jordart: Svartmylla. Skogsbest.: Barr- o. björkskog. Manbyggn. uppf. på 1700-talet, ekonomibyggn. 1888. 2 hästar, 10 nötkreatur, 6—8 svin, 5 får, ett 30-tal höns. Gården till släkten 1846 genom köp av Petter Andersson, som efterträddes av sin måg August Jonsson, var efter den övertogs av dennes måg, nuv. äg.

Äg.: Axel Wiktor Karlsson f. 1866. Son till Karl J. Jonsson o. h. h. Lovisa f. Nilsson. Gift 03 med Anna Matilda f. Jonsson. Barn: Eskil, Sara, Folke, Eva, Helge, Erika, Olga, Gunborg, Axel, Bror.



Fall

Postadr.: Asbysand.

Tax.-v. 22.400.

Jordart: Svartmylla o. mossjord. Skogsbest.: Barr- o. lövskog. Manbyggn. uppf. för omkr. 200 år sedan. Ekonomibyggn. uppf. senare. 2 hästar, 8 kor, 10 ungdjur, 3—4 svin, ett 10-tal höns. Gården till släkten 1934 genom köp av nuv. äg.

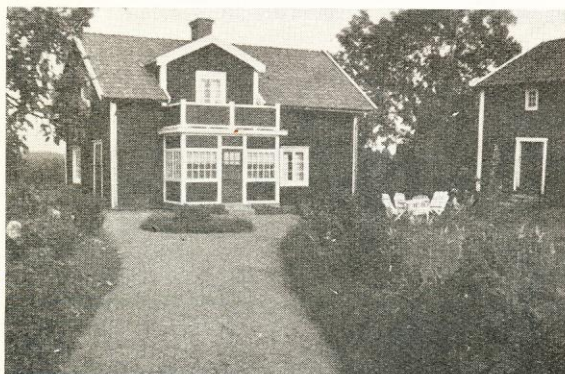
Äg.: August Leonard Andersson f. 1887. Gift 30 med Amanda Josefina f. Karlsson.

Fetebråna

Postadr.: Asbysand. Tel. 18 Fetebråna.

Areal: Total 40 har, därav 6 åker, 34 skogs- o. betesmark. Tax.-v. 11.600.
Jordart: Örbl. mulljord. Skogsbest.: Barr- o. något lövskog. Manbyggn. uppf. för c:a 200 år sedan. Ekonomibyggn. uppf. på 1890-talet. 2 hästar, 7 kor, 1 ungdjur, 4 svin, 6—7 får, c:a 20 höns. Gården till släkten 1932 genom köp av nuv. äg.

Äg.: Karl Lukas Karlsson f. 01. Son till P. L. Karlsson o. h. h. Anna Lovisa.



Folkesmåla

Postadr.: Basarpö. Tel. 2 B Rakstorp.

Areal: Total 180 har, därav 9 åker, 171 skogs- o. betesmark. Tax.-v. 26.200.

Jordart: Sandbl. mulljord. Skogsbest.: Barr- o. lövskog. Manbyggn. uppf. under obekant tid. Ekonomibyggn. uppf. på 1880-talet. 3 hästar, 17—18 nötkreatur, därav 10 kor, c:a 15 svin, 16 får, ett 50-tal höns. Gården till släkten på 1790-talet genom köp av Anders Petter, som efterträddes av sin son Anders Johan Pettersson, varefter den övergick till dennes måg Ludvig Andersson, som innehade den till sin död 1927, då hans maka övertog den.

Äg.: Änkefru Karolina Johansson f. 1870. Dotter till Anders J. Pettersson o. h. h. Kristina Adamsdotter. Gift 1888 med Johan Ludvig Johansson, död 27. Barn: Karl, Oskar, Herman, Ester, Lisa, Elsa, Märta.

Arr. (sedan 1928): Svärsonen Karl Seger Pettersson f. 01. Son till Karl E. Pettersson o. h. h. Alfrida f. Hjort. Gift 26 med Elsa Karolina f. Karlsson. Barn: Rune, Nils, Roland, Birgitta.

Frännemåla

Postadr.: Asbysand.

Areal: Total 60 har, därav 7,5 åker, 52,5 skogs- o. betesmark. Tax.-v. 13.700.

Jordart: Örbl. sandjord. Skogsbest.: Barr- o. lövskog. Manbyggn. omb. 1919. Ekonomibyggn. uppf. på 1880-talet. 2 hästar, ett 10-tal nötkreatur, 2—3 svin, ett 15-tal höns. Gården till släkten 1932 genom köp av nuv. äg.

Äg.: Oskar Emil Johanssons stbh. O. E. J. gift 1900 med Klara f. Johansson. Barn: Elsa, Rut, Alvar, Gottfrid, Aina, Holger.

Glansås Norrgård

Postadr.: Asbysand.

Areal: Total 35 har, därav 6 åker, 29 skog. Tax.-v. 12.500.

Jordart: Svartmylla. Skogsbest.: Barrskog. Manbyggn. tillb. på 1850-talet. Ekonomibyggn. uppf. 1897. 2 hästar, 9 nötkreatur, 4—5 svin, c:a 30 höns. Gården till släkten 1911 genom nuv. arr:s svärfader Axel Hjalte.

Arr. (sedan 1934): Axel Nilsson f. 7/3 03. Son till Gustav Nilsson o. h. h. Maria f. Johansson. Gift 34 med Elsa f. Hjalte.



Glansås, Södergård

Postadr.: Asbysand. Tel. 1 A Fetebråna.

Areal: Total 80 har, därav 9 åker, 71 skogs- o. betesmark. Tax.-v. 21.900.

Jordart: Svartmylla. Skogsbest.: Barr- o. lövskog. Manbyggn. uppf. 1874, ekonomibyggn. 1897. 2 hästar, 13 kor, 8 svin, c:a 40 höns. Gården till släkten i början av 1700-talet. Förste kände äg. är Jonas Jonsson, som efterträddes av sin måg Anders J. Samuelsson, varefter gården övergick till dennes måg, C. J. Pettersson.

Äg.: C. J. Petterssons stbh. C. J. P. gift 1890 med Matilda Lovisa Samuelsdotter. Barn: Frida.

Arr.: Svärsonen Ivar Samuelsson f. 01. Son till J. E. Samuelsson o. h. h. Annie f. Gustafsson. Gift 26 med Frida f. Pettersson. Barn: Ingrid.



Gunnarstorp

Postadr.: Asbysand.

Areal: Total 70 har, därav 10 åker, 60 skogs- o. betesmark. Tax.-v. 19.000.

Jordart: Svartmylla. Skogsbest.: Barr- o. lövskog. Manbyggn. uppf. på 1800-talet, ekonomibyggn. 1932. 2 hästar, 12 kor, 5—6 svin, 6 får, c:a 25 höns.

Äg.: Karl Jakobsson f. 1862. Gift 1894 med Anna Viktoria f. Johansson. Barn: Ragnar (gift 26 med Gunhild f. Samuelsson), Ragnhild, Jakob, Ingeborg.

Arr. (sedan 1932): Eric Brorsson f. 02. Gift 30 med Adela f. Pettersson.



Gårdebo, Norrgård

Postadr.: Asbysand. Tel. 28 Ramfäll.

Areal: Total 85 har, därav 12,5 åker, 72,5 skogs- o. betesmark. Tax.-v. 21.300.

Jordart: Klapperstensjord. Skogsbest.: Barr- o. lövskog. Manbyggn. uppf. på 1700-talet. Ekonomibyggn. uppf. 1905—06. 2—3 hästar, c:a 10 kor, 4—6 ungdjur, 6—7 svin, c:a 10 får, 30—40 höns. Gården till släkten för omkr. 300 år sedan. Nuv. äg. övertog den 1938 efter sin fader.

Äg.: Bror Harry Jonzon f. 06. Son till Jonas Emil Jonzon o. h. h. Fredrika Olivia f. Pettersson. Gift 38 med Svea Ingrid Amanda f. Johansson.



Gårdebo, Södergård

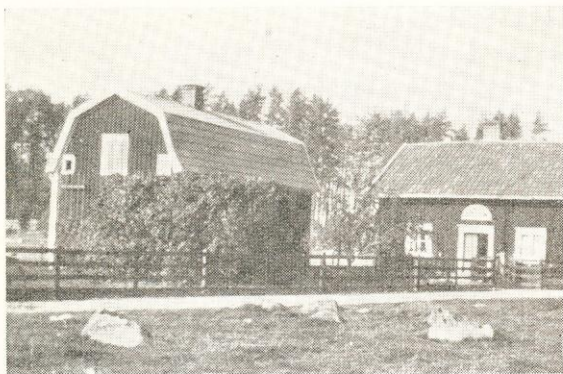
Postadr.: Asbysand.

Areal: Total 50 har, därav 9 åker, 41 skogs- o. betesmark. Tax.-v. 16.900.

Jordart: Sandbl. mulljord. Skogsbest.: Barr- o. lövskog. Manbyggn. uppf. i början av 1800-talet, ekonomibyggn. 1882. 2 hästar, 10 kor, 4 ungdjur, c:a 10 svin, c:a 20 får, ett 40-tal höns. Gården till släkten på 1700-talet.

Äg.: Ernst August o. Karl Konrad Berg f. resp. 1882 o. 1884. Söner till P. A. Berg o. h. h. Matilda Andersdotter.

E. A. B.: Led. av kyrkoråd. Medl. av B. F.



Heden

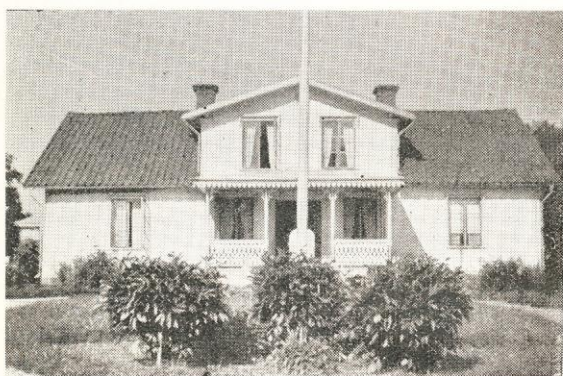
Postadr.: Asbysand. Tel. 11.

Areal: Total 3,25 har, därav 2 åker, 1,25 skogs- o. betesmark. Tax.-v. 5.200.

Jordart: Sandmylla. Skogsbest.: Barrskog. Manbyggn. uppf. 1856, flygel 1874. Ekonomibyggn. av äldre datum. 3 kor, 2—3 svin. Gården till släkten 1856. Nuv. äg. inköpte den efter sin fader 1931.

Äg.: Karl Georg Karlsson f. 1889. Son till Karl Oskar Karlsson o. h. h. Anna Matilda. Gift 34 med Elsa Lydia Karolina f. Castensson.

Äg.: Revisor för kommunens räkenskaper, kamrer i Asby Sparbank.



Holkåsa

Postadr.: Asbysand.

Areal: Total 122 har, därav 20 åker, 102 skogs- o. betesmark. Tax.-v. 43.200.

Jordart: Sandjord o. sandbl. mulljord. Skogsbest.: Barr- o. lövskog. Manbyggn. uppf. på 1860-talet, ekonomibyggn. 1917. 5 hästar, 33 kor, c:a 10 svin, ett 40-tal höns. Större delen av arealen täckdikad. Gården till släkten 1910 genom köp av nuv. äg.

Äg.: Gustav Emil Gustafsson f. 1869. Son till Gustav Andersson o. h. h. Hedda Maria f. Jakobsson. Gift 1897 med Ida Matilda f. Berg. Barn: Einar, Agnes, Evert, Ragnar, Lisa.

Äg.: Led. av komm.-nämnd.



Horsnäs

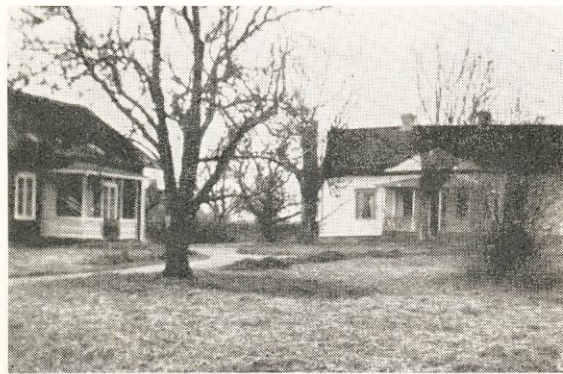
Postadr.: Asbysand.

Areal: Total 120 har, därav 20 åker, 100 skogs- o. betesmark. Tax.-v. 33.500.

Jordart: Ler- o. sandmylla. Skogsbest.: Barr- o. lövskog. Manbyggn. uppf. på 1700-talet. Ekonomibyggn. uppf. 1902—03. 5 hästar, 2 tjurar, 15 kor, 7 ungdjur, 8—9 svin, 8 får, c:a 30 höns.

Äg.: Maria Vestling.

Arr. (sedan 1930): Karl Johansson f. 1899. Gift 25 med Rut f. Karlsson. Barn: Ake, Arne, Kurt-Olov.



Hult Västra, Södra Mellangården

Postadr.: Ramfall.

Areal: Total 85 har, därav 15 åker, 70 skog. Tax.-v. 25.900.

Jordart: Sandbl. mulljord. Skogsbest.: Barr- o. björkskog. Manbyggn. uppf. för omkr. 200 år sedan, tillb. på 1850-talet, flygel uppf. på 1890-talet. Ekonomibyggn. uppf. 1897. 3 hästar, c:a 20 kor, 4—6 svin, ett 30-tal höns. Gården till släkten 1865 genom köp av nuv. äg:s morfar. Nuv. äg. övertog den 1927.

Äg.: Julia o. Edit Rydberger f. resp. 1892 o. 1896. Döttrar till A. Johansson o. h. h. Ida f. Rydberg.



Hult Östra

Postadr.: Ramfall.

Areal: Total 90 har, därav 20 åker, 70 skogs- o. betesmark. Tax.-v. 32.200.

Jordart: Sandmylla o. delv. svartmylla. Skogsbest.: Barr- o. lövskog. Manbyggn. uppf. 1824, ekonomibygn. 1906. 3 hästar, c:a 20 kor, 4—6 svin, ett 50-tal höns. Gården till släkten 1899 genom nuv. arr:s fader. Nuv. arr. tillträdde 1930.

Äg.: Hugo Palmgren, V. Ryd.

Arr.: Gottfrid Andersson f. 01. Son till Axel Andersson o. h. h. Anna f. Gustafsson. Gift 31 med Rut Gustafsson f. 05. Barn: Gunvor, Holger.

Arr.: Led. av komm.-fullm. o. valnämnd.



Hultna

Postadr.: Asbysand.

Areal: Total 130 har, därav 11 åker, 119 skogs- o. betesmark. Tax.-v. 20.000.

Jordart: Sand- o. svartmylla. Skogsbest.: Barr- o. lövskog. Man- o. ekonomibygn. uppf. på 1820-talet. 2 hästar, 1 unghäst, 11 kor, 7—8 svin, 30 höns. Arealen delv. täckdikad. Nuv. arr. tillträdde 1934.

Äg.: Ernst Albin Granat.

Arr.: Valter Gustafsson f. 1896. Son till nämndeman J. Aug. Gustafsson o. h. h. Amanda Kristina f. Pettersson. Gift 18 med Tekla f. Nilsson. Barn: Maj-Gret, Inga-Britt, Arne, Evert.



Hulu

Postadr.: Asbysand.

Areal: Total 188 har, därav 21 åker, 167 skog. Tax.-v. 34.800.

Jordart: Sand- o. mossjord. Skogsbest.: Barrskog. Manbyggn. uppf. 1850 o. 1853. Ekonomibygn. uppf. 1916. 2 hästar, 10 kor, 5 ungdjur, 5 svin, 30 höns. Gården till släkten 1854 genom köp av nuv. äg:s fader.

Äg.: Axel E. Karlsson f. 1854. Son till Karl Pettersson o. h. h. Hedda f. Johansson. Gift 1878 med Anna Matilda f. Jonsson. Barn: Elin f. 1878, Ingeborg f. 1886, Hjalmar f. 1889, Salomon f. 1894, Elmer f. 1897.

Arr. (sedan 1917): Hjalmar Axelsson. Son till äg.



Hägerstad

Postadr.: Asbysand.

Areal: Total 70 har, därav 6 åker, 64 skogs- o. betesmark. Tax.-v. 14.400.

Jordart: Sandbl. mulljord o. mossjord. Skogsbest.: Barr- o. lövskog. Manbyggn. uppf. i slutet av 1700-talet. Ekonomibygn. uppf. 1917. 2 hästar, 6 kor, 2 ungdjur, 3 svin, c:a 20 höns. Gården till släkten 1933 genom köp av nuv. äg.

Äg.: Gustav Efraim Andersson f. 1890. Son till Oskar Enock Andersson o. h. h. Lovisa f. Isaksson. Gift 16 med Maria f. Andersson. Barn: Margareta, Ingmaj, Karin, Per-Oskar, Sirena, Alfons, Ingmar, Gunvor, Eivor.



Härsmåla

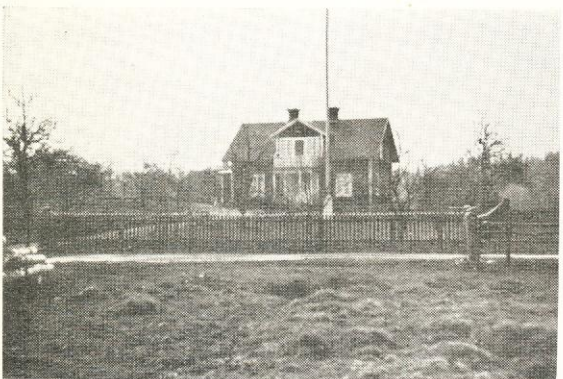
Postadr.: Basarpö.

Areal: Total 100 har, därav 8 åker, 92 skogs- o. betesmark. Tax.-v. 25.200.

Jordart: Sandbl. mulljord. Skogsbest.: Barrskog. med inslag av lövträd. Manbyggn. tillb. på 1880-talet. Ekonomibygn. uppf. 1897. 2 hästar, ett 15-tal kor, 3—4 svin, ett 20-tal höns. Gården till släkten på 1860-talet genom köp av nuv. äg:s fader. Nuv. äg. övertog den 1902.

Äg.: Gustav Emil Johanson f. 1873. Son till Karl Johanson o. h. h. Hedda Maria Gustafsdotter. Gift 02 med Anna Adolfina f. Johnsson. Barn: Greta.

Arr.: Svärsonen Erik Lood f. 1894. Gift 27 med Greta f. Johansson. Barn: Marianne, Lilian.



Härsmåla, Södergård

Postadr.: Basarpö.

Areal: Total 100 har, därav 6 åker, 94 skogs- o. betesmark. Tax.-v. 19.900.

Jordart: Svartmylla. Skogsbest.: Barr- o. lövskog. Manbyggn. uppf. på 1890-talet, ekonomibygn. 1927. 2 hästar, 10 kor, 3—4 svin, 4 får, c:a 30 höns. Gården till släkten i början av 1800-talet. Nuv. äg. inköpte den 1925.

Äg.: Arvid Johansson f. 1886. Gift 11 med Hanna Cecilia f. Jonsson. Barn: Ingrid, Stina, Ulla, Agne.



Högmåla med Klacken

Postadr.: Asbysand.

Areal: Total 185 har, därav 10 åker, 175 skog. Tax.-v. 39.700.

Jordart: Sand- o. mossjord. Skogsbest.: Barrskog. Manbyggn. uppf. i början av 1800-talet. Ekonomibygn. uppf. i slutet av 1800-talet. 2 hästar, 7 kor, 5 ungdjur, 4 svin, 30 höns. Gården till släkten 1940 genom köp av trävaruhandl. A. Olsson, Tranås.

Äg.: Friherrinnan J. Hermelin.

Arr.: Axel E. Johansson.



Joelstorp, Norrgård

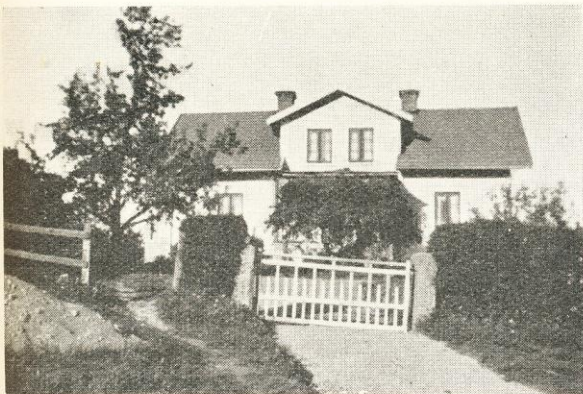
Postadr.: Asbysand.

Areal: Total 52,5 har, därav 13,5 åker, 39 skogs- o. betesmark. Tax.-v. 19.600.

Jordart: Svartmylla o. delv. mossjord. Skogsbest.: Barr- o. lövskog. Manbyggn. uppf. 1875. Ekonomibygn. uppf. på 1890-talet. 2 hästar, 12 kor, 3—4 ungdjur, c:a 10 svin, ett 20-tal höns. Gården till släkten 1897 genom köp av nuv. äg:s fader.

Äg.: Fru Anna Jonsson f. Johansson. Dotter till Viktor Johansson o. h. h. Karolina. Gift med överlärare Johan Jonsson. Barn: Gösta, Olof.

Arr. (sedan 1918): Ernst Samuelsson f. 1890. Son till A. J. Samuelsson o. h. h. Matilda Karolina. Gift 21 med Elin Elisabet f. Karlsson. Barn: Ingrid, Elsa.



Joelstorp, Södergården

Postadr.: Asbysand.

Areal: Total 50 har, därav 10 åker, 40 skogs- o. betesmark. Tax.-v. 18.100.

Jordart: Svartmylla o. delv. mossjord. Skogsbest.: Barrskog. Manbyggn. uppf. på 1880-talet, ekonomibyggn. på 1870-talet. 2 hästar, 1 unghäst, 10—12 kor, 4—5 ungdjur, c:a 20 svin, ett 30-tal höns. Gården till släkten på 1870-talet genom köp av nuv. äg:s fader. Nuv. äg. övertog den 1895. Gården brukas f. n. av äg:s söner Vagner o. Harry.

Äg.: Märten Fredrik Karlsson f. 1857. Son till Petter Karl Pettersson o. h. h. Hedda f. Johansson. Gift 1897 med Augusta Vilhelmina f. Andersson. Barn: Alice, Hillman, Harry, Vagner, Ingegerd.



Kryparebo med Hjørthemmet

Postadr.: Asbysand.

Areal: Total 174 har, därav 12 åker, 162 skogs- o. betesmark. Tax.-v. 34.600.

Jordart: Sandbl. mulljord. Skogsbest.: Barr- o. lövskog. Manbyggn. c:a 100 år gammal. Ekonomibyggn. uppf. på 1890-talet. 2 hästar, 8—9 kor, 3 ungdjur, 4 svin, 10—15 höns. Gården till släkten 1930 genom köp av nuv. äg.

Äg.: Johannes Vängö f. 1887. Son till A. Jonsson o. h. h. Charlotta f. Magnusson. Gift 18 med Berta Lundin f. 1894. Barn: Britt f. 19, Åke f. 22.

Äg.: Folkskollärare. Led. av komm.- o. kyrkofullm.



Linneberg

Postadr.: Asbysand. Tel. 1 B Fetebråna.

Areal: Total 240 har, därav 20 åker, resten skogs- o. betesmark. Tax.-v. 59.900.

Jordart: Svartmylla på örboten. Skogsbest.: Barr- o. lövskog. Manbyggn. uppf. 1907, flygel 1937. Ekonomibyggn. uppf. 1923. 4 hästar, 25 kor, 12 svin, 15 får, c:a 30 höns. Arealen delv. täckdikad. Gården har varit i släkten sedan förra hälften av 1700-talet. Nuv. äg. övertog den 1896 efter sin fader.

Äg.: Carl H. G. Rydberg f. 1869. Son till Karl Johan Rydberg o. h. h. Anna Lovisa f. Johansson. Gift 1894 med Augusta Vilhelmina f. Karlsson. Barn: Astrid, Märta, Folke, Vilhelm.

Äg.: Nämndeman, led. av styr. för Asby Sparbank, f. d. kyrkovärd.



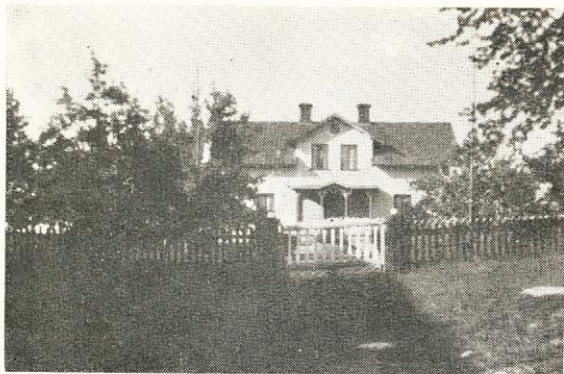
Marek

Postadr.: Asbysand.

Areal: Total 65 har, därav 8 åker, 57 skogs- o. betesmark. Tax.-v. 16.400.

Jordart: Sandbl. mulljord o. lermylla. Skogsbest.: Barr- o. lövskog. Manbyggn. uppf. för 200 år sedan. Ekonomibyggn. uppf. 1929. 1 häst, 2 oxar, 6—7 kor, 3 ungdjur, 3—4 svin, 5 får, c:a 30 höns. Arealen delv. täckdikad. Gården till släkten 1905 genom köp av nuv. äg.

Äg.: Carl Aug. Johansson f. 1872. Son till Johan Gustavsson o. h. h. Matilda. Gift 1895 med Ida Kristina f. Karlsson. Barn: Thulia, Beda.



Marek, Norrgård

Postadr.: Asbysand.

Areal: Total 60 har, därav 6 åker, 54 skogs- o. betesmark. Tax.-v. 14.500.

Jordart: Lerbl. mulljord. Skogsbest.: Barr- o. lövskog. Man- o. ekonomibyggn. uppf. på 1890-talet. 2 hästar, 7 kor, 3 ungdjur, 6—8 svin, c:a 40 höns. Gården till släkten 1903 genom köp av nuv. äg:s svärfader A. J. Johansson. Nuv. äg. övertog gården 1938.

Äg.: Arvid Nilsson f. 1897. Son till Aug. Nilsson o. h. h. Ida Karlsdotter. Gift 21 med Ellen f. Johansson. Barn: Sven, Stig, Maj, Ingegerd, Siv, Olof.

Äg.: Medl. av Hushålln.-sällsk. o. B. F. F. d. led. av fattigv.-styr.



Marek, Norrgård

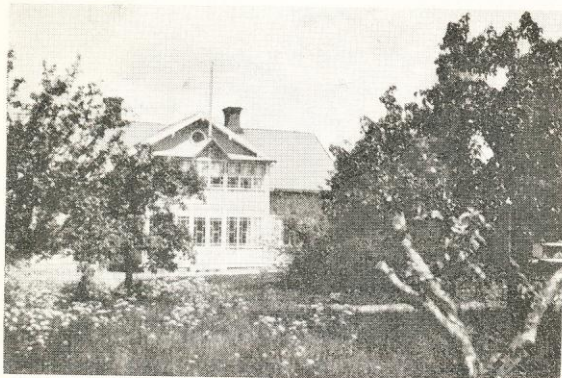
Postadr.: Asbysand.

Areal: Total 70 har, därav 7,5 åker, 62,5 skogs- o. betesmark. Tax.-v. 14.400.

Jordart: Svartmylla. Skogsbest.: Barrskog. Manbyggn. uppf. på 1890-talet. Ekonomibyggn. uppf. 1901. 2 hästar, 7 kor, 2 ungdjur, 6 svin, 25 höns. Gården till släkten 1893 genom köp av nuv. äg.

Äg.: Gustav Aron Östberg f. 1865. Son till Carl Johan Östberg o. h. h. Maria Sofia. Gift 1897 med Anna Matilda f. Johansson. Barn: Ester, Arvid, Sigrid, Märta, Elisabet, Sven, Greta.

Arr.: Dottern Ester Maria. Gift 23 med Axel Viktor Karlsson f. 1894, död 38. Barn: Evert, John.



Marek, Södergård

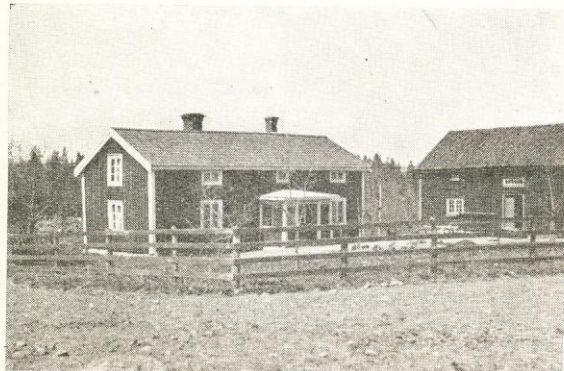
Postadr.: Asbysand. Tel. 2 Sänna.

Areal: Total 130 har, därav 16 åker, 114 skogs- o. betesmark. Tax.-v. 36.500.

Jordart: Svartmylla. Skogsbest.: Barr- o. lövskog. Man- o. ekonomibyggn. uppf. på 1890-talet. 4 hästar, 1 tjur, 14—15 kor, 5—6 ungdjur, 12—15 svin, 7—8 får, c:a 20 höns. Gården till släkten 1891 genom köp av framlidne August Carlsson.

Äg.: August Carlssons stbh. A. C. f. 1847, död 1938. Gift 1873 med Hedvig Charlotta f. Gustafsson. Barn: Karl Johan, död 38 (gift med Kristina), Elin (gift med Martin Carlsson), Nestor.

Stbh.-deläg.: Sönerna Johan o. Nestor samt dottern Elin o. 3 barn till avlidne sonen Karl.



Norramålen

Postadr.: Asbysand.

Areal: Total 57 har, därav 12,5 åker, 44,5 skogs- o. betesmark. Tax.-v. 14.300.

Jordart: Svartmylla. Skogsbest.: Barr- o. lövskog. Manbyggn. uppf. i början av 1800-talet. Ekonomibyggn. av yngre datum. 3 hästar, 9 kor, 4 ungdjur, 3—4 svin, 7—8 får, c:a 20 höns. Gården till släkten 1929 genom köp av nuv. äg.

Äg.: Simon Nilsson f. 1885. Son till Karl J. Karlsson o. h. h. Matilda. Gift 11 med Hilda Maria f. Pettersson. Barn: Nils, Gösta, Ebba, Stig, Gulli, Arne.

Äg.: Medl. av mejerifören.

Arr.: Ragnar Dahlin.



Norrby

Postadr.: Asbysand. Tel. 1.

Areal: Total 650 har, därav 42 åker, 608 skogs- o. betesmark. Tax.-v. c:a 190.000.

Jordart: Sandmylla på moränbotten. Skogsbest.: Barrskog. 4 hästar, 1 tjur, 20 kor, 13 ungdjur, 5 svin, 20 får, c:a 20 höns. Traktordrift. Arealen delv. täckdikad.

Den av friherre F. R. Rehbinder år 1847—49 uppförda huvudbyggnaden i trä ligger för sig i en trädgård utan några omgivande flyglar. Av ekonomibyggnader-na är stallet uppfört 1879, ladugård och loge 1923.

Gårdens första kända ägare är riddaren Gustaf Tuneson, vilken innehade den 1344. Under 1400-talet kända vi namnet på flera ägare till Norrby: Nuthe Knutsson, Björn Soop, Karl Nilsson Schack, Bengt Lag, Erik Ribbing. Därefter föreligga inga uppgifter förrän år 1683,

då egendomen kallas överstelöjtnant Krister Horns säteri och beskrives som väl bebyggt. Sedan komma som ägare Lennart Bock, Hans Clerck, vilken köpte gården år 1700, dennes son landshövding Lorenz Clerck, som dog 1720, dennes måg generallöjtnant Eberhard Bildstein, den sistnämndes måg överstelöjtnant greve G. A. Wrangel, ryttmästare E. G. von Kothen och hans måg friherre F. R. Rehbinder, huvudbyggnadens byggherre, vilken dog år 1843. Fyra år senare kom egendomen till nuvarande ägarens släkt genom brukspatron L. C. Löwenhielm. Sedan denne dött å gården 1856, övertogs egendomen av änkan f. Grapengiesser, död 1895. Hon efterträddes av sina sex brorsbarn, av vilka L. J. Grapengiesser nu sedan 1920, efter utlösen av de övriga syskonens andelar, är ensam ägare till Norrby.

Äg.: Lars Jakob Grapengiesser. Son till rådman Gustaf Grapengiesser o. h. h. Marie f. Somelius. Gift 04 med Annie f. Hebbe. Barn: Solvig, Ulf, Jan.

Äg.: F. d. kapten vid kungl. Andra livgrenadjärregementet.



Rakstorp, Norr Mellangård

Postadr.: Basarpö.

Areal: Total 68 har, därav 11 åker, 57 skogs- o. betesmark. Tax.-v. 20.600.

Jordart: Svartmylla, sandjord o. något lermylla. Skogsbest.: Barr- o. lövskog. Manbyggn. uppf. på 1870-talet, restaur. 1927, flygel uppf. 1912. Ekonomibyggn. uppf. på 1870-talet. 2 hästar, 17—18 kor, 6—7 svin, c:a 30 höns. Arealen delv. täckdikad. Gården till släkten i början av 1800-talet. Nuv. äg. inköpte den 1925 efter att ha varit arr. sedan 1907.

Äg.: Ernst Wilhelm Johnson f. 1878. Son till Nikolaus J. Johnson o. h. h. Anna Kristina Karlsdotter. Gift 11 med Ester Konradina f. Svensson. Barn: Gösta, Clary, Valborg, Aina.

Äg.: Led. av skolstyr., godeman vid lantmäteriförrättningar.



Rakstorp, Norrgård

Postadr.: Basarpö. Tel. 2 A Rakstorp.

Areal: Total 28 har, därav 8 åker, 20 skogs- o. betesmark. Tax.-v. 13.500.

Jordart: Svartmylla o. sandjord. Skogsbest.: Barrskog med inslag av lövträd. Manbyggn. uppf. 1928. Ekonomibyggn. uppf. på 1880-talet. 2 hästar, c:a 10 kor, 7—8 svin, ett 30-tal höns. Gården till släkten 1913 genom köp av nuv. äg., som brukade den till 1936.

Äg.: Karl Gustav Bjurström f. 1875. Son till Enock Johansson. Gift 07 med Hanna Charlotta f. Johansson. Barn: Allan, Fritz.

Arr. (sedan 1936): Sonen Allan f. 09. Gift 36 med Alice f. Johansson.



Redeby, Norrgård

Postadr.: Asbysand. Tel. 4 Sånna.

Areal: Total 52,5 har, därav 17,5 åker, 35 skogs- o. betesmark. Tax.-v. 21.900.

Jordart: Svartmylla o. mossjord. Skogsbest.: Barr- o. lövskog. Manbyggn. uppf. på 1700-talet. Ekonomibyggn. uppf. 1925. 3 hästar, 14 kor, 6—7 ungdjur, 6—8 svin, ett 30-tal höns. Gården till släkten på 1880-talet. Nuv. äg. tillträdde 1935.

Äg.: Nils Erik, Margareta o. Gillis Pettersson f. resp. 11, 13 o. 18. Barn till Alvar Pettersson o. h. h. Agda f. Bengtsson.

Arr. (sedan 1938): Hjalmar Karlsson.



Redeby, Södergård

Postadr.: Asbysand. Tel. 21 Sånna.

Areal: Total 58 har, därav 14 åker, 44 skogs- o. betesmark. Tax.-v. 21.700.

Jordart: Svartmylla o. mossjord. Skogsbest.: Barr- o. lövskog. Manbyggn. uppf. på 1870-talet, ekonomibyggn. uppf. 1908. 3 hästar, 11 kor, 7 ungdjur, 6—8 svin, ett 40-tal höns. Gården till släkten på 1890-talet genom köp av nuv. äg:s fader. Nuv. äg. tillträdde 1897.

Äg.: Karl Johan Pettersson f. 1867. Son till P. M. Andersson o. h. h. Anna Sofia f. Abrahamsson. Gift 1900 med Augusta f. Berg. Barn: Karl, Ernst, Arvid, Erik, Signe, Anna, Elin, Märta.

Arr. (sedan 1935): Sonen Ernst Pettersson f. 02.



Ruda

Postadr.: Asbysand.

Areal: 17 har åker, 215 skog. Tax.-v. 51.800.

Jordart: Svartmylla. Skogsbest.: Barrskog. Manbyggn. uppf. 1830. Ekonomibyggn. uppf. omkr. 1700. 3 hästar, 12 kor, 8—9 ungdjur, 25 svin, 15 höns. Nuv. arr. tillträdde 1930.

Äg.: Svenska staten.

Arr.: Erland Axelsson f. 1889. Son till Axel F. Gustavsson o. h. h. Augusta Matilda. Gift 16 med Astrid f. Svensson. Barn: Göte, Erling, Ingvar, Asta, Uno.



Rönnäs

Postadr.: Asbysand. Tel. 1 Sånna.

Areal: Total 200 har, därav 20 åker, 180 betesmark. Tax.-v. 33.300.

Jordart: Svartmylla o. delv. mossjord. Skogsbest.: Barrskog med inslag av lövträd. Manbyggn. uppf. på 1700-talet, senare tillb. Ekonomibyggn. uppf. 1927. 4—5 hästar, 20 kor, c:a 10 ungdjur, c:a 10 svin, ett 50-tal höns. Gården till släkten på 1840-talet genom köp av framlidne äg:s svärfader, patron Reinhold Wessén, vilken efterträddes av sin svärson överstelöjtnant Karl Viktor Dahlheim. Efter dennes död 1921 övergick gården till stbh. På 1300-talet ägdes den av Bo Jonsson Grip o. på 1700-talet av assessor Hellman, varefter den kom i nuv. släkts ägo.

Äg.: Carl Viktor Dahlheims stbh. C. V. D. gift 1890 med Hulda Lotten f. Wessén. Barn: Elisabet f. 1893, Greta f. 1896.



Sevedstorp

Postadr.: Asbysand.

Areal: Total 450 har, därav 25 åker, 330 skogs- o. betesmark. Tax.-v. 79.000.

Jordart: Sand- o. svartmylla. Skogsbest.: Barr- o. lövskog. Man- o. ekonomibyggn. uppf. 1904. 4 hästar, ett 20-tal kor, 10 svin, ett 40-tal höns. Gården till släkten på 1870-talet genom köp av Gustav Kastensson, som efterträddes av sin son C. J. Kastensson, varefter dennes dotter och måg, nuv. äg., ärvde gården.

Äg.: Grosshandlare Karl Alfred Sundström f. 1881. Gift 09 med Sigrid Elisabet f. Kastensson. Barn: Karl Erik, Gunvor Elisabet.



Sillefall

Postadr.: Basarpö. Tel. 3 Rakstorp.

Areal: Total 115 har, därav 12,5 åker, 102,5 skogs- o. betesmark. Tax.-v. 29.200.

Jordart: Svartmylla. Skogsbest.: Barr- o. lövskog. Manbyggn. uppf. 1912. Ekonomibyggn. uppf. på 1870- å 80-talet. 3 hästar, ett 20-tal kor, 5—6 svin, c:a 10 får, c:a 25 höns. Större delen av arealen täckdikad. Gården till släkten 1902 genom köp av nuv. äg.

Äg.: Axel Petrus Johansson f. 1870. Son till Karl Johansson o. h. h. Hedda Maria f. Gustavsson. Gift 1898 med Ida Kristina Karlsdotter. Barn: Astrid, Alice.

Äg.: F. d. nämndeman. F. n. led. av fattigv.-styr. o. led. av styr. för Asby Sparbank.

Arr. (sedan 1931): Svärsonen Erik Ax f. 02. Son till K. G. Ax o. h. h. Anna f. Nord. Gift 31 med Astrid Olivia f. Johansson. Barn: Clarence.



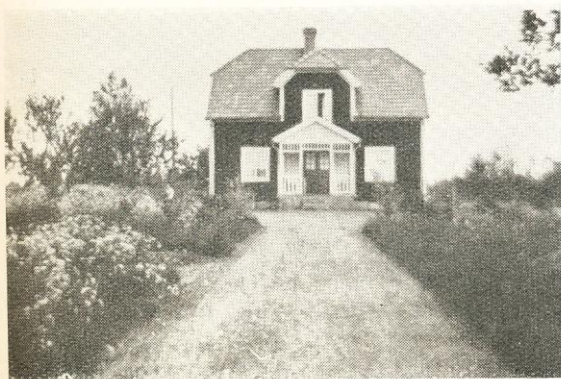
Skathemmet

Postadr.: Asbysand.

Areal: Total 7 har, därav 2 åker, 5 skogs- o. betesmark. Tax.-v. 3.300.

Jordart: Svartmylla. Skogsbest.: Barrskog. Manbyggn. uppf. 1891, ekonomibyggn. 1924. 4 kor, 2 svin, 100 höns. Gården till släkten 1919 genom köp av nuv. äg.

Äg.: Axel Henning Axelsson f. 1881. Son till Axel Fredrik Karlsson o. h. h. Anna Kristina. Gift 13 med Signe Josefina f. Gustavsson. Barn: Berta, Bertil, Tore, Karin, Hans, Maj, Klas, Olof, Gösta.



Skinnarsbo

Postadr.: Basarpö.

Areal: Total 50 har, därav 9 åker, 41 skogs- o. betesmark. Tax.-v. 15.800.

Jordart: Sandbl. mulljord. Skogsbest.: Barr- o. lövskog. Manbyggn. uppf. 1934, ekonomibyggn. 1930. 2 hästar, 14 kor, 4—6 svin, ett 20-tal höns. Gården till släkten 1933 genom köp av nuv. äg.

Äg.: David Eklund f. 1879. Son till Johan Eklund o. h. h. Matilda f. Johansson. Gift 03 med Jenny f. Johansson. Barn: Ada, Folke, Ture, Märta, Evert, Svea.

Arr.: Sonen Ture f. 06, gift 33 med Britta f. Nilsson.



Skortebo, Norrgård

Postadr.: Ramfall. Tel. 6.

Areal: Total 61 har, därav 12 åker, 49 skog- o. betesmark. Tax.-v. 22.200.

Jordart: Svartmylla. Skogsbest.: Barr- o. lövskog. Manbyggn. uppf. 1929, ekonomibyggn. 1924. 3 hästar, 10 kor, 6 ungdjur, 6—7 svin, 6—7 får, c:a 25 höns. Gården till slakten på 1850-talet. Nuv. äg. övertog den 1911 efter sin fader.

Äg.: Karl Oskar Johansson f. 1874. Son till Alexander Johansson o. h. h. Charlotta f. Andersson. Gift 11 med Ida f. Fredriksson. Barn: Ann-Marie, Karl-Erik, Margareta, Irma, Birger.

Äg.: Led. av kyrkoråd., medl. av B. F.



Snararp

Postadr.: Asbysand.

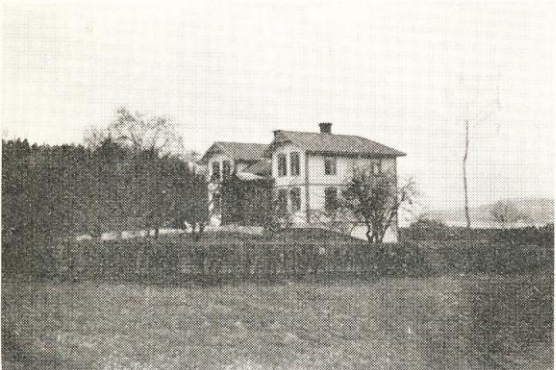
Areal: Total 112,5 har, därav 11 åker, 101,5 skogs- o. betesmark. Tax.-v. 29.000.

Jordart: Svartmylla o. delv. mossjord. Skogsbest.: Barr- o. lövskog. Manbyggn. uppf. på 1700-talet, tillb. på 1870-talet. Ekonomibyggn. uppf. 1912. 2 hästar, 2 unghästar, 1 tjur, 11 kor, 3 ungdjur, 6 svin, ett 20-tal höns. Gården till slakten 1907 genom köp av nuv. äg.

Äg.: Axel Wiktor Andersson f. 1877. Son till Anders Petter Andersson o. h. h. Lovisa Kristina. Gift 07 med Betty Ottilia Lovisa f. Andersson. Barn: Elis, Karl.

Arr. (sedan 1938): Mauritz Jonsson f. 04. Gift 29 med Sigrid Linnea f. Andersson. Barn: Holger, Elsy, Arne, Rune, Marianne, Tage.

Arr.: Medl. av B. F.



Solvarp

Postadr.: Asbysand. Tel. 5 B.

Areal: Total 44 har, därav 14,5 åker, 29,5 skogs- o. betesmark. Tax.-v. 28.700.

Jordart: Sandjord o. lättare svartmylla. Skogsbest.: Barrskog med inslag av lövträd. Manbyggn. uppf. 1891, ekonomibyggn. 1886. 3 hästar, 14—15 kor, 6—7 svin, ett 20-tal höns. Arealen täckdikad. Gården till slakten i början av 1800-talet. Framlidne äg., R. Castensson, övertog den 1876 och brukade den till sin död 1906, då den övergick till stbh.

Deläg.: Joel Castensson f. 1880. Son till Reinhold Castensson o. h. h. Ingeborg f. Johansson. Gift 10 med Olga f. Wallenstedt. Barn: Anna-Lisa, Karin, Knut, Rudolf.

Deläg.: Ordf. i komm.- o. pens.-nämnd.



Solvarp, Norrgård

Postadr.: Asbysand. Tel. 8.

Areal: Total 33 har, därav 6 åker, 27 skogs- o. ängs- mark. Tax.-v. 12.300.

Jordart: Svartmylla. Skogsbest.: Barr- o. lövskog. Manbyggn. uppf. 1868, renov. 1927. Ekonomibyggn. uppf. 1914. 2 hästar, 7 kor, 4—5 svin, ett 20-tal höns. Arealen delv. täckdikad. Gården till slakten 1893. Nuv. äg. övertog den 1903 efter sin svärfader.

Äg.: Karl Ferd. Karlsson f. 1863. Son till C. J. Jonsson o. h. h. Lovisa Katarina. Gift 1889 med Anna Ingeborg f. Jakobsson. Barn: Erik, Märta, Martin, Ingeborg, Dan, Lisa (död 37), Erland.

Arr. (sedan 1928): Erland Carlfors f. 02, son till äg. Gift med Jenny f. Lindberg. Barn: Lennart, Maj-Britt, Bertil, Sven-Olof.



Solvarp, Södergård

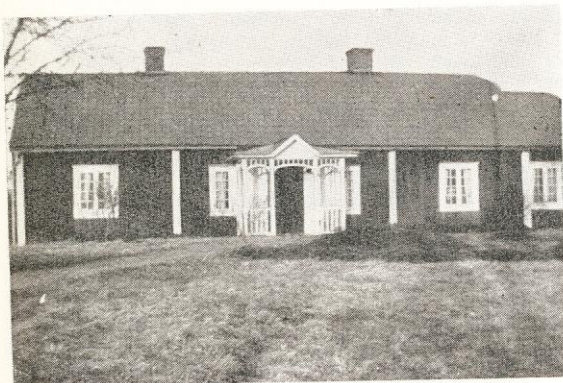
Postadr.: Asbysand. Tel. 24.

Areal: Total 90 har, därav 15 åker, 75 skogs- o. betesmark. Tax.-v. 30.900.

Jordart: Svartmylla o. mossjord. Skogsbest.: Barrskog. Manbyggn. uppf. 1927, ekonomibyggn. omkr. 1885. 3 hästar, 1 unghäst, 23 kor, 15—20 svin, ett 40-tal höns samt 15 silverrävar. Arealen delv. täckdikad. Gården till släkten 1906 genom köp av nuv. äg:s fader. Nuv. äg. övertog den 1925.

Äg.: Jakob Emil Lindgren f. 1884. Son till A. J. Lindgren o. h. h. Gustava Maria f. Andersson. Gift 15 med Maria Linnea f. Andersson. Barn: Gunnar, Märta, Majlis, Britta, Ingrid, Einar, Elon, Ulla.

Äg.: Innehar rävfarm sedan 1931.



Sonarp

Postadr.: Asbysand. Tel. 2 C Fetebråna.

Areal: Total 180 har, därav 24 åker, 156 skogs- o. betesmark. Tax.-v. 40.400.

Jordart: Sandbl. mulljord. Skogsbest.: Barr- o. lövskog. Manbyggn. uppf. på 1700-talet, ekonomibyggn. 1916. 5 hästar, ett 30-tal kor, c:a 10 svin, ett 10-tal får, 25—30 höns. Arealen till största delen täckdikad. Gården till släkten 1911 genom köp av nuv. äg:s fader. Nuv. äg. övertog den 1937.

Äg.: Karl Nilsson f. 1897. Son till Per Nilsson o. h. Anna f. Johansson. Gift 38 med Greta f. Östberg.

Äg.: Led. av fattigv.-styr., ordf. i B. F:s lokalavd.



Svensbo

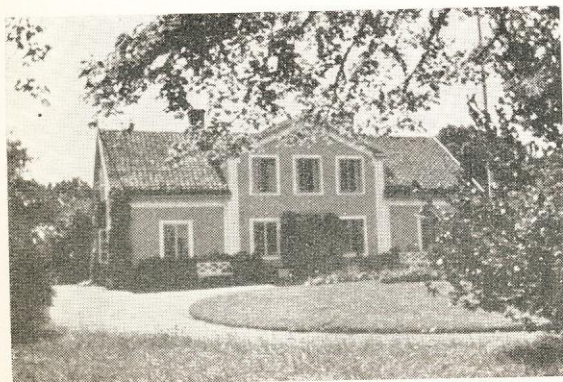
Postadr.: Asbysand. Tel. 3 Fetebråna.

Areal: Total 180 har, därav 14 åker, 166 skogs- o. betesmark. Tax.-v. 34.500.

Jordart: Svartmylla. Skogsbest.: Barr- o. lövskog. Manbyggn. uppf. 1896, ekonomibyggn. 1899. 3 hästar, 15 kor, 4—5 svin, 18 får, ett 50-tal höns. Gården till släkten 1865 genom köp av nuv. äg:s fader. Nuv. äg. tillträdde 1890.

Äg.: Johan Emil Samuelsson f. 1867. Son till Samuel J. Jonsson o. h. h. Kristina Karolina f. Verner. Gift 1897 med Annie Ottilia f. Gustafsson. Barn: Karin, Ivar, Albin, Oskar, Sigrid, John.

Arr. (sedan 1934): Sonen Oskar f. 06, gift 33 med Sigrid f. Axelsson. Barn: Ing-Britt, Dagmar, Lennart.



Sånna

Postadr.: Asbysand. Tel. 5 Sånna.

Areal: Total 150 har, därav 40 åker, 110 skogs- o. hagmark. Tax.-v. 60.200. Egend. omfattar 1 mtl frälse-säteri Sånna.

Jordart: Svart- o. sandmylla samt mossjord. Skogsbest.: Barr- o. lövskog. Djurbesättn.: 2 hästar, 15 kor, ett 10-tal ugdjur, 5 svin, ett 20-tal får, ett 20-tal höns. Traktordrift. Akerarealen delv. täckdikad.

Gårdens manbyggn. är uppf. på 1700-talet. Ekonomibyggn. äro omb. 1929.

Sånna har urgamla anor. Det förekommer under namnformen "Sandum", vilken troligen är att härleda av "Sandhem", i ett av Knut Jonsson år 1359 utfärdat gåvobrev. Ett i "Sanda" daterat brev är utfärdat 1389 av jarlen Erengeisle, riddaren Bo Bosson, Knut Bosson, Karl Karlsson och kyrkoherden Holmsten i Torpa.

År 1636 hade Esbjörn Svensson Bock "Sandha" som säteri, varjämte han ägde ytterligare 4½ mtl frälse inom socknen. Han efterträddes av mågen Bengt Rääf, som dog härstädes år 1664. Senare ägare ha varit: löjtnant Bengt Jönsson Rääf, död 1758, dennes son fänrik Bengt Rääfs änka Margareta Drake, vilken innehade egendomen som morgongäva, hennes son Otto Lennart Rääf, död ogift 1784, samt den med släkten Rääf befryndade kapten Bengt Kocken, vilken var ägare 1818. Kort därefter kom egendomen till nuvarande ägarens släkt. Nuvarande ägaren övertog densamma 1936 efter sin fader.

Äg.: Axel Johan Albert Andersson. Son till Axel Andersson o. h. h. Klara f. Andersson. Gift 29 med Stina f. Jörgensen.



Tovarp

Postadr.: Asbysand.

Areal: Total 100 har, därav 12 åker, 88 skogs- o. betesmark. Tax.-v. 22.700.

Jordart: Sandmylla o. moränbl. mulljord. Skogsbest.: Barr- o. något lövskog. Manbyggn. uppf. i början av 1800-talet. Ekonomibygn. uppf. 1868. 3 hästar, 12 kor, 4 ungdjur, 7 svin, 12 får, ett 20-tal höns. Större delen av arealen täckdikad. Gården till släkten 1932 genom köp av nuv. äg., som sedermera utfört ett omfattande stenröjningsarbete.

Äg.: Karl Johan Gustafsson f. 1866. Son till Gustav Johansson. Gift 1894 med Hulda Albertina f. Viberg. Barn: Karl, Alvar, Elsa, Linnea.



Tröttamålen

Postadr.: Asbysand.

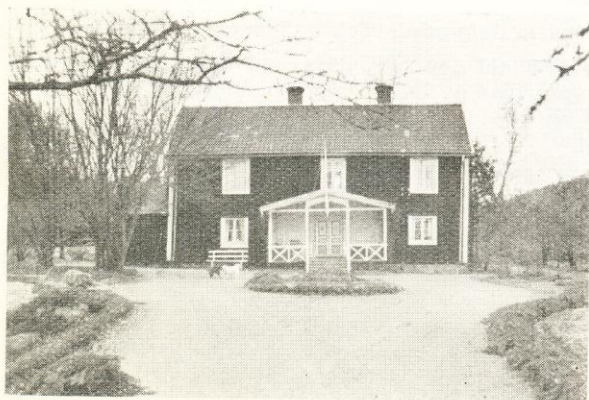
Tax.-v. 7.000.

Jordart: Svartmylla. Skogsbest.: Barr- o. lövskog. Manbyggn. uppf. på 1880-talet, ekonomibygn. 1931. 1 häst, 4 kor, 2 ungdjur, 3 svin, ett 40-tal höns.

Äg.: Karl Jakobsson f. 1862. Gift 1894 med Anna Viktoria f. Johansson. Barn: Ragnar, Ragnhild, Jakob, Ingeborg.

Äg.: Äger dessutom Gunnarstorp, som arrend. av Eric Brorsson.

Arr. (sedan 1929): Dan Thörn f. 1899. Gift 28 med Maria f. Rydin. Barn: Martin.



Tångarp

Postadr.: Asbysand. Tel. 4 Fetebråna.

Areal: Total 400 har, därav 25 åker, 375 skogs- o. betesmark. Tax.-v. 51.400.

Jordart: Sandbl. mulljord. Skogsbest.: Barr- o. lövskog. Manbyggn. uppf. i början av 1800-talet, ekonomibygn. senare. 3 hästar, 24 kor, ett 10-tal svin, ett 10-tal höns. Gården till släkten på 1800-talet genom köp av framlidne äg:s fader, Edvard du Rietz. Sonen övertog den 1905. Gården är utarrend.

Äg.: Viktor du Rietz stbh. V. du R., son till Edvard du Rietz o. h. h. Karolina f. Laurin. Gift 1887 med Ebba f. Key Åberg. Barn: Gabriella, Edvard, Helen, Lisa.



Tångby

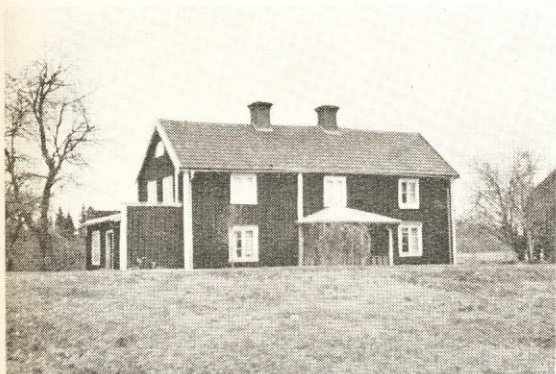
Postadr.: Asbysand.

Areal: 35 har åker samt skogs- o. betesmark. Tax.-v. 58.200.

Jordart: Sandmylla o. mossjord. Skogsbest.: Barr- o. lövskog. Manbyggn. uppf. för 200 år sedan. Ekonomibyggn. uppf. 1908. 5 hästar, 30 kor, ett 15-tal ungdjur, c:a 15 svin, ett 50-tal höns. Gården till släkten 1938.

Äg.: Jägmästare Martin Sjärnspets.

Arr. (sedan 1933): Henrik Axelsson f. 07.



Vannersrum

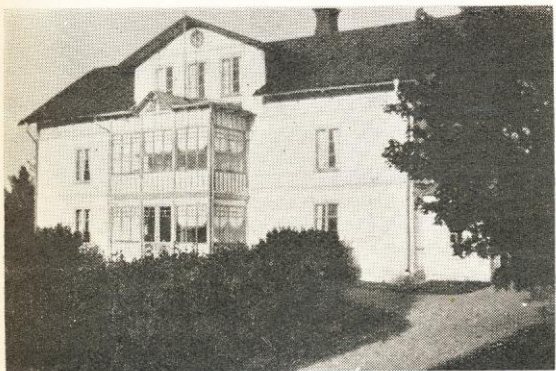
Postadr.: Asbysand. Tel. 20 Sånna.

Areal: Total 125 har, därav 27 åker, 98 skogs- o. betesmark. Tax.-v. 40.800.

Jordart: Svartmylla o. mossjord. Skogsbest.: Barrskog. Manbyggn. uppf. i slutet av 1700-talet. Ekonomibyggn. uppf. 1916. 4 hästar, 2 unghästar, 19—20 kor, ett 10-tal ungdjur, ett 10-tal svin, ett 30-tal höns. Gården till släkten på 1840-talet. Förste kände äg. är Fredrik Månsson, vilken efterträddes av sin son P. G. Fredriksson. Denne brukade gården till sin död 1919, då den övergick till stbh.

Äg.: P. G. Fredrikssons stbh. P. G. F., son till Fredrik Månsson o. h. h. Greta Eriksdotter. Gift 1880 med Hedda Charlotta Andersdotter. Barn: Ida, Elin, Hulda, Karl Fredrik.

Arr. (sedan 1938): Knut Lantz f. 1898. Gift 22 med Valborg f. Svensson. Barn: Majris, Rune, Ulla, Gunbritt.



Yxnerum

Postadr.: Norra Vi. Tel. 22.

Areal: Total 130 har, därav 17 åker, 113 skogs- o. betesmark. Tax.-v. 44.400.

Jordart: Svartmylla o. mossjord. Skogsbest.: Barr- o. lövskog. Manbyggn. uppf. på 1700-talet, påbyggd 1906. Ekonomibyggn. uppf. 1897. 3 hästar, 14 kor, 2—3 ungdjur, 3—4 svin, ett 20-tal höns. Gården till släkten på 1860-talet genom köp av Karl Johan Salomonsson, som efterträddes av sin son, Per August Salomonsson. Denne innehade gården till sin död 1930, då den övergick till stbh.

Äg.: Godsäg. Per August Salomonssons stbh. P. A. S. son till Karl Johan Salomonsson o. h. h. Anna Charlotta. Gift 1874 med Josefina Karolina f. Lövgren. Barn: Turid, Hildur, Valborg, Alfhild, Beda, Nelly.



Ödesjö

Postadr.: Asbysand.

Areal: Total 182 har, därav 28 åker, 154 skogs- o. betesmark. Tax.-v. 21.500.

Jordart: Sandbl. mulljord o. delv. mossjord. Skogsbest.: Barr- o. lövskog. Manbyggn. uppf. på 1880-talet. Ekonomibyggn. uppf. 1924. 3 hästar, 2 unghästar, 8 kor, 5 ungdjur, 2—4 svin, 15 höns. Gården till släkten 1908 genom köp av nuv. äg.

Äg.: Carl Josef Jonsson f. 1870. Son till Jonas Petter Jonsson o. h. h. Anna Charlotta. Gift 1897 med Hanna Vilhelmina f. Karlsson. Barn: David, Mauritz, Martin, Robert, Erik, Bertil, Karin.

Äg.: Medl. av B. F.