



## Bjälbo

BJÄLBO socken av Göstrings härad mellan Skänninge och sjön Tåkern är en bördig och välodlad slättbygd med endast några få låga kullar. Vid nordvästra gränsen ligger Älgsjön. Och i sydost genomflytes socknen av Skenaån. Jordarten utgöres av sand och lera. Bland egendomarna märkas Bjälbo, Bjälbo Hovagård, Bjälbo Östergård, Sjuntorp och Älgsjö.

Fornminnen: Tre runstenar ha funnits här, av vilka dock en numera är förkommen. Av de två andra, båda vid kyrkan, bär den ena inskriften: "Ingevald reste denna sten efter Styvjald, sin broder, en förträfflig yngling, son till Spialboda till ätten, men jag (ristaren) fullbordade den". Å den andra, som tidigare var inmurad i kyrkan men numera är upprett, läses: "Käcke

män reste denna sten efter Grep, sin gillesbroder. Love, Lutes son, ristade runorna". Gravfält från järnåldern förekomma vid Marstad, Ramstad och Älgsjö. Många forn lämningar torde genom den intensiva odlingen ha blivit förstörda.

Areal: 22,31 kvkm. Enligt 1938 års fastighetstaxering är ägovidden: 1.820,59 har åker, 45,07 tomt och trädgård, 4 slätteräng, 56,88 kultiverad betesäng, 103,67 annan betesäng, 92,2 skogsmark, 7,8 övrig mark.

Jordbruksvärde: 2.556.100 kr.

I jordbruksvärdet ingående värde å skogsmark: 4.700 kr.

Skogsvärde: 19.700 kr.

Invånarantal: 601 (1939).

Bjälbo är annex till Skänninge.

Kyrkan betecknas som "en av de intressantaste i landskapet". Tornet lär vara uppfört omkring 1100-talets mitt av Birger Jarls moder Ingrid Ylva. Kyrkans sidomurar lär enligt senaste forskning, vara ännu äldre än tornet. Bland kyrkans inventarier märkes ett altarskåp från slutet av 1400-talet.

Kyrkoherde: Wede, Georg Vilhelm Timoteus.

Komminister: Hermansson, John Folke.



## Bjälbo

Postadr.: Bjälbo. Tel. 2.

Areal: Total 200 har, därav 140 åker, 50 skog, 10 kultiv. betesmark. Tax.-v. 223.000.

Jordart: Lättlera. Skogsbest.: Barrskog. Djurbesättn.: 11 hästar, 5 unghästar, 3 stamb.-f. tjurar av låglandsras, 43 kor, 40 ungdjur. Reakt.-fri besättn. Traktordrift.

Huvudbyggn. är uppf. i trä under 1880-talet av hemmansäg. Jonas Karlsson. Den har en något äldre flygel o. omges av trädg. Ekonomibygn. äro uppf. 1897, en arbetarbostad renov. 1930.

Egend. har erhållit sin nuv. omfattning under riksdagsman August Henriksson, som 1888 med den gamla Bjälbo Fogdegård sammanslog 2 andra här i närheten av sockenkyrkan belägna hemman. Dittills var den länge delad på flera händer o. växlade ofta äg., alltså vilken i sin tur hade kommit i besittning av godset erhållit det genom donation från Magnus Ladulås' söner, före vilkas tid det ägts av deras fader, dennes fader Birger Jarl o. dennes fader Magnus Månesköld, som erhållit det genom sin hustru Ingrid Ylva av ätten Ulf. Under 1200-talet var gården säte för jarlarna av folkungaätten. Mangården torde då ha legat strax väster om Bjälbo kyrka.

Äg.: August Henrikssons stbh., Norsholm.

Arr.: Johan Erik Pettersson f. 9/6 1882. Son till Johan Fredrik Pettersson o. h. h. Augusta f. Larsson. Gift 17 med Alfhild f. Göransson. Barn: Inga-Lisa, Magnus, Sven, Nils, Axel, Karin.

Arr.: Ordf. i komm.-nämnd. o. fattigv.-styr. sedan 1911 o. i pens.-nämnd. sedan 1935, överförmyndare sedan 1935. Avlade studentexamen 1901, elev vid Ultuna 1903.



### Bjälbo

*Postadr.: Bjälbo.*

Areal: 18 har åker. Tax.-v. 20.000.

Jordart: Dungjord. Man- o. ekonomibyggn. uppf. för c:a 70 år sedan. 3 hästar, 7 kor, 8 ungdjur, 4 svin, ett 50-tal höns. Gården till släkten i arrende 1924.

Äg.: Kyrkofonden.

Arr.: Carl Johan Carlsson f. 1868. Gift 1892 med Hulda Kristina Josefina f. Fritz. Barn: Erik, Elin, Einar, Mattis, Eskil, Ernst, Märta, Sune, Axel, Elias, Tora.



### Bjälbo, Blockhusgården

*Postadr.: Bjälbo.*

Areal: 28,5 har åker. Tax.-v. 40.900.

Jordart: Svartmylla på kalkörbotten o. något dungjord. Manbyggn. uppf. 1870—75. Ekonomibyggn. uppf. samtid., tillb. Loge uppf. 1937. 2 hästar, 1 tjur, 6 kor, 8 ungdjur, ett 60-tal höns. Traktordrift. Gården till släkten 1936.

Äg.: Johan David Hagberg f. 1881. Son till Johan Alfred Hagberg o. h. h. Maria f. Lindström. Gift 24 med Karin Laura f. Johansson. Barn: Laurence, Bojan, Lenart.



### Bjälbo, Brogården

*Postadr.: Bjälbo.*

Areal: 30 har åker.

Jordart: Syrsandsjord. Manbyggn. uppf. för c:a 40 år sedan, tillb. senare. Ekonomibyggn. uppf. 1923. 4 hästar, 9 kor, 8 ungdjur, 3 modersuggor, 4—5 gödsvin, ett 50-tal höns.

Äg.: Alb. Svensson (*se 1:a gården å nästa sida*).

Arr. (1934—39): Mauritz Andersson f. 1897. Gift 28 med Alice Viola f. Blad. Barn: Torgny, Ingegerd, Bernt, Per Ola.



### Bjälbo Norrgård

*Postadr.: Bjälbo.*

Areal: Total 54 har, därav 37 åker, 17 skogs- o. betesmark. Tax.-v. 53.700.

Jordart: Mullbl. sandjord på syrsands- o. kalkörbotten. Skogsbest.: Barrskog. Manbyggn. renov. 1875. Ekonomibyggn. uppf. 1875. 4 hästar, varav 3 ston prem. med B, 5 unghästar, 12 kor, varav 6 av låglandsras, 14 ungdjur, 13 svin, 300 höns. Gården inköptes av L. J. Anderssons farfar 1875. Den hade då varit ur släkten en tid.

Äg.: Lars Johan Anderssons stbh. L. J. A. Gift 1899 med Ellen Kristina f. Levander. Barn: Johan (gift med Maj f. Larsson), Aina (gift), Gustav (gift med Elsy f. Neilic), Ingvar, Ake, Gunnar, Anna Lisa, Hans.



### Bjälbo Trädgård och Brogården

Postadr.: Bjälbo.

Areal: 120 har åker. Tax.-v. 155.000.

Jordart: Lermylla på kalkörsbotten, mulljord delv. sandlb. o. något lättlera. Skogsbest.: Barrskog. Manbyggn. uppf. 1873. Ekonomibyggn. uppf. 1899. Å Brogården är manbyggn. tillb. 1932. Ekonomibyggn. uppf. 1920—21. 7 hästar, 3 unghästar, 24 kor, 6 ungdjur, 8 svin, 100 höns. Gården till släkten 1885 genom köp av nuv. äg:s fader. Nuv. äg. tillträdde 1896—97. Han innehar även Brogården.

Äg.: Albin Ernst Svensson f. 1860. Son till Sven Johansson o. h. h. Brita. Gift 1892 med Karolina f. Jons-son. Barn: Tore, Per, Ella (gift Carlsson), Ingrid (gift Nordström).

Arr. till Bjälbo Trädgård: Henning Andersson.

" " Brogården: Mauritz Andersson.

### Bjälbo Östergård

Postadr.: Bjälbo.

Areal: Total 130,22 har, därav 110,5 åker, 14,83 betesmark. Tax.-v. 254.500.

Jordart: Syrsand, sandbl. mylla på sand- o. kalkbot-ten. Manbyggn. uppf. för c:a 80 år sedan. Ekonomi- byggn. uppf. för c:a 70 år sedan. 10 hästar, 4 unghästar, 41 kor, 3 tjurar, 2 ungdjur, 16 kalvar, c:a 50 svin, ett 50-tal höns. Gården inköptes 1895 av nuv. äg.

Äg.: Riksdagsman David Pettersson f. 9/12 1866. Son till lantbrukaren August Pettersson o. h. h. Hilda Maria f. Larsson. Gift 1896 med Anna Maria Wiström f. 1875, dotter till disponent Oscar Wiström o. h. h. Jen-ny f. Hagelin. Barn: Ingeborg, Maria, Harald, Karin, Einar, Gullan, Anna, Ragnar.

Äg.: Led. av riksdagens 1:a kammare sedan 1933, ordf. i Östergötlands läns landsting sedan 1928. F. d. statsråd o. chef för jordbruksdepartementet, led. av 2:a kammaren (1908—32) samt nämndeman m. m.



### Brestorp

Postadr.: Bjälbo. Tel. 18.

Areal: Total 95 har, därav 75 åker. Tax.-v. 112.600.

Jordart: Sandmylla på syrsandsbotten samt något lermylla. Manbyggn. uppf. 1795, påbyggd 1859, restaur. 1912—13. Ekonomibyggn. uppf. delv. 1912—13, delv. äldre. 6 hästar, 2 avelsston, 25 kor, 30 ungdjur, 1 stamb.-f. avelstjur, 40 svin. Nötkreaturen reakt.-fria o. av låglandsras. Arealen helt täckdikad efter plan. Nuv. arr. övertog arrend. av gården 1922 efter agronom Axel Henriksson.

Äg.: Arne Henricsson, Norsholm.

Arr.: Per Magnus Peterson f. 26/3 1884. Son till Jo-han Fredrik Peterson o. h. h. Aug. Juliana f. Larsson. Gift 18 med Ingrid G. Charlotta f. Bengtsson. Barn: Sten, Lennart, Ingemar, Eva, Stig, Maja.

### Hilltorp

Postadr.: Skänninge. Tel. 10.

Areal: Total 74,7 har, därav 51 åker, 12,7 skog, 1 trädg., 10 ängsmark. Tax.-v. 74.500.

Jordart: Bl. ler- o. sandmylla på lerbotten. Skogs- best.: Barrskog. Manbyggn. uppf. på 1870-talet. Ladug., stall o. loge uppf. på 1850-talet, magasin o. vagnbod 1904, arbetarbostad 1915. 6 hästar, därav 2 prem. ston, 1 S. R. B.-tjur, 17 kor, 22 ungdjur. Nuv. arr:s fader övertog gården på arrende 1889 och brukade den till sin död 1898, då nuv. arr. tillträdde.

Äg.: Staten.

Arr.: Tinus Hallin f. 8/3 1883. Son till Karl Fritiof Hallin o. h. h. Hilda f. Andersson. Gift 32 med Stina f. Karlsson. Barn: Rolf f. 37.



### Hilltorp Lilla

*Postadr.: Bjälbo.*

Areal: 13,5 har. Tax.-v. 18.000.

Jordart: Mull- o. sandjord. Manbyggn. uppf. för c:a 200 år sedan, omb. 1937. Lada uppf. 1925, ladug. av äldre datum. 2 hästar, 5 kor, 4 ungdjur, 3—6 svin, ett 50-tal höns. Gården till släkten 1934.

Äg.: Henning Ferdinand Lundh f. 1881. Gift med Anna f. Persson. Barn: Gösta, Bertil, Märtha, Astrid, Sven, Per-Inge, Lars-Erik.



### Hilltorp Stora, Johannesdal

*Postadr.: Bjälbo.*

Areal: 8 har åker. Tax.-v. 12.000.

Jordart: Svartmylla o. syrsand. Manbyggn. uppf. för c:a 80 år sedan. Ekonomibyggn. uppf. 1931. 2 hästar, 3 kor, 1 ungdjur, 4 svin, ett 20-tal höns. Gården till släkten för c:a 60 år sedan. Nuv. äg. tillträdde 1924.

Äg.: Helge Ferdinand Johansson f. 1896. Son till Karl Magnus Johansson o. h. h. Albertina. Gift 26 med Elsa f. Vahlberg. Barn: Magnus, Inga Britta, Ingrid, Ylva.



### Marstad Löneboställe

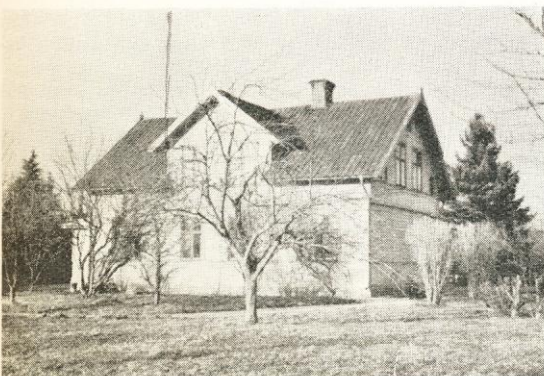
*Postadr.: Skänninge. Tel. 101.*

Areal: 37 har åker. Tax.-v. 52.600.

Jordart: Svartmylla på lerbotten o. något sandjord. Manbyggn. uppf. för omkr. 100 år sedan. Loge uppf. 1920, stall o. ladug. av äldre datum. 5 hästar, därav två prem. ston, 15 kor, 10 ungdjur, 10 svin, 40 höns. Besättn. kliniskt undersökt. Traktordrift. Gården arrend. sedan 1935 av nuv. brukaren.

Äg.: Kyrkofonden.

Arr.: Karl Karlsson f. 27/11 1899. Son till Karl Hjalmar Karlsson o. h. h. Emma Sofia f. Andersson. Gift 34 med Karin f. Lagervall.



### Marstad Västernorrgård

*Postadr.: Skänninge. Tel. 104.*

Areal: 29 har. Tax.-v. 36.500.

Jordart: Lerbl. mulljord o. lera. Manbyggn. uppf. 1906. Ekonomibyggn. uppf. 1879. 3 hästar, 6 kor, 7 ungdjur, 4 svin, ett 50-tal höns. Gården till släkten 1850 genom köp av nuv. äg:s farfar. Nuv. äg:s framlidne fader har under sin livstid genom dikning o. jordförbättringar försatt gården i rationellt skick samt byggt om de flesta byggn. å gården. Han innehade ett flertal förtroendeuppdrag inom kommunen.

Äg.: Fru Elin Palmgren o. fröken Olga Davidsson f. resp. 1898 o. 1895. Döttrar till Johan Edvard Davidsson, död 35, o. h. h. Hilda Vilhelmina. Fru E. Palmgren gift med agronom Håkan Palmgren.



### Marstad Västersörgård

Postadr.: Skänninge. Tel. 308.

Areal: Total 36 har, därav 33 åker, 3 kulturbete. Tax.-v. 49.200.

Jordart: Svartmylla, lerjord o. syrsand. Manbyggn. uppf. 1923. Ekonomibygn. uppf. 1907, cementerade. Gården elektrifierad. 3 hästar, 10 kor, 10 ungdjur, svin till husbehov, 100 höns. Arealen rördikad efter plan. Gården har varit i släkten i 4 generationer. Nuv. äg. övertog den 1899 efter sin fader.

Äg.: Karl Ludvig Eriksson f. 1878. Son till Karl Eriksson o. h. h. Cecilia f. Magnusson. Gift 12 med Mimmi Karolina f. Jönsson.

Äg.: Styr.-led. i tjuvfören. Medl. av B. F. o. R. L. F. samt ortens ekonomiska fören.



### Marstad Östernorgård

Postadr.: Skänninge. Tel. 103.

Areal: Total 44,05 har, därav 37 åker, 3 kultiv. betesmark, 4,05 tomt o. övr. mark. Tax.-v. 48.900.

Jordart: Lerjord o. mylla på lerbotten, något dungjord. Manbyggn. uppf. för omkr. 100 år sedan, restaur. 1925, flygeln uppf. 1870—80. Ekonomibygn. uppf. 1870—80, arbetarbostad 1918. 3 hästar, 11 kor, 12 ungdjur. Reakt.-fri besättn. Traktordrift. Gården till släkten för omkr. 100 år sedan. Nuv. äg. övertog den på 1893 och brukade den till 1930, då sonen övertog den på arrende.

Äg.: Gustav Peterson.

Arr.: Evert Gustav Peterson f. 22/4 07. Son till äg. o. h. h. Elin f. Jansson. Gift 38 med Gudrun f. Andersson. Barn: Gustav Sören.

Arr.: Led. av komm.-nämnd., pens.-nämnd., kyrkoråd. m. m. Har genomgått Osby lantmannaskola.



### Marstad Östersörgård

Postadr.: Skänninge. Tel. 102.

Areal: Total 47 har, därav 37 åker, 10 betesmark. Tax.-v. 53.700.

Jordart: Dung- o. sandjord. Manbyggn. omb. 1918. Ekonomibygn. omb. 1907, lada 1923. 4 hästar, 16 kor, 19 ungdjur, 7 svin, 150 höns. Traktordrift. Gården till släkten 1907 genom arrende. Nuv. arr. tillträdde 1930.

Äg.: Staten.

Arr.: Hugo Nilsson o. Ake Andersson. H. Nilsson f. 1898, son till Nils Persson o. h. h. Matilda. Gift 30 med Gunhild f. Andersson. Herr Nilsson är led. av tax.-nämnd. Å. Andersson f. 08, son till Karl Andersson o. h. h. Augusta.



### Marstad Länsmansgård

Postadr.: Skänninge. Tel. 106.

Areal: Total 59 har, därav 50,5 åker, 2,5 kultiv. betesmark, 6 övr. mark. Tax.-v. 72.500.

Jordart: Lerjord o. svartmylla på lerbotten samt något syrsand. Manbyggn. uppf. omkr. 1840, restaur. o. moderniserad 1921. Ladug. o. stall uppf. 1870, arbetarbostäder 1927, loge 1930. Gården elektrifierad. 4 hästar, 12 kor, 12 ungdjur, 125 höns. Besättn. är reakt.-fri. För driften finnes mjölkmaskin o. traktor. Gården till släkten på 1700-talet. Nuv. äg. övertog den efter sin fader 1911.

Äg.: Gunnar Larson f. 9/10 1873. Son till Johan Petter Larsson o. h. h. Johanna Sofia f. Jonsson. Gift 19 med Cilia f. Segerström. Barn: Maria Vilhelmina f. 20.

Äg.: F. d. led. av kyrko- o. skolråd. samt pens.-nämnd. Ordf. i hästuttag-nämnd.



### Porskärret

*Postadr.: Skänninge. Tel. 239.*

Areal: Total 47 har, därav 41 åker, 6 skog. Tax.-v. 53.300.

Jordart: Syrsandsjord. Skogsbest.: Barrskog. Manbyggn. uppf. 1919. Ladug. uppf. 1872, svinhus 1914, lada 1915, magasin 1916. 10 hästar, 18 kor, 9 ungdjur, 70 svin, 14 får, ett 40-tal höns. Arealen täckdikad. Gården till släkten 1911.

Äg.: Oskar Henning Gustavsson f. 1872. Gift med Hilma Maria f. Mörk. Barn: Axel-Edvin, Karl-Oskar.



### Ramstad gård

*Postadr.: Bjälbo.*

Areal: Total 105,46 har, därav 97 åker, 3 äng, 2,71 tomt o. trädg. Tax.-v. 129.500.

Jordart: Klapperstensjord, ler- o. mulljord på kalkörs- o. lerbotten. Manbyggn. uppf. 1916. Ekonomibyggn. uppf. 1902, magasin 1908, höns- o. svinhus 1909. 8 hästar, 7 unghästar, delv. prem. ardenner, 24 kor, 18 ungdjur, 25 svin, 60—70 höns. Nötkreaturen av S. R. B-ras. Gården till släkten 1902 genom köp av nuv. äg:s fader.

Äg.: Syskonen Greta Maria, Stina Ingeborg o. Gustaf Adolf Karlsson f. resp. 1899, 01 o. 08. Barn till Anton Karlsson o. h. h. Selma f. Pettersson.

Brukare: Gustaf Adolf Karlsson.

G. A. Karlsson har avlagt realexamen o. genomgått Lunnevals lantmannaskola.



### Ramstad Knapgård

*Postadr.: Skänninge.*

Areal: 12 har åker, 1 skog. Tax.-v. 17.400.

Jordart: Svartmylla på kalkörsbotten. Skogsbest.: Lövskog. Manbyggn. uppf. för c:a 50 år sedan. Ekonomibyggn. uppf. 1910. 2 hästar jämte unghästar, 5 kor, 2—3 ungdjur, 3—4 svin, ett 50-tal höns. Gården arrend. sedan 1927 av nuv. brukaren.

Äg.: J. A. Andersson, Samuelsberg, Fågelsta.

Arr.: A. H. Winell f. 22/5 03. Gift 27 med Anna Elisabet f. Johansson.



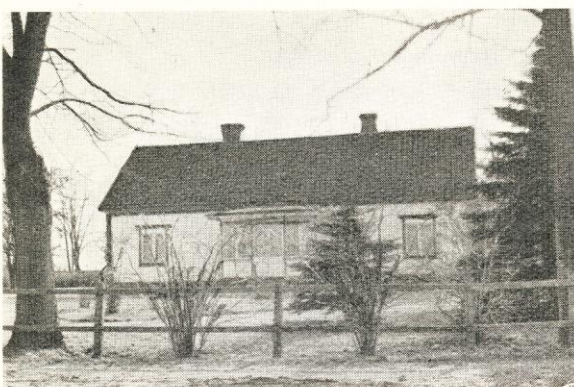
### Ramstad, Östergården

*Postadr.: Bjälbo.*

Areal: Total 32 har, därav 25 åker, 7 skogs- o. betesmark. Tax.-v. 29.000.

Jordart: Mulljord på kalkörsbotten. Skogsbest.: Barrskog. Manbyggn. uppf. för c:a 100 år sedan. Ekonomibyggn. uppf. 1902. 4 hästar, varav 1 sto prem. med AB, 2 unghästar, 1 tjur, 9 kor, 5 ungdjur, 6 svin, 40—50 höns. Gården inköptes 1935. Å ägorna finnas 5 forngravar.

Äg.: Filip Johansson f. 04. Son till Frans Aug. Johansson o. h. h. Anna. Gift 33 med Frideborg f. Johansson. Barn: Sture Filipsson.



### Ramstad Pilgård

Postadr.: Bjälbo. Tel. 20.

Areal: Total 44,5 har, därav 39 åker, 5,5 betesmark. Tax.-v. 58.400.

Jordart: Lerjord o. svartmylla på lerbotten. Manbyggn. uppf. 1885, flygeln 1915. Svinhus uppf. 1880, ladug. 1905. 4 hästar, 2 tjurar, 16 kor, 9 ungdjur, 9 svin, 45 höns. Traktordrift. Gården till släkten 1938 genom köp av J. Johansson.

Äg.: Julius Johanssons stbh. J. J. f. 1880, död 40. Gift 18 med Elsa f. Johansson. Barn: Sven Erik f. 20, Axel Gunnar f. 26.

### Sjuntorp

Postadr.: Bjälbo. Tel. 7.

Areal: Total 130 har, därav 118,5 åker, 10 skog, 1,5 tomt o. trädg. Tax.-v. 147.400.

Jordart: Lermylla o. något sandmylla på lerbotten. Skogsbest.: Barrskog. Manbyggn. uppf. omkr. 1800, flyglarna samtid. Ekonomibygn. i gott skick, delv. av senare datum. 8 hästar, 4 unghästar, därav 1 prem. sto, 25 kor, 30 ungdjur, 1 avelstjur, 50 svin. Nötkreaturen av svensk låglandsras, reakt.-fria o. delv. stamb.-f. Gården till släkten omkr. 1800, då den ägdes av riksdagsman Lars Jönsson, som efterträddes av sonen Johan Larsson. Den inköptes sedermera av dennes broder Anders Magnus Larsson. Nuv. äg:s fader varepte gården omkr. 1895 o. brukade den till 1902, varefter den ägdes av stbh. till 1937, då nuv. äg. tillträdde.

Äg.: John Erik o. Per Magnus Peterson.

Äg.: Arrend. dessutom gårdarna Bjälbo o. Brestorp.



### Älgsjö gård

Postadr.: Bjälbo. Tel. 3.

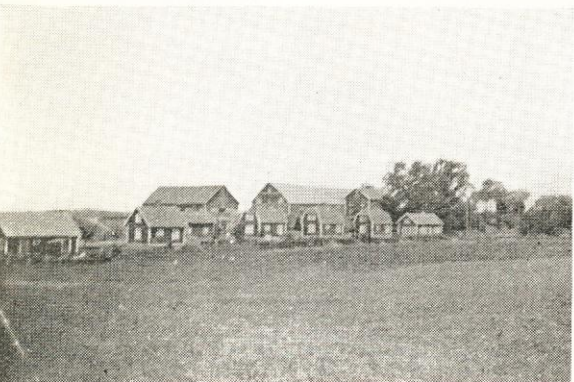
Areal: Total 215 har, därav 213 åker, 2 ängsmark. Tax.-v. 249.500.

Jordart: Sandbl. mulljord o. svartmylla. Djurbesättn.: 36 hästar, därav 4 avelshingstar, 12 unghingstar, 8 avelston samt 6 ungston, 40 kor, 30 ungdjur samt 2 kliniskt undersökta stamtjurar av låglandsras, 6 modersuggor, c:a 100 gödsvin.

Manbyggn. uppfördes troligen i början av 1700-talet. Av ekonomibygn. byggdes ladug. o. loge omkr. 1880, stall 1930.

Egend. omtalas första gången 1370, då Nikolaus Håkansson var ägare, och kallas då "Aelghesio". I början av 1400-talet tillhörde gården Tubbe Eriksson och sedan dennes mäg Torberg Kärling; den förstnämnde synes ha varit en stor jordägare. Under 1600-talet var Älgsjö frälse och ägdes av bl. a. Karl Soop (1687). Senare har gården varit i L. De Geers ägo. Till nuvarande släkt kom den genom köp 1925.

Äg.: Bröderna Birger o. Erik Gustafsson f. resp. 17/8 1886 o. 13/12 1884. Söner till Anders Petter Gustafsson o. h. h. Klara Rosina f. Åhs. B. G. gift 12 med Ester f. Peterson. Barn: Birgit f. 13, Ellen f. 14, Inge- mar f. 16, Greta f. 18, Britta f. 21.



### Älgsjö utjord, Hemdala

Postadr.: Bjälbo.

Areal: Total 8,3 har, därav 8 åker, 0,3 tomt. Tax.-v. 10.000.

Jordart: Sandmylla o. dungjord. Ekonomibygn. bestå av ladug. samt loge, tillb. 1906. 1 häst, 3 kor, 2 svin, 40 höns. Gården till släkten 1919 genom köp.

Äg.: Gunnar Birger Emanuel Setterberg f. 21/12 1889. Son till Johan Vilhelm Setterberg o. h. h. Ida Svanhilda f. Andersson. Gift 19 med Astrid Celinda f. Lövgren. Barn: Einar, Åke.





### Älgsjö Västra, Norrgård

*Postadr.: Bjälbo.*

Areal: Total 22 har, därav 18 åker, 4 betesmark.  
Tax.-v. 23.800.

Jordart: Sandjord o. lera. Manbyggn. uppf. 1868.  
Ekonomibyggn. uppf. 1928. 3 hästar, 1 tjur, 4 kor, 4  
ungdjur.

Äg.: Filip Alfred Gustavssons stbh.

Arr.: G. B. E. Setterberg.



### Älgsjö Östra, Mellangård

*Postadr.: Skänninge. Tel. 36 Bjälbo.*

Areal: Total 48 har, därav 40 åker, 8 betesmark.  
Tax.-v. 50.800.

Jordart: Lermylla o. något mylla på kalkkörsbotten.  
Manbyggn. uppf. på 1840-talet, restaur. 1939. Ekonomi-  
byggn. uppf. samtid. med manbyggn., omb. 1930, loge  
1918. Gården är elektrifierad. 4 hästar, 1 tjur av låg-  
landsras, 12 kor, 12 ungdjur, 2 får, 100 höns. Besättn.  
kliniskt undersökt. Traktordrift. För driften finnes  
mjölkmaskin. Gården till släkten 1888 genom arrende  
av nuv. äg:s fader, som brukade den till 1916, då nuv.  
äg., som friköpte gården från staten 1939, övertog  
arrendet.

Äg.: Rudolf Rickardsson f. 22/9 1883. Son till Rickard  
Andersson o. h. h. Julia Sofia Amalia f. Davidsson. Gift  
18 med Julia f. Hallgren.

Äg.: Nämndeman sedan 1932. Ordf. i barnav.-nämnd.



### Önstorp

*Postadr.: Bjälbo. Tel. 11.*

Areal: Total 90,30 har, därav 57,5 åker, 32,5 skog,  
0,3 övr. mark. Tax.-v. 87.400.

Jordart: Syrsand o. örjord. Skogsbest.: Barrskog.  
6 hästar, 15 kor, 10 ungdjur, svin till husbehov, 25 höns.  
Traktordrift. Gården till släkten 1937 genom nuv. äg.,  
som dessutom arrend. Hynestads Skattegård.

Äg.: Sture Andersson f. 14. Son till Arvid Anders-  
son o. h. h. Ester.

Äg.: Har genomgått Lunnevads o. Vilans lantmanna-  
skolor.