

Ekeby kyrka.

## Ekeby

EKEBY socken av Göstrings härad omkring Svartån och dess biflod Lillån, i övergångsområdet till småländska höglandet, är småkuperad och skogig. Kring ovannämnda åar finnas emellertid öppnare fält. "Ekeby socken bildar övergången mellan skog och slättbygd. Naturen är med sina växlingar av dalar och höjder, vattendrag och slätter, barr- och lövskog, i vissa trakter allvarligt storartad. Synnerligen anslående är den vackra Boxholmsdalen, där Svartån i flera fall sänker sin rika vattenmassa." Jordarten är sandjord samt något lera. Bland egendomarna märkas Boxholm, som äges av Boxholms A.-B., Götvik, Ljungby, Bleckenstad och Ekeby; de båda sistnämnda tillhöra staten.

Inom Ekeby socken ligger Boxholms municipalsamhälle. I samhället, som uppstått omkring Boxholms järnvägsstation vid Stambanan, finnas bankkontor, apotek, läkare samt ett stort antal handlande och hantverkare. Här märkas även Boxholms järnbruk m. fl. industriella anläggningar.

Fornminnen: Fem bautastenar omtalas, av vilka emellertid numera en (vid Dala) är borta. De övriga, som äro belägna vid kyrkan, ha inskrifter; på tre av stenarna ha dessa tolkats: "Särker reste denna sten efter Karne"; "Svena gjorde denna bro efter Övind, sin broder. Han blev västerut död på Värings skepp"; "N N och Toste och Toke, bröderna (reste stenen) efter Torgöt, sin fader". Vid Öringe Skattegård märkes en hällkista från slutet av stenåldern. Järnåldersgravar förekomma på flera ställen, t. ex. Dala, Hagby, Ljungby m. fl. Två fornborgar äro antecknade, en vid Kohagsberget och en vid Trimplaberget (Tempelberget). Vid gården korshälla, invid stora landsvägen, står ett kors upprest vid en gammal offerkälla. (I forntiden uppsattes ofta kors vid källorna, vilka såsom välgörande höllos heliga. Vid många av dem offrades det). — Ekeby har många minnen, bl. a. vid "Juteliden" nära Häster, från Daniel Rantzaus krigståg 1568.

Areal: 112,79 kvkm. Enligt 1938 års fastighetstaxering är ägovidden: 1.798,71 har åker, 53,19 tomt och trädgård, 98,98 slätteräng, 292,06 kultiverad betesäng, 690,81 annan betesäng, 7.396,66 skogsmark, 708,37 övrig mark.

Jordbruksvärde: 2.426.200 kr.

I jordbruksvärdet ingående värde å skogsmark: 287.600 kr.

Skogsvärde: 1.270.200 kr.

Tomt- och industrivärde: 1.400 kr.

Boxholms municipalsamhälle: 1.810 har åker. Jordbruksvärde: 104.500 kr.; i jordbruksvärdet ingående värde å skogsmark: 2.900 kr.; skogsvärde: 7.700 kr.; tomt- och industrivärde: 7.500 kr.

Invånarantal: 4.055 (1939).

Ekeby bildar pastorat med Blåvik och Rinna. Det nämnes under 1300-talet som "Ekby-Holavid" till skillnad från det vid Boren belägna Ekeby. Även förekomma skrivningarna "Ekehy", "Eghby" och "Ökbogha vid Holveden" samt under 1600-talet "Ekebyrinna". Av socknens gårdar omtalas Fjättmunna, vars namn är att härleda av ett mansnamn Fjätmunder, sannolikt redan 1219, då "Fijatasund" av konung Johan skänktes till biskop Karl i Linköping. I slutet av 1300-talet skrevs det "Fjetmunda". Under detta århundrade omtalas även "Blekmundstad", Dala, "Götau" och "Haghaby". Under 1400-talet omtalas även Diseberg, där det då fanns kvarn, och Öringe samt "Herkaehult".

Kyrkan, som ombyggdes 1652, består av torn och långhus, vars mellersta del anses härstamma från medeltiden. 1788 ersattes stenvälven med brädtunnvalv. Under koret märkes det ribbingska gravkoret, uppfört 1648. I Boxholm finnes även kyrka, som byggts och ägts av Boxholms bruk, men numera av bruket är skänkt till Ekeby församling.

Kyrkoherde: Ramfelt, Gustaf Vilhelm.

Komminister i Boxholm: Alm, Axel Harry.



Boxholms kyrka.





### Björnholmen

*Postadr.: Mjölby.*

Areal: Total 73 har, därav 15 åker, 58 skogs- o. hagmark, därav 3 kultiv. betesmark. Tax.-v. 20.300.

Jordart: Djord, svart- o. sandmylla. Skogsbest.: Barr- o. lövskog. Manbyggn. uppf. på 1870-talet. Ekonomibyggn. uppf. 1929 med magasin o. visthusbod. 2 hästar, 1 unghäst, 7 kor, 4 ungdjur, 5 svin, 50 höns. Gården till släkten 1934 genom arrende av nuv. brukaren.

Äg.: A. Henricssons stbh.

Arr.: Olof Folke Kraft f. 09. Son till Oskar Julius Kraft o. h. h. Emma Karolina. Gift 32 med Erna Ingrid Maria Pettersson f. 09. Barn: Gerd Ingrid f. 34, Birgit Maria f. 36.



### Bleckenstad

*Postadr.: Mjölby.*

Den gamla år 1919 restaurerade huvudbyggn. å denna gård är byggd i reveterat trä. Den inrymmer flera handmålade tapeter o. gamla gårdshandlingar. Till byggn. sluta sig två flyglar samt park o. trädgård.

En attung jord av hemmanet Bleckenstad skänktes 1377 av Katarina Ragvaldsdotter till Vadstena klosterbygge. Denna del blev senare militärboställe o. därefter utarend. kronogård.

En annan del motsvarande denna gård tillhörde 1687 ryttmästaren Karl Stålhammar o. under 1700-talet släkten Ståle. I slutet av 1700- o. början av 1800-talet ägdes den av brukspatron J. Hellstrand, som uppf. huvudbyggn. Efter honom har gården haft följande äg.: En doktor Dalbom, änkeprostinnan Charlotte Kernell f. Burén, död 1837, Per Egnell, sekr. L. Forsbeck (1840—64), hovrådet Kr. Hederström i förening med herr J. Hederström, Kr. Hederström, dennes son Ture Hederström, M. Wallenberg (1880-talet), trävaruhandlaren M. E. Klintin, vilken sålde egend. till herrar Johansson o. Gustafsson, samt bröderna Oskar o. David Gustafsson.

Äg.: Systrarna Hilma Johansson o. Augusta Frost.



### Bleckenstad Kronoboställe

*Postadr.: Mjölby. Tel. 636 B.*

Areal: Total 42,44 har, därav 35,5 åker. Tax.-v. 37.100.

Jordart: Lerjord. Man- o. ekonomibyggn. uppf. i slutet av 1800-talet. 5 hästar, 30 nötkreatur, 3 svin, 20 höns. Ägorna gränsa till Svartån. Gården till släkten 1933 genom arrende.

Äg.: Staten.

Arr.: Nils Gerhard Ahlm f. 1897. Son till Carl Johan Ahlm o. h. h. Hulda f. Ahlin. Gift 33 med Rut f. Jons-son. Barn: Nils Göran.



### Boarp

*Postadr.: Strålsnäs. Tel. 5 Ryckelsby.*

Areal: Total 307 har, därav 65 åker, 175 skog, 67 ängs- o. betesmark. Tax.-v. 94.700.

Jordart: Syrsand o. lermylla. Skogsbest.: Barrskog. Manbyggn. uppf. 1818, 2 flyglar av äldre datum. Ladug., stall o. loge uppf. 1898, magasin av äldre datum. 8 hästar, 50 nötkreatur, 10 svin, 10 får, 50 höns. Gården inköptes av nuv. äg. 1929.

Äg.: Carl Gideon Karlsson f. 1891. Son till Carl Karlsson o. h. h. Sofia f. Svensson. Gift 19 med Naimi f. Johansson. Barn: Jenny, Sven, Annie, Linnea, Sigrid, Margit, Birgitta, Gunvor.





riksrådet Jöran Holgersson Gera, död 1588, vilken här efterträddes av mågen ståthållaren greve Erik Oxenstierna, i sin tur följt av sonen riksrådet Karl Oxenstierna, vilken åter efterträddes av riksrådet Lindorm Ribbing, död 1627, samma år som han genom donation erhöi den tidigare omnämnda delen. En tredje del, vilken på 1500-talet innehafvs av släkten Duse, förvärfvades påföljande år av Lindorm Ribbings änka f. Bonde. Det sålunda samlade godset gick därefter till sonen riksrådet Peder Ribbing, som förstörde det och innehade det till sin död härstädes år 1664. De därpå följande ägarna till Boxholm voro: överstelöjtnant Erik Ribbing, landshövding Leon. Ribbing, generallöjtnant Gabriel Ribbing (från 1716), dennes son Adolf Ribbing, död barnlös 1762, och dennes systrar, av vilka en var gift med riksrådet Jöran Gyllenstierna. Den sistnämnde sålde 1770 Boxholm med tillhörande industriföretag till brukspatron Adolf Rudbeck. De därpå följande ägarna voro: brukspatron Olof Burenstam, dennes broder brukspatron K. D. Burén, död 1838, sonen P. K. af Buréns änka f. Valler samt barnen, av vilka D. P. af Burén och presidenten K. O. V. af Burén inlöste hela egendomen 1849. Den förre av dessa blev 1855 ensam ägare och lämnade sedermera egendomen i arv till sonen Karl Pontus af Burén, död 1905. Boxholms A.-B. övertog gården 1919 efter hans sterbhus och sålde den 1936 till nuvarande ägaren.

Äg.: Godsägare C. A. Nilsson.



## Boxholm

Postadr.: Boxholm. Tel. 82.

Areal: Total 419 har, därav 209 åker, 138 skog, 8 park o. trädg., 44 kultiv. betesmark, 22 ängsmark. Tax.-v. 269.500.

Jordart: Lätt lerjord samt syrsandsjord på lerbotten. Skogsbest.: Barr- o. lövskog. Djurbesättn.: 14 hästar, 100 nötkreatur. Traktordrift.

Huvudbyggnaden, som är uppförd av trä med tegelbeläggning, ombyggdes år 1852 och har senare erhållit modern inredning. Den har fyra flyglar och omges av trädgård och park.

Gården har fått sitt namn — ursprungligen stavat "Bocksholm" — efter släkten Stenbock, som innehade en del av densamma under 1500-talet. En annan del ungefärligen motsvarande halva den nuvarande egendomen skall tidigare ha hetat Fleminges och ägdes av

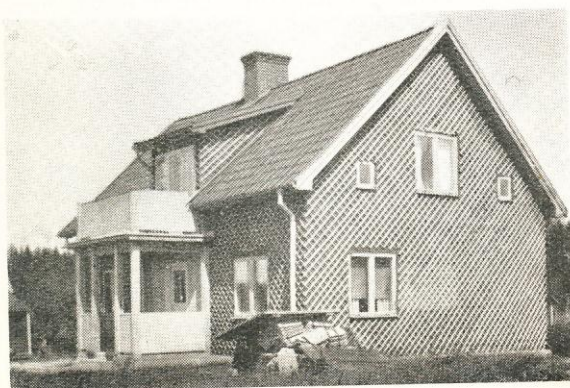
## Broby, Boshem

Postadr.: Sommen.

Areal: Total 75 har, därav 6 åker, 69 skog. Tax.-v. 17.700.

Jordart: Sand- o. örjord. Skogsbest.: Barrskog. Manbyggn. uppf. 1932. Ladug., stall o. loge uppf. på 1880-talet. 2 hästar, 9 nötkreatur, 2—3 svin, 20 höns. Gården till släkten 1842 genom köp av nuv. äg:s morfar, som 1868 efterträddes av sin mäg, vilken innehade den till sin död 1911, då den övertogs av nuv. äg.

Äg.: Carl J. Vilhelm o. Jenny Augusta Gustafsson. Barn till Carl Gust. Gustafsson o. h. h. Anna Kristina Jacobsdotter.



## Brokulla

Postadr.: Boxholm.

Areal: Total 102,5 har, därav 14 åker, 88,5 skog. Tax.-v. 21.200.

Jordart: Moss-, ler- o. klapperstensjord. Skogsbest.: Barr- o. lövskog. Man- o. ekonomibyggn. uppf. 1940, magasin 1900. 3 hästar, 17 nötkreatur, 4—5 svin, 20 höns. Arealen delv. rördikad av nuv. äg. Ägorna gränsa till Torrsjön, vartill strandrätt finnes. Nuv. äg:s farfar, nämndeman Gustaf Andersson, inköpte gården 1854 o. innehade den till 1892, då den övertogs av sonen. Denne avled 1927, varefter gården övergick till stb., i vars ägo den var till 1930, då nuv. äg. tillträdde.

Äg.: Ivar Gottfrid Gustafsson f. 1900. Son till Oscar Frans Gustafsson o. h. h. Anna Lovisa f. Karlsson. Gift 27 med Astrid Linnea f. Andersson. Barn: Dagny, Iris.





### Bäck Lilla

*Postadr.: Boxholm.*

Areal: Total 67 har, därav 7 åker, 60 skog. Tax.-v. 14.300.

Jordart: Sand-, mull- o. dyjord. Skogsbest.: Barrskog. Manbyggn. uppf. 1896. Ekonomibyggn. uppf. omkr. 1880, restaur. 1932. 2 hästar, 7—8 nötkreatur, 2—3 svin, 4 får, 40 höns. Gården till släkten 1931 genom arrende.

Äg.: Boxholms A.-B.

Arr.: Hjalmar Ferdinand Andersson f. 1894. Son till Anders Vilhelm Johansson o. h. h. Matilda f. Johansson. Gift 25 med Hilda Maria f. Johansson. Barn: Sven, Gösta, Gunnel.



### Bäck Stora

*Postadr.: Boxholm.*

Areal: Total 129 har, därav 12,5 åker, 116,5 skog. Tax.-v. 23.900.

Jordart: Grus-, klapperstens- o. mossjord. Skogsbest.: Barrskog. Manbyggn. uppf. i början av 1800-talet. Ladug., stall o. loge uppf. 1867, magasin av äldre datum. 2—3 hästar, 16—17 nötkreatur, 3 svin, 5 får, 25 höns. Arealen delv. täckdikad. Gården till släkten 1857 genom arrende av nuv. arr:s farfar Johannes Karlsson, som 1885 efterträddes av sin son, vilken innehade den till sin död 1898, då den övergick till stbh. Nuv. arr. övertog den 1910.

Äg.: Boxholms A.-B.

Arr.: Karl Axel Gustafsson f. 1879. Son till Gustaf Axel Johansson o. h. h. Clara Matilda f. Karlsson.



### Bärbäck Frälsegård

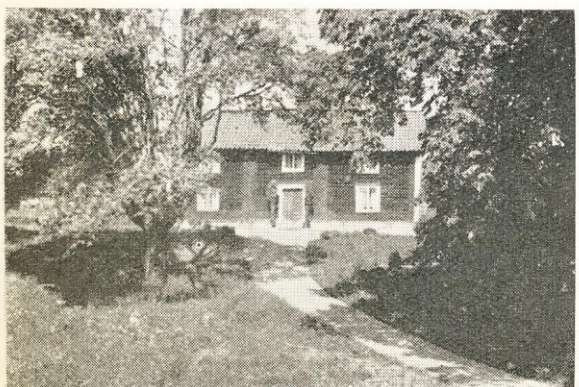
*Postadr.: Mjölby. Tel. 25.*

Areal: Total 90 har, därav 24 åker, 66 skogs- o. betesmark. Tax.-v. 40.800.

Jordart: Ler- o. sandjord. Skogsbest.: Barr- o. något lövskog. Manbyggn. uppf. 1925 av nuv. äg. Ladug., stall o. loge uppf. 1920 o. magasin 1927 av nuv. äg. Gården elektrifierades 1918. 4 hästar, 20 nötkreatur, 5—6 svin, 30 höns. Arealen rördikad. Ägorerna gränsa till Svartån. Gården inköptes av nuv. äg. 1916.

Äg.: Karl Oskar Lindvall f. 1868. Son till Alfred Karlsson o. h. h. Gustava f. Johansson. Gift 1900 med Selma f. Johansson. Barn: Ivar, Nils, Gurli, Greta, Bertil.

Äg.: Led. av fattigv.-styr. sedan 1917, led. av pens.-nämnd. o. brandstodskommittén. F. d. led. av komm.-fullm.



### Bärbäck Skattegård

*Postadr.: Strålsnäs.*

Areal: Total 89 har, därav 20 åker, 69 skogs- o. betesmark. Tax.-v. 30.700.

Jordart: Lerjord. Skogsbest.: Barrskog samt något ek- o. björkskog. Manbyggn. uppf. i början av 1800-talet. Ekonomibyggn. uppf. 1885. 6 hästar, 15 nötkreatur, 3 svin, 30 höns. Arealen delv. röraikad. Gården till släkten 1875 genom köp av A. V. Gustafssons fader, som 1907 efterträddes av sin son, vilken innehade den till sin död 1913, då den övergick till stbh., nuv. äg.

Äg.: Axel Vilh. Gustafssons stbh. A. V. G. f. 1860, död 13. Son till Adolf Fredr. Gustafsson o. h. h. Sofia Paulina f. Gustafsson. Gift 1900 med Maria Albertina f. Jansson. Barn: Alva, Agda, Agnes, Edvin, Oscar, Ture, Vilhelm, Sven, Olof.

Arr. (sedan 1929): Sonen Edvin Adolfsson.





### Börshult Södra

*Postadr.: Boxholm.*

Areal: Total 255 har, därav 13 åker, 242 skogs- o. betesmark. Tax.-v. 60.000.

Jordart: Hälften mossjord, resten bl. ler- o. sandjord. Skogsbest.: Överv. barrskog. Manbyggn. uppf. 1892. Ekonomibyggn. uppf. 1878. 4 hästar, 16 nötkreatur, 5 svin, 12 får, 30 höns. Gården inköptes av bolaget omkr. 1873. Den har brukats av nuv. släkt sedan 1882. Jorden brukades, innan nuv. arr. tillträdde, av fadern.

Äg.: Boxholms A.-B.

Arr.: David Johansson. Son till J. A. Johansson.



### Diseberg, Lönebostället

*Postadr.: Strålsnäs.*

Areal: Total 21,5 har, därav 13,5 åker, 8 betesmark. Tax.-v. 12.200.

Jordart: Sandmylla. Manbyggn. troligen uppf. på 1700-talet. Ekonomibyggn. uppf. 1938. 2 hästar, 10 nötkreatur, 4 svin, 25 höns. Ägora gränsa till Rycelsbyån, vartill strandrätt finnes. Gården till släkten i arrende 1917.

Äg.: Kyrkofonden.

Arr.: Kristoffer Leonard Karlsson f. 1871. Son till Karl Peter Svensson o. h. h. Johanna Karolina f. Svensson. Gift 04 med Alida f. Ahlfordt. Barn: Folke f. 04, Anna f. 10.



### Ekeby

*Postadr.: Strålsnäs. Tel. 32.*

Areal: Total 51,55 har, därav 47 åker, 4,55 skog. Tax.-v. 47.400.

Jordart: Lerjord. Man- o. ekonomibyggn. uppf. omkr. 1869. Gården elektrifierades 1918. 8 hästar, 48 nötkreatur, 8—10 svin, 40 höns. Arealen rördikad. Ägora gränsa till Svartån. Gården till släkten genom arrende av August Andersson. Dennes son övertog den 1909 o. innehade den till sin död 1937, då den övergick till stbh. Egend. var förr militieboställe.

Äg.: Staten.

Arr.: Carl David Anderssons stbh. C. D. A. f. 1886. Son till August Andersson o. h. h. Emilia f. Nilsson. Gift 13 med Karin Elisabet f. Andersson. Barn: Rakel, Stina, Per, Lars.



### Ekeby 3, Jacobsberg

*Postadr.: Strålsnäs.*

Areal: Total 23,5 har, därav 6,5 åker, 17 skogs- o. betesmark. Tax.-v. 10.500.

Jordart: Lerjord. Skogsbest.: Barrskog. Manbyggn. uppf. i slutet av 1700-talet. Ekonomibyggn. uppf. samtid., restaur. av nuv. arr. Gården elektrifierades 1918. 2 hästar, 8 nötkreatur, 6 svin, 25 höns. 2/3 av arealen rördikad. Gården till släkten 1928 genom arrende.

Äg.: Kyrkofonden.

Arr.: Ture Samuel Karlsson f. 1893. Son till Carl Johan Pettersson o. h. h. Anna Lovisa f. Pettersson. Gift 23 med Helga Ingeborg f. Carlsson. Barn: Bengt, Anna.





### Fjättmunna, Grönlund

*Postadr.: Strålsnäs.*

Areal: Total 15,5 har, därav 10 åker, 5,5 betesmark. Tax.-v. 11.300.

Jordart: Dungjord. Manbyggn. uppf. 1910, restaur. 1935. Ekonomibygn. av äldre datum. 2 hästar, 10 nötkreatur, 3—4 svin, 25 höns. Arealen rördikad. Gården inköptes av nuv. äg. 1930.

Äg.: Oskar Hugo Wahl f. 1892. Son till Karl Johan Wahl o. h. h. Augusta Matilda f. Johansson. Gift 25 med Sally Vilhelmina f. Carling. Barn: Dagmar, Margit.

### Fjättmunna Norrgård

*Postadr.: Strålsnäs. Tel. 16.*

Areal: Total 159,5 har, därav 47 åker, 112,5 skog. Tax.-v. 73.900.

Jordart: Ler- o. sandbl. jord. Skogsbest.: Barrskog. Man- o. ekonomibygn. uppf. på 1890-talet. 4 hästar, 13 kor, 8 ungdjur, 4—5 svin, höns till husbehov. Traktordrift. Gården har varit i släkten i 4 generationer.

Äg.: K. T. H. Petterssons stbh.

Arr.: Åke Pettersson f. 04. Son till Theodor Pettersson o. h. h. Frida.

Arr.: Har genomgått Vilans lantmannaskola.

### Fjättmunna Sörgård

*Postadr.: Strålsnäs.*

Areal: Total 146 har, därav 30 åker, 110 skog, 6 ängsmark. Tax.-v. 57.300.

Jordart: Ler-, sand- o. mossjord. Skogsbest.: Barr- o. delv. lövskog. Manbyggn. uppf.: Den ena 1870—72, den andra 1924. Ekonomibygn. uppf. 1860, ladug. o. stall av cement renov. 1936. 4 hästar, 14 kor, 10—12 ungdjur, svin till husbehov, ett 50-tal höns. Traktordrift. Gården till släkten 1846 genom nuv. arr:s farfar.

Äg.: Gust. Adon Alins stbh.

Arr.: Johan Eric Alin f. 1894. Son till komminister Karl Jakob Alin o. h. h. Julia f. Siegbahn.

Arr.: Har avlagt realexamen o. genomgått lantbruks-skola.

### Götvik

*Postadr.: Strålsnäs.*

Gårdens huvudbyggnad — av trä — ligger omgiven av park och trädgård, som på tvenne sidor omflytas av Svartån. Den har sitt nuvarande utseende från en restaurering år 1860.

Gårdens äldsta och förmodligen riktigaste namnform är "Götau", under vilken benämning platsen 1399 omtalas såsom tillhörig en viss Sigge. Först under 1600-talet uppdyka former på "-vik", Götvik och Gjöttevik. Bland gårdens innehavare efter den ovannämnde Sigge märkes släkten Lillie av Greger Mattsons ätt, till vilken troligen hörde Sven Jönsson och hövitsmannen Peder Knutsson under 1500-talet, vilka båda innehade Götvik.

Egendomen var ännu 1676 kvar inom ätten och ägdes av änkan efter överste Johan Lillie, ryttmästare Knut Lillies son och Peder Knutssons Lillies sonson. Delar av densamma voro dock under slutet av 1600-talet i ätten Sparres ägo. År 1700 innehades godset av amiral Erik Johan Lillie och general Gabriel Ribbing, men omkring 1760 var hela egendomen förenad under den senares son Gabriel Adolf Ribbing. De följande ägarna ha varit: Ryttmästare greve G. S. Mörner, överste Karl Leijonhielm (från 1822), ryttmästare Geijer (från 1830), brukspatron Gustaf Burén, död 1848, dennes brorson Axel Burén, å Flemma, Gustaf W. Burén, kronolänsman K. Aug. Almgren och nuv. äg.

Äg.: Nils Teodor Nyström.





### Hagaberg

*Postadr.: Strålsnäs.*

Areal: Total 8,7 har, därav 3,5 åker, 5,2 skog. Tax.-v. 5.400.

Jordart: Lerjord. Skogsbest.: Barrskog med inslag av lövträd. Manbyggn. uppf. omkr. 1914, renov. 1939. Ladug. o. loge uppf. 1914. 1 kronohäst, 4 kor, 1—2 svin, höns till husbehov. Arealen täckdikad. Gården till släkten genom köp omkr. 1911. Den är avsöndrad från Hageby Norrgård.

Äg.: Harry Gunnar Johansson f. 20/7 11. Son till Gunnar Johansson o. h. h. Hilda f. Karlsson. Gift 39 med Eva Maria Eriksson f. 07, dotter till Karl Eriksson o. h. h. Anna Maria f. Karlsson. Barn: Kerstin f. 40.



### Hageby, Björkelund

*Postadr.: Strålsnäs.*

Areal: Total 18,2 har, därav 3,5 åker, 15 skogs- o. betesmark. Tax.-v. 7.300.

Jordart: Sand- o. mulljord. Skogsbest.: Barrskog. Man- o. ekonomibygn. uppf. 1914 av nuv. äg:s fader. 1 häst, 5—6 nötkreatur, 2 svin, 25 höns. Arealen rördikad. Gården inköptes 1907 av nuv. äg:s fader. Nuv. äg. tillträdde 1915. 3 har ha uppodlats sedan 1907.

Äg.: Karl David Nilsson f. 1888. Son till Karl August Nilsson o. h. h. Augusta Matilda Andersdotter. Gift 15 med Gerda Alfrida Olivia f. Johansson. Barn: Sixten, Uno, Allan, Arne, Carmen.



### Hageby, Ekenäs

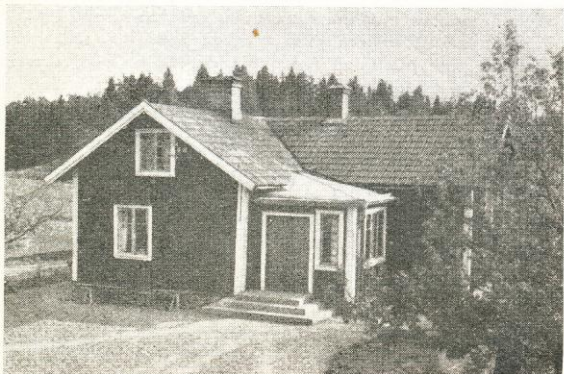
*Postadr.: Strålsnäs.*

Areal: Total 28 har, därav 8,5 åker, 19,5 skog. Tax.-v. 16.400.

Jordart: Lerjord. Skogsbest.: Överv. barrskog. Manbyggn. uppf. 1907. Ladug., stall o. loge uppf. 1907, magasin 1926, svinhus 1933. Gården elektrifierades 1928. 2 hästar, 10 nötkreatur, 3—4 svin, 20 höns. Arealen täckdikad. Ägorerna gränsa till Svartån, vartill strandrätt finnes. Gården inköptes av nuv. äg. 1906. Den avsöndrades från Hageby gård 1905.

Äg.: Axel Wilhelm Lindahl f. 1867. Son till Anders Petter Nyström o. h. h. Kristina Katarina f. Larsson. Gift 1897 med Amanda Charlotta f. Johansson. Barn: Svanhild, Tyra.

Arr. (sedan 1925): Mågen Frans Erik Sigfrid Svensson f. 1894. Gift 24 med Svanhild f. Lindahl. Barn: Bertil, Torsten.



### Hageby, Gröndalen

*Postadr.: Strålsnäs.*

Areal: Total 17 har, därav 4 åker, 13 skogs- o. betesmark, därav 3,5 kultiv. betesmark. Tax.-v. 6.200.

Jordart: Svartmylla o. sandjord. Skogsbest.: Barr- o. björkskog. Manbyggn. uppf. 1906. Ladug., stall o. loge uppf. 1907, svinhus m. m. 1931. Gården elektrifierades 1928. 1 häst, 7 nötkreatur, 5—6 svin, 35 höns. Arealen rördikad, delv. av nuv. äg. Gården inköptes 1906. Den är avsöndrad från Hageby gård. Samtl. byggn. äro uppf. av nuv. äg., som dessutom nyodlat c:a 0,5 har.

Äg.: Karl Johan Oskar Johansson f. 1877. Son till Valfrid Johansson o. h. h. Karolina f. Svensson. Gift 03 med Anna Josefina f. Karlsson. Barn: Gunborg, Greta, Elly, Herbert, Irma, Robert.





### Hageby, Hammarsberg

*Postadr.: Strålsnäs.*

Areal: Total 21 har, därav 7 åker, 14 skogs- o. betesmark. Tax.-v. 9.900.

Jordart: Lerjord. Skogsbest.: Barrskog. Manbyggn. omb. 1926. Ekonomibyggn. uppf. 1915. Gården elektrifierades 1928. 2 hästar, 11 nötkreatur, 3 svin, 40 höns. Arealen täckdikad, delv. med rör. Gården till släkten 1906 genom köp av nuv. äg:s fader. Nuv. äg. tillträdde 1929.

Äg.: Halvar Kristoffer Ahl f. 1898. Son till Frans Oscar Ahl o. h. h. Helga Maria f. Skoog. Gift 29 med Elsa Maria Gustafsson f. 09. Barn: Gunnar f. 30, Lars f. 36.

Äg.: Äger dessutom sedan 1938 Hageby, Solhem, om 3 har åker, tax.-v. 3.500.



### Hageby, Hammarslund

*Postadr.: Strålsnäs.*

Areal: Total 10 har, därav 5 åker, 5 skogs- o. betesmark. Tax.-v. 6.100.

Jordart: Lerjord. Skogsbest.: Lövskog. Manbyggn. av äldre datum, restaur. av nuv. äg. 1927. Ekonomibyggn. uppf. 1920. 2 hästar, 5 nötkreatur, 2 svin, 30 höns. Arealen till största delen rördikad, delv. av nuv. äg. Ägorna gränsa till Svartån. Gården inköptes av nuv. äg. 1927. Den var tidigare soldattorp o. tillhörde Hageby gård.

Äg.: Karl David Alfred Gustafsson-Öberg f. 1885. Son till John Viktor Öberg o. h. h. Hulda f. Fallström. Gift 10 med Emma Matilda f. Gustafsson.



### Hageby, Höglid

*Postadr.: Strålsnäs.*

Areal: Total 14 har, därav 4 åker, 10 skogsmark. Tax.-v. 7.400.

Jordart: Lermylla. Skogsbest.: Barr- o. björkskog. Man- o. ekonomibyggn. uppf. 1907. Gården elektrifierades 1928. 1 häst, 5 nötkreatur, 2 svin, 20 höns. Arealen täckdikad. Ägorna gränsa till Svartån. Gården inköptes av nuv. äg. 1922. Den är avsöndrad från Hageby gård.

Äg.: David Boo f. 1887. Son till Adolf Boo o. h. h. Matilda f. Skild. Gift 16 med Ester f. Berglund.



### Hageby, Löfsberg

*Postadr.: Strålsnäs.*

Areal: Total 8,24 har, därav 2,5 åker, 5,74 skogs- o. betesmark. Tax.-v. 5.600.

Jordart: Lerjord. Skogsbest.: Barrskog. Manbyggn. uppf. 1907, tillb. 1929. Ekonomibyggn. uppf. 1907, omb. 1930. Gården elektrifierades 1928. 1 häst, 3 nötkreatur, 2 svin, 20 höns. Arealen täckdikad. Ägorna gränsa till Svartån, vartill strandrätt finnes. Gården inköptes 1906. Den är avsöndrad från Hageby gård.

Äg.: Karl Axel Julius Johansson f. 1879. Son till Johan Valfrid Johansson o. h. h. Karolina f. Svensson. Gift 17 med Alfrida f. Svensson. Barn: Majken f. 17, Bror f. 20, Evald f. 21, Eivor f. 24.





### Hageby, Lövhagen

*Postadr.: Strålsnäs.*

Areal: Total 14,5 har, därav 5 åker, 9,5 skogs- o. hagmark, därav 2,5 kultiv. betesmark. Tax.-v. 8.300.

Jordart: Lera på lerbotten. Skogsbest.: Barr- o. lövskog. Manbyggn. uppf. 1907, flygel 1925. Ekonomibyggn. uppf. 1910. 2 hästar, 4 kor, 2 ungdjur, 4 svin, 40 höns. Arealen delv. täckdikad. Gården till släkten 1920 genom nuv. äg:s fader, som brukade den till 1933, då sonen, nuv. äg., övertog den på arrende, varefter han inköpte den 1939.

Äg.: Gustaf Allan Gustafsson f. 04. Son till Johan Oskar Gustavsson o. h. h. Augusta f. Andersson. Gift 33 med Elvira Charlotta Karlsson f. 08. Barn: Torsten Allan Ingvar f. 37.

Äg.: Medl. av mejeri- o. slakterifören.



### Hageby, Markhult

*Postadr.: Strålsnäs.*

Areal: Total 13 har, därav 5 åker, 4 skog, 2 kultiv. betesmark, 2 övr. mark. Tax.-v. 7.000.

Jordart: Svartmylla. Skogsbest.: Barrskog. Manbyggn. uppf. på 1850-talet, restaur. 1937. Ladug., stall o. loge uppf. 1906. 1 häst, 5 nötkreatur, 2 svin, 30 höns. Arealen rördikad, delv. av nuv. äg. Gården inköptes av nuv. äg. 1919.

Äg.: Hernold Folke Ahl f. 1896. Son till Frans Oskar Ahl o. h. h. Helga Maria f. Skoog. Gift 30 med Marta Helena Ingeborg f. Andersson. Barn: Astrid, Veine.



### Hageby, Stenkullen

*Postadr.: Strålsnäs.*

Areal: Total 16 har, därav 6 åker, 10 ängs- o. betesmark. Tax.-v. 11.400.

Jordart: Lerjord. Manbyggn. uppf. 1907, renov. 1939. Ladug. o. loge uppf. 1907, magasin 1920, hönshus 1931. 1 häst, 6 kor, 2 ungdjur, 2 suggor, 2 gödsvin, c:a 20 höns. Arealen rördikad. Nuv. äg:s fader köpte 1919 gården av Oskar Franzén. Nuv. äg. köpte den 1939.

Äg.: Ivar Nilsson f. 03. Son till C. O. Nilsson o. h. h. Kristina f. Jonsson. Gift med Ebba Viola Nilsson f. 06, dotter till byggmästare Karl Nilsson o. h. h. Anna f. Hansson. Barn: Ingrid f. 28, Göte f. 34.



### Hageby, Ängdalen

*Postadr.: Strålsnäs.*

Areal: Total 3,56 har, därav 2,43 åker, 0,85 hagmark, 0,28 övr. mark. Tax.-v. 4.900.

Jordart: Sand- o. lerjord. Manbyggn. uppf. 1913, ladug. o. loge samtid., smedja finnes. 3 kor, 1 svin, höns till husbehov. Arealen rördikad delv. av nuv. äg. Gården till släkten genom köp 1911. Den är avskild från Hageby Norrgård. På ägorna finnes stenåldersgravar.

Äg.: August Herman Johansson-Akerblom f. 15/5 1881. Son till Per Johan Johansson o. h. h. Augusta Lovisa f. Stafström. Gift 5/12 08 med Ida Maria Pettersson o. h. h. Lovisa Maria. Barn: Ingeborg f. 08 (gift 29 med Georg Hellman), Ragnar f. 14 (gift 36 med Berta f. Sjöstedt), Gösta f. 13, Elis f. 14.





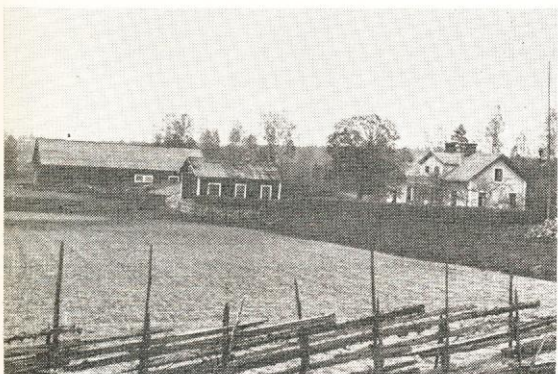
### Hageby Huvudgård

*Postadr.: Strålsnäs.*

Areal: Total 19 har, därav 8 åker, 2 kultiv. betesmark, 2 ängsmark, 7 skogs- o. övr. mark. Tax.-v. 12.600.

Jordart: Lermylla. Skogsbest.: Bl. barr- o. lövskog. Manbyggn. uppf. 1895. Ekonomibyggn. av äldre datum. Gården elektrifierades 1928. 2 hästar, 10 nötkreatur, 2 svin, 30 höns. Arealen täckdikad. Ägorna gränsa till Svartån. Gården inköptes av nuv. äg. 1932.

Äg.: John Ivar Gustafsson f. 01. Son till Oskar Gustafsson o. h. h. Augusta Charlotta f. Johansson. Gift 26 med Hildur Ingegerd f. Karlsson. Barn: Sven f. 27, Gösta f. 34.



### Herkhult Stora

*Postadr.: Boxholm.*

Areal: Total 52 har, därav 15 åker, 37 skog. Tax.-v. 15.200.

Jordart: Sand-, ler- o. mossjord. Skogsbest.: Barr- o. lövskog. Man- o. ekonomibyggn. uppf. 1875. 2 hästar, 12—14 nötkreatur, 5 svin, 30 höns. Gården inköptes 1886 av nuv. äg:s fader, som innehade den till sin död 1931, då den övergick till stbh. Nuv. äg. övertog gården 1932 o. har den utarrend. sedan 1935.

Äg.: Oskar Fabian Gustafsson f. 01. Son till Adolf Fredrik Gustafsson o. h. h. Anna Lovisa f. Nilsson. Gift 29 med Ester Viola f. Stenkvist. Barn: Gösta.



### Hester

*Postadr.: Sommen. Tel. 13.*

Areal: Total 149 har, därav 17 åker, 132 skogs- o. betesmark. Tax.-v. 31.200.

Jordart: Sandmylla. Skogsbest.: Barrskog. Manbyggn. uppf. 1892, arr.-bostad omb. 1931. Ladug., stall, loge o. magasin av äldre datum. 3 hästar, 15 nötkreatur, 6 svin, 35 höns. Arealen delv. täckdikad. Ägorna gränsa till sjön Sommen, vartill strandrätt finnes. Gården till släkten 1887 genom köp av nuv. äg:s fader, som innehade den till sin död 1931, då nuv. äg. övertog densamma. Den var till 1891 gästgivaregård.

Äg.: John Erik Brun f. 01. Son till Karl Henrik Brun o. h. h. Matilda Kristina f. Rolf. Gift 30 med Nanny Linnea Spång f. 08. Barn: Carmen-Linnea f. 31.



### Korskälla

*Postadr.: Boxholm.*

Areal: Total 27 har, därav 8,5 åker, 18,5 skog. Tax.-v. 9.500.

Jordart: Sand- o. mossjord. Skogsbest.: Lövskog. Manbyggn. av äldre datum, restaur. o. påbyggd 1898. Ladug., stall o. loge uppf. 1900. 2 hästar, 10 nötkreatur, 2 svin, 20 höns. Gården till släkten 1907 genom arrende av nuv. äg., som inköpte den 1929.

Äg.: Klas Emil Ferdinand Adolfsson f. 1875. Son till Adolf Fredrik Andersson o. h. h. Karolina Matilda f. Andersson. Gift 1900 med Hedda Charlotta f. Vild. Barn: Märta, Agnes, Torborg, Evert, Karl Erik.





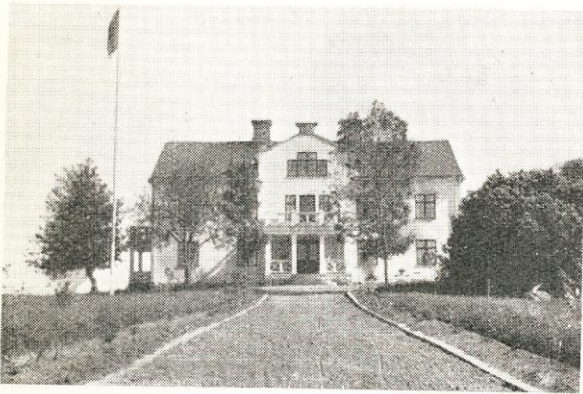
### Kröklekulla

*Postadr.: Boxholm.*

Areal: Total 63 har, därav 12 åker, 51 skogs- o. hagmark. Tax.-v. 16.400.

Jordart: Svartmylla på alvbotten. Skogsbest.: Barr- o. lövskog. Manbyggn. uppf. 1885. Ladug. uppf. 1850, loge o. magasin 1907. 3 hästar, 1 unghäst, 10 kor, 10 ungdjur, 8 svin, 40 höns. Gården till släkten 1919 genom arrende från Boxholms A.-B. av nuv. äg., som 1928 friköpte den.

Äg.: Johan Alfred Carlsson f. 1882. Son till Karl Aug. Carlsson o. h. h. Hedda Ulrika f. Gustafsson. Gift 13 med Hulda Charlotta Carlsson f. 1880. Barn: Karl Martin Einar f. 02, Erik Oskar f. 05, John Bertil f. 15, Bengt Gustav f. 23.



### Kulla

*Postadr.: Sommen. Tel. 68 B.*

Areal: Total 229,5 har, därav 14 åker, 215,5 skog. Tax.-v. 52.200.

Jordart: Mull- o. lerjord. Skogsbest.: Barrskog. Manbyggn. uppf. 1934. Ekonomibyggn. uppf. i slutet av 1800-talet, visthusbod med magasin 1937. 2 hästar, 15 nötkreatur, 6 svin, 10 får, 25 höns. Ägorerna gränsa till sjön Sommen o. Svartån, vartill strandrätt finnes. Gården inköptes av nuv. äg. 1936.

Äg.: Johan Algot Carlsson f. 1886. Gift 15 med Elin f. Carlsson. Barn: Marta, Petrus, Ann-Mari, Ester, Doris.



### Källarholmen Södra

*Postadr.: Mjölby.*

Areal: Total 31,5 har, därav 6 åker, 25,5 skogs- o. hagmark. Tax.-v. 10.000.

Jordart: Dyjord o. sandmylla på syrsandsbotten. Skogsbest.: Barr- o. lövskog. Manbyggn. uppf. 1890. Ekonomibyggn. uppf. 1940. 1 häst, 4 kor, 5 svin, 50 höns. Gården till släkten 1939 genom köp av nuv. äg. från Emil Herbert Karlsson i Lomaryd.

Äg.: Carl David Lilja f. 1875. Son till Carl Gustaf Lilja o. h. h. Matilda f. Vass. Gift 1898 med Hulda Amalia Johansson f. 1875. Barn: Alida Amalia f. 1900, Folke Tage f. 03, Gustaf Elfrid f. 07, Inez Astrid Matilda f. 12, Linnea Edit Viktoria f. 16.



### Kärrarp

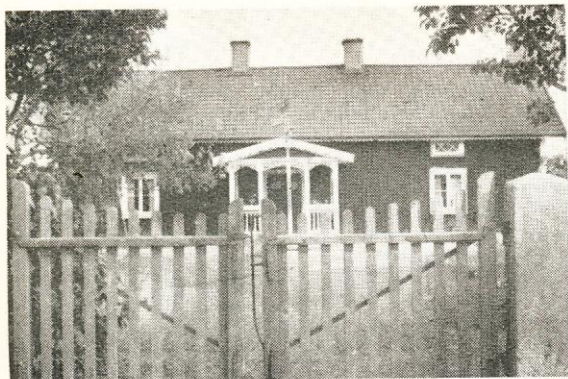
*Postadr.: Boxholm.*

Areal: Total 37,31 har, därav 7,31 åker, 30 skogs- o. hagmark. Tax.-v. 10.600.

Jordart: Sand- o. mossjord. Skogsbest.: Björkskog o. planterad barrskog. Manbyggn. uppf. 1886. Ladug., stall, loge o. lider samtid. 2 hästar, 6 kor, 3 ungdjur, 2 svin, 3 får, höns till husbehov. Gården till släkten 1930 genom köp från Boxholms A.-B.

Äg.: Gustav Björson f. 7/3 1892. Son till Gustav Björson o. h. h. Maria Kajsa f. Landgren. Gift 5/11 21 med Ester Elisabet Strömberg f. 12/12 1890, dotter till Axel Strömberg o. h. h. Agnes f. Forsberg. Barn: Lars Gustav f. 24, Ester Sara f. 27.





### Lagnebrunna

*Postadr.: Boxholm.*

Areal: Total 110 har, därav 25 åker. Tax.-v. 45.800.  
Jordart: Sandjord. Skogsbest.: Barrskog. Man- o. ekonomibyggn. uppf. på 1850-talet. 5 hästar, 30 nötkreatur, 8—10 svin, 12 får, 30 höns. Arealen delv. täckdikad. Gården till släkten 1922 genom arrende från Boxholms A.-B. av nuv. äg., som inköpte den 1932.

Äg.: Ture Wiström f. 1891. Son till Johan Edv. Wiström o. h. h. Johanna f. Persson. Gift 22 med Signe f. Karlsson. Barn: Sune, Maj-Britt.

### Linnestorp

*Postadr.: Strålsnäs.*

Areal: Total 23 har, därav 7,5 åker, 15,5 skogs- o. hagmark. Tax.-v. 9.400.

Jordart: Sandjord. Skogsbest.: Barrskog med inslag av lövträd. Manbyggn. uppf. omkr. 1860, omb. o. renov. 1934. Ladug. o. loge uppf. 1930. 2 stutar, 4—5 kor, 1 ungdjur, 2 svin, 25 höns. Arealen delv. rördikad av nuv. äg. Gården till släkten 1910 genom arrende från Boarp av nuv. äg., som inköpte den 1930. Han har nyodlat 1 har jord.

Äg.: Simon Valfrid Johansson f. 16/1 1880. Son till Johan Johansson o. h. h. Lovisa. Gift 02 med Elin Maria Adolfsson f. 29/2 1880, död 27. Barn: Svea, Ernst, Knut, Josef Signe (gift med Hans Johansson), Ivar, Sven, Rut, Erik.

### Ljungby gård

*Postadr.: Strålsnäs. Tel. 2 Ryckelsby.*

Areal: Total 345 har, därav 88 åker, 188,5 skog, 45 kultiv. betesmark, 1,5 slätteräng, 20 övr. mark. 2 tomt o. trädg. Tax.-v. 130.200.

Jordart: Syrsandsjord samt mull- o. lerjord. Skogsbest.: Bl. barr- o. lövskog. Samtl. byggn. äro uppf. på 1860-talet. Gården elektrifierades 1918. 12 hästar, 65 kliniskt undersökta nötkreatur, 3 svin, 40 höns. Traktordrift. Arealen rördikad. Trädg. med ett 50-tal fruktträd o. tomt utgöra 2 har. Gården inköptes av nuv. äg. 1922. Den bestod tidigare av fyra mindre gårdar, vilka sammanslogos på 1860-talet. Till gården hör ett torp, f. d. grenadjärtorpet Flodatorpet. Ett antal forngravar finnas å ägorna, där man dessutom anträffat en flint- o. en stenyxa.

Äg.: Nämndeman Karl Axel Hjalmar Petersson f. 1883. Son till Frans August Pettersson o. h. h. Maria f. Svensson. Gift 10 med Elin f. Jonsson. Barn: Greta, Gösta, Britta.

Äg.: Nämndeman inom ägodelningsrätten. Led. av boställsnämnd. inom 6:te boställsdistriktet. Led. av tax.-nämnd. Kyrkovärd. Led. av Östergötlands Enskilda Banks lokalstyr. i Boxholm. Styr.-led. i Göstrings Häraads o. Skänninge Stads Sparbank samt i Mjölby andelsmejeri.

### Lönebostället

*Postadr.: Strålsnäs.*

Areal: 35 åker, 20 kultiv. betesmark.

Jordart: Sandbl. lera o. lättlera. Skogsbest.: Barr- o. lövskog. Manbyggn. uppf. 1900. Ekonomibyggn. uppf. 1902. 6 hästar, 1 unghäst, 1 tjur, 16 kor, 20 ungdjur, 5 svin, 50 höns. Arealen täckdikad efter plan. Gården till släkten 1939 genom arrende av nuv. brukaren.

Äg.: Ekeby kommun.

Arr.: Magnus Edvin Johansson f. 11. Son till Johan August Pettersson o. h. h. Ida Kristina Johannesdotter. Gift 39 med Linnea Anna Elisabet Gustafsson f. 15.





### Lönshult

*Postadr.: Boxholm.*

Areal: Total 112,7 har, därav 8 åker. Tax.-v. 26.400.  
Jordart: Sand- o. mulljord. Skogsbest.: Barr- o. lövskog. Manbyggn. uppf. 1904. Ladug., stall o. loge uppf. 1922, magasin av äldre datum. 2 hästar, 10 nötkreatur, 2—3 svin, 4 får, 15 höns. Gården till släkten omkr. 1885 genom arrende av nuv. arr:s fader, som innehade den till sin död 1916, då den övergick till stbh. Nuv. arr. övertog den 1923.

Äg.: Boxholms A.-B.

Arr.: Gustav Adolf Johansson f. 1898. Son till Johan August Johansson o. h. h. Klara Matilda f. Karlsson. Gift 24 med Agnes Greta Maria Lövgren f. 1898. Barn: Inga f. 26.



### Ryckelsby Boställe

*Postadr.: Strålnäs.*

Areal: Total 75 har, därav 22 åker, 43 skog, 10 ängsmark. Tax.-v. 31.500.

Jordart: Sand-, ler- o. klapperstensjord. Skogsbest.: Barrskog. Manbyggn. med flygel uppf. i början av 1800-talet. Ekonomibyggn. uppf. omkr. 1910. Gården elektrifierades 1918. 4 hästar, 20 nötkreatur, 5—6 svin, 30 höns. Arealen delv. rördikad. Gården är f. d. länsmansboställe.

Äg.: Staten.

Arr.: Henning Gustafsson, Bjälbo s:n, vilken i sin tur sedan 1938 utarrend. gården till brorsönerna Allan o. Alvar Gustafsson. Alvar G. gift 36 med Svea f. Tillman.



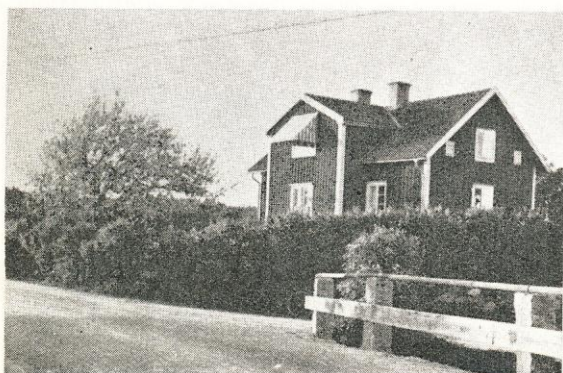
### Ryckelsby Frälsegård

*Postadr.: Strålnäs. Tel. 7 Ryckelsby.*

Areal: Total 54 har, därav 20 åker, 34 skogs- o. betesmark, därav 5 kultiv. betesmark. Tax.-v. 26.000.

Jordart: Ler- o. sandmylla. Skogsbest.: Barrskog. Manbyggn. uppf. 1864, brygghus 1932. Ladug., stall o. loge uppf. 1887, magasin 1933. Gården elektrifierades 1918. 3 hästar, 20 nötkreatur, 3 svin, 50 höns. Traktordrift. Arealen rördikad. Ägorna gränsa till Ryckelsbyån, vartill strandrätt finnes. Nuv. äg:s fader övertog gården efter sin fader Sven Jansson omkr. 1880 o. brukade den till sin död 1926, varefter den övergick till hans stbh., i vars ägo den var till 1936, då nuv. äg. tillträdde. Den var tidigare gästgivaregård.

Äg.: Karl Oscar Svensson f. 1887. Son till Jakob Vilhelm Svensson o. h. h. Emma Helena f. Larsson.



### Ryckelsby kvarn och såg

*Postadr.: Strålnäs. Tel. 3.*

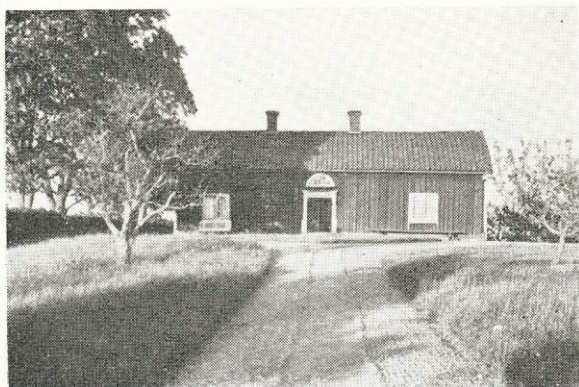
Areal: Total 2 har, därav 1 åker. Tax.-v. 16.000.

Jordart: Lerjord. Manbyggn. uppf. på 1880-talet, restaur. 1935. Kvarn o. sågverk uppf. 1910, omb. 2 kor, 2 svin, 20 höns. Nuv. mjölnaren tillträdde 1910 o. bedriver såg- o. kvarnrörelse. Kvarnen drives med 4 turbiner samt av elektr. kraft vid behov. Kvarnen inrymmer 2 par stenar, valsverk o. renseri.

Äg.: Ryckelsby byamän.

Mjölnare: Knut Edvin Sköld f. 1892. Son till Sven Aug. Sköld o. h. h. Albertina f. Larsson.





### Ryckelsby Mellangård

*Postadr.: Strålsnäs.*

Areal: Total 30 har, därav 15 åker, 15 skogs- o. betesmark. Tax.-v. 14.800.

Jordart: Sand- o. dyjord. Skogsbest.: Barrskog. Manbyggn. uppf. 1850, flygel på 1880-talet. Ladug., stall o. loge uppf. på 1870-talet, restaur. av nuv. äg. 1914. Gården elektrifierades 1918. 2 hästar, 10 nötkreatur, 4 svin, 2 får, 30 höns. Arealen rördikad. Ägorerna gränsa till Ryckelsbyån, vartill strandrätt finnes. Gården inköptes av nuv. äg. 1899.

Äg.: Karl Gustav Johansson f. 1857. Son till Johan Johansson o. h. h. Eva Karin Jonasdotter. Gift 1886 med Augusta Hedda f. Andersson. Barn: Elin, Erik (arrend. gården sedan 1936), Anna, Vilma, Gunnar.



### Ryckelsby Rusthåll 1

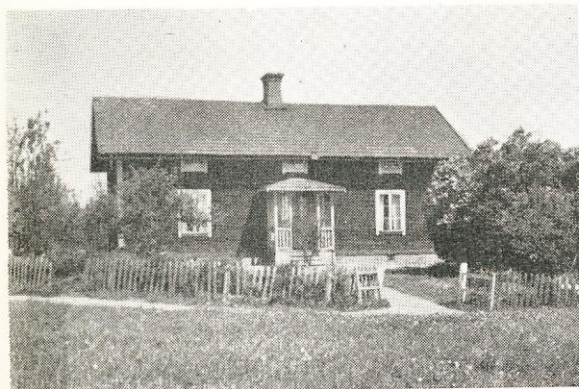
*Postadr.: Strålsnäs.*

Areal: Total 28,5 har, därav 12,5 åker, 16 skogs- o. hagmark. Tax.-v. 15.800.

Jordart: Mull- o. örjörd samt svartmylla på ler- o. örboten. Skogsbest.: Barr- o. lövskog. Manbyggn. uppf. 1850, flygel 1900. Ekonomibygn. uppf. på 1890-talet. 2 hästar, 1 unghäst, 8 kor, 3—4 ungdjur, 3—4 svin, 50 höns. Arealen delv. täckdikad. Gården till släkten 1912 genom köp av nuv. äg. från en Pettersson i Fjättmunna.

Äg.: Johan August Johansson f. 1859. Son till Johan Johansson o. h. h. Anna Greta Danielsdotter. Gift 05 med Kristina Maria Nygren f. 1849, död 15. Omgift 22 med Hanna Pettersson f. 1875. Barn: Elsa Kristina f. 05, Erik f. 06, Karl f. 10.

Äg.: Led. av skolstyr.



### Rövertorp

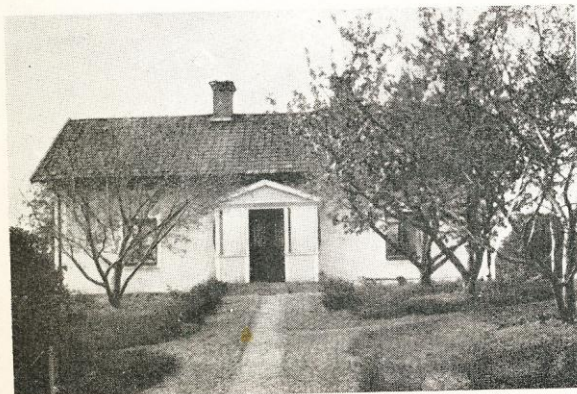
*Postadr.: Boxholm.*

Areal: Total 38 har, därav 6 åker, 32 skog. Tax.-v. 9.100.

Jordart: Mull- o. mossjord. Skogsbest.: Barr- o. lövskog. Manbyggn. uppf. 1898. Ekonomibygn. uppf. omkr. 1880. 3 hästar, 10 nötkreatur, 6 svin, 4 får, 50 höns. Ägorerna gränsa till Svartån. Gården till släkten 1907 genom nuv. arr:s fader. Nuv. arr. övertog den 1936.

Äg.: Boxholms A.-B.

Arr.: Axel Albin Lood f. 1900. Son till Carl Johan Lood o. h. h. Emilia Augusta f. Nilsson.



### Sjögarp

*Postadr.: Boxholm.*

Areal: Total 222,5 har, därav 12 åker. Tax.-v. 36.900.

Jordart: Sand- o. mossjord. Skogsbest.: Barrskog. Manbyggn. uppf. på 1890-talet. Ekonomibygn. något äldre. 2 hästar, 17 nötkreatur, 4 svin, 3 får, 25 höns. Arealen täckdikad. Gården till släkten 1933 genom arrende. Den är vackert belägen vid Sjögarpssjön.

Äg.: Boxholms A.-B.

Arr.: Arvid Petrus Johansson f. 1889. Son till August Johansson o. h. h. Hulda f. Skeppstedt. Gift 18 med Ester f. Davidsson. Barn: Elmar f. 18, Timar f. 21.





### Spiksborg

*Postadr.: Boxholm.*

Areal: Total 36,5 har, därav 13 åker, 23,5 skog. Tax.-v. 15.000.

Jordart: Moss-, ler-, mull- o. sandjord. Skogsbest.: Barrskog. Manbyggn. uppf. 1848. Ekonomibygn. uppf. 1896, redskapslider o. magasin 1933. 2 hästar, 12 nötkreatur, 3 svin, 20 höns. Arealen delv. rördikad. Gården kom till släkten på 1850-talet genom köp av nuv. äg:s farfader August Bruhn, som innehade den till sin död 1896. Nuv. äg. har erhållit den som faddergåva av sina farföräldrar. Gården har tidigare brukats av nuv. äg:s fader till 1911, då nuv. äg. tillträdde.

Äg.: Henrik Leonard Brun f. 1888. Son till Carl Henrik Brun o. h. h. Sofia f. Nilsson. Gift 14 med Ellen Maria f. Johansson. Barn: Carl Gustaf, Maj-Britt.

### Stortorp

*Postadr.: Boxholm.*

Areal: Total 31,4 har, därav 3,4 åker, 28 skogs- o. hagmark. Tax.-v. 7.400.

Jordart: Sand- o. mulljord. Skogsbest.: Barr- o. lövskog. Manbyggn. uppf. 1885. Ladug., stall, loge, lider, magasin o. snickarbod uppf. 1892. 1 häst, 5 kor, 2 ungdjur, 2 svin, höns till husbehov. Gården till släkten 1854 genom arrende av nuv. äg:s morfar Anders Petter Johansson. Nuv. äg:s fader övertog den 1910 och innehade den till sin död 1915, varefter den övergick till stbh. Nuv. äg. köpte den från Boxholms A.-B. 1931.

Äg.: Nils Gunnar Rydberg f. 22/3 06. Son till Ernst Algot Rydberg o. h. h. Anna Sofia f. Andersson. Gift 24/10 34 med Ingrid Lovisa Andersson f. 1/8 10, dotter till Johan Fredrik Andersson o. h. h. Selma Matilda f. Fritz.

### Svenstorp

*Postadr.: Boxholm.*

Areal: 1,5 har åker.

Jordart: Mull- o. mossjord. Manbyggn. av äldre datum. Ladug., loge, lider o. magasin av äldre datum. 4 kor, 1 ungdjur, 2 svin, c:a 30 höns. Gården till släkten 1917 genom nuv. arr:s svärfader K. J. Karlsson. Nuv. arr. tillträdde 1937.

Äg.: Boxholms A.-B.

Arr.: Oskar Harald Johansson f. 28/1 01. Son till Karl August Johansson o. h. h. Matilda Karolina f. Kindgren. Gift 26 med Edit Linnéa f. Karlsson, dotter till Karl Johan Karlsson o. h. h. Elin Maria f. Andersson. Barn: Signe f. 26, Irene f. 27, Birgit f. 33.

### Tjusebctorp

*Postadr.: Boxholm.*

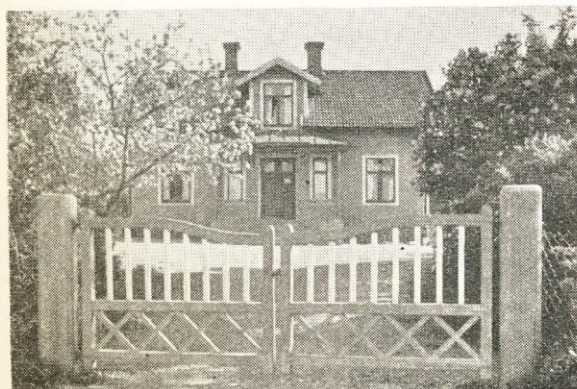
Areal: Total 54 har, därav 8 åker. Tax.-v. 14.800.

Jordart: Sand- o. mossjord. Skogsbest.: Barr- o. lövskog. Manbyggn. uppf. 1904. Ekonomibygn. uppf. på 1880-talet. 2 hästar, 11 nötkreatur, 3—4 svin, 5 får, 20 höns. Gården till släkten 1925 genom arrende.

Äg.: Boxholms A.-B.

Arr.: Karl Wilhelm Andersson f. 1887. Son till Anders Vilh. Johansson o. h. h. Matilda f. Gustafsson. Gift 24 med Gerda f. Johansson. Barn: Astrid. Barn till fru Andersson i ett föregående gifte med Johan Karlsson: Elsa, Gunnar.





### Torsebo

*Postadr.: Boxholm. Tel. 68 A Sommen.*

Areal: Total 140 har, därav 25 åker, 115 skogs- o. hagmark, därav 25 kultiv. betesmark. Tax.-v. 38.900.

Jordart: Svartmylla o. lera på lerbotten. Skogsbest.: Barr- o. lövskog. Manbyggn. uppf. 1890, restaur. Ekonomibyggn. med magasin uppf. 1918. 4 hästar, 4 unghästar, 15 kor, 15 ungdjur, 10 svin, 7 får, 30 höns. Arealen täckdikad. Reakt.-fri besättn. Gården till släkten 1938 genom köp av nuv. äg. från Elsa Maria Möller. Den ägdes 1909—32 av Boxholms A.-B.

Äg.: Sven Olof Sjöstrand f. 16. Son till Sven Sjöstrand o. h. h. Maria f. Nilsson. Gift 37 med Margareta Nilsson f. 18. Barn: Stig, Olof.

### Trimplaberget eller Tempelberget

*Postadr.: Strålsnäs.*

Areal: Total 39 har, därav 7 åker, 32 skog. Tax.-v. 12.500.

Jordart: Moss- o. sandjord samt något lerjord. Skogsbest.: Barr- o. något lövskog. Manbyggn. uppf. under senare delen av 1700-talet, flygel omkr. 1910, tillb. 1922. Ladug., stall, loge o. vagnslider av äldre datum, till- o. påbygga under senare tid. 2 hästar, 5—6 kor, 2 ungdjur, 2 svin, höns till husbehov. Arealen delv. rördikad. Gården till släkten genom köp 1919. Den är avsondrad från Öringe Södergård.

Äg.: Augusta Vilhelmina Nyström.

Arr.: Carl Rickard Nyström f. 9/4 1889. Son till Oskar Ferdinand Nyström o. h. h. Augusta Vilhelmina f. Gustavsson. Gift 14/11 14 med Emma Susanna Ström f. 5/10 1887, dotter till Per Emanuel Ström o. h. h. Lovisa Karolina. Barn: Ylva f. 17 (gift 38 med Harry Gustavsson), Åke f. 19.

### Öringe, Kullen 1—2

*Postadr.: Strålsnäs.*

Areal: Total 13 har, därav 4,5 åker, 8,5 skogs- o. hagmark, därav 2,25 kultiv. betesmark. Tax.-v. 7.000.

Jordart: Dungjord o. sandmylla. Skogsbest.: Barr- o. lövskog. Manbyggn. uppf. 1860, restaur. 1903. Ekonomibyggn. uppf. 1915. 1—2 hästar, 4 kor, 1 ungdjur, 4 svin, 20 höns. Gården till släkten 1903 genom köp från Anton Johansson av nuv. äg., som brukade den till 1925, då den övertogs av sonen Alvar Ramström. Vid hans död 1934 återgick gården till fadern, nuv. äg.

Äg.: Johan Ramström f. 1863. Son till Karl Nilsson o. h. h. Karin. Gift 1891 med Maria Andersson f. 1866, död 1898. Barn: Herman f. 1895, Maria f. 1898. Omgift 01 med Johanna Persdotter f. 1862, död 25. Barn: Alvar f. 01, död 34, Allan f. 01 (gift 28 med Lisa Lövgren f. 05, barn: Sven Åke f. 31).

### Öringe, Rydberga

*Postadr.: Strålsnäs. Tel. Växeln.*

Areal: Total 66,65 har, därav 11 åker, 55,65 skogs-, hag- o. kultiv. betesmark. Tax.-v. 21.600.

Jordart: Lera, svart- o. sandmylla på lerbotten. Skogsbest.: Barr- o. lövskog. Manbyggn. uppf. 1874, villan 1891. Ekonomibyggn. uppf. 1874. 2 hästar, 7 kor, 3—4 ungdjur, 3—4 svin, 30 höns. Arealen delv. täckdikad. Gården till släkten 1888 genom Axel Rydberg o. h. h. Ebba f. Stenström, vilka innehade den till 1923, då den övergick till framlidne äg. Torsten Rydberg, som brukade den till sin död 1932.

Äg.: Signe Elisabet Johansson f. 1889. Dotter till Anton Johansson o. h. h. Vilhelmina f. Gustavsson. Gift 19 med Torsten Rydberg f. 1886, död 32. Barn: Anna Elisabet f. 20, Nils Bertil f. 21, Ulf Lennart o. Karin Elisabet f. 30.





### Öringe Frälsegård

*Postadr.: Strålsnäs. Tel. 15.*

Areal: Total 77,5 har, därav 15 åker, 62,5 skog. Tax.-v. 26.400.

Jordart: Ler-, mull- o. sandjord. Skogsbest.: Barrskog. Manbyggn. uppf. i mitten av 1800-talet. Ekonomibyggn. uppf. 1934 av nuv. äg. Gården elektrifierades 1918. 3 hästar, 12 nötkreatur, 2—3 svin samt höns. Arealen rördikad av nuv. äg. Ägorna gränsa till Svartån. Gården till släkten 1926 genom köp av C. G. Gustafsson, som innehade den till sin död 1929, då den övergick till stbh.

Äg.: Carl Gustaf Gustafssons stbh. C. G. G. f. 1873, död 29. Son till Gustaf Henrik Andersson o. h. h. Alma f. Andersson. Gift 01 med Hanna Elin Olivia f. Johansson. Barn: Carin (gift 37 med skogvaktare Nils Blixt, barn: Marita), Bojan, död 35, Carl-Erik, Märtha, Elof (gift 39 med Astrid f. Carlsson, barn: Marianne).

Arr. (sedan 1935): Carl-Erik Gustafsson. Son till äg. Gift 34 med Maria f. Andersson. Barn: Göran, Mona-Lisa, Sune.



### Öringe, Norra Skattegård

*Postadr.: Strålsnäs.*

Areal: Total 77,5 har, därav 20 åker, 57,5 skogs- o. betesmark. Tax.-v. 33.300.

Jordart: Sandjord o. sandbl. lerjord. Skogsbest.: Barrskog. En manbyggn. uppf. 1913, en annan i slutet av 1700-talet. Ekonomibyggn. uppf. 1897. Gården elektrifierades 1918. 4 hästar, 17 nötkreatur, 4 svin, 1 får, 60 höns. Å ägorna märkes en forngrav. Till egend. hör strandrätt i Svartån. Gården till släkten 1928 genom arrende av nuv. äg., som inköpte den 1938.

Äg.: Karl Leonard Andersson f. 1897. Son till Johan Valfrid Andersson o. h. h. Hilda Carolina f. Carlsson. Gift 22 med Judith f. Andersson. Barn: Ragnar, Ragnhild, Rut-Britt, Margit, Ann-Mari.



### Öringe, Södra Skattegård

*Postadr.: Strålsnäs.*

Areal: Total 77,5 har, därav 25 åker, 52,5 skogs- o. betesmark. Tax.-v. 36.600.

Jordart: Sandjord o. sandbl. lerjord. Skogsbest.: Barrskog. Manbyggn. med flygel uppf. i början av 1800-talet. Ekonomibyggn. uppf. på 1850-talet. Byggn. äro försedda med vattenledning o. hydroforanläggning. Gården elektrifierades 1918. 3—4 hästar, 15 nötkreatur, 4 svin, 50 höns. Arealen rördikad. Gården inköptes av nuv. äg. 1926.

Äg.: Sten Leopold Beidegårdh f. 1896. Son till Bernhard Nilsson o. h. h. Hulda f. Andersson. Gift 20 med Saga f. Aspén. Barn: Inga-Lisa f. 21, Britta f. 22.