



(hennes själ)". Och vid Hofgården står en sten med inskriften: "Tunna satte denna sten efter sin man Torfast. Han var av människor minst en niding."

Areal: 30,05 kvkm. Enligt 1938 års fastighetstaxering är ägovidden: 1.941,74 har åker, 45,41 tomt och trädgård, 6,5 slätteräng, 37,81 kultiverad betesäng, 134,38 annan betesäng, 153,75 skogsmark, 71,65 övrig mark. Jordbruksvärde: 2.716.400 kr.

I jordbruksvärdet ingående värde å skogsmark: 7.150 kr.

Skogsvärde: 23.000 kr.

Invånarantal: 669 (1939).

Hov — "Huw" 1268, senare Hoff — bildar ett pastorat med annexet Appuna.

Kyrkan består av torn och rektangulärt långhus. Den härstammar från 1100-talet, välvdes på 1400-talet och utökades på 1700-talet med ett kor i öster. Tornet uppfördes 1765. Bland inventarierna märkes medeltida rökelsekar. På kyrkogården finnes en "grift", som innehåller en gravkällare och användes som gravkor.

Kyrkoherde: Lydahl, Axel Johannes.



Annelund

Postadr.: Bjälbo.

Areal: Total 116,5 har, därav 106,5 åker, 10 kultiv. betesmark. Tax.-v. 152.000.

Jordart: Svartmylla på ler- o. örboten. Manbyggn. uppf. för omkr. 100 år sedan, renov. 1934. Lada uppf. 1912, ladug. renov. 1924. Traktordrift.

Äg.: Norrköpings stad.

Arr. (sedan 1922): Ulrik Johansson f. 1888.



Bondorlunda Mellangård

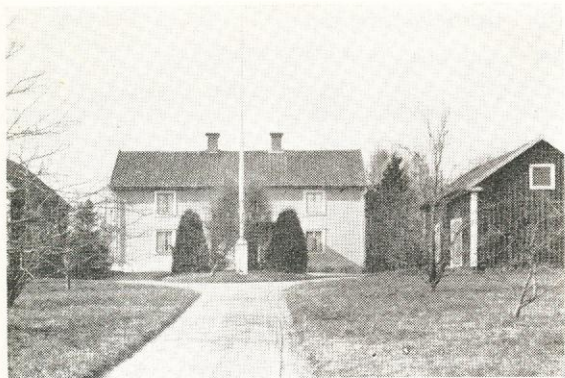
Postadr.: Bjälbo.

Areal: Total 33 har, därav 31 åker, 2 skog. Tax.-v. 40.400.

Jordart: Svartmylla samt ler- o. örjord. Manbyggn. uppf. 1923. Ekonomibygn. uppf. 1899, magasin för över 100 år sedan. 4 hästar, 1 ungtjur, 8 kor, 6 ungdjur, 1 modersugga, 3 svin, 75 höns. Gården till släkten för omkr. 200 år sedan. Nuv. äg. övertog den efter sina föräldrar 1907.

Äg.: Carl P. Larsson f. 1877. Son till Johan Peter Larsson o. h. h. Johanna Sofia Jonsdotter. Gift 17 med Frida f. Pettersson. Barn: Birgit, Karl Olof, Karl Gunnar.

Äg.: Led. av kyrkoråd. o. komm.-nämnd. Kyrkovärd.



Bondorlunda Mellangård

Postadr.: Bjälbo.

Areal: Total 13 har, därav 11 åker, 2 skog. Tax.-v. 18.000.

Jordart: Mulljord o. något örjord. Skogsbest.: Barrskog. Manbyggn. uppf. 1851. Ekonomibyggn. uppf. 1915. 2 hästar, 4 kor, 2—3 ungdjur, 3 svin, höns till husbehov. Gården till släkten 1913 genom Karl Brovall.

Äg.: Karl Brovalls stbh.

Arr. (sedan 1926): Sonen Helge Brovall f. 6/4 1900. Son till Karl Brovall o. h. h. Augusta f. Hane.



Bondorlunda Mellangård

Postadr.: Bjälbo.

Areal: Total 13,5 har, därav 11,5 åker, 2 skog. Tax.-v. 13.200.

Jordart: Svartmylla på lerbotten. Skogsbest.: Barrskog. Manbyggn. uppf. för c:a 200 år sedan. Gården till släkten 1899 genom arrende av nuv. äg., som inköpte den 1918.

Äg.: Oskar Henning Widén f. 1875. Son till Frans Pettersson o. h. h. Klara f. Andersson. Gift 1:a gången 1898 med Hilda, död. Gift 2:a gången 5/2 05 med Anna Lund f. 1884. Barn i 1:a giftet: Hildur, Alf. Barn i 2:a giftet: Maja, Elisabet, Bertil, Torsten, Alice.



Bondorlunda Västergård

Postadr.: Bjälbo.

Areal: Total 33 har, därav 27 åker, 6 skog. Tax.-v. 35.000.

Jordart: Svartmylla o. något lerjord. Skogsbest.: Barrskog. Manbyggn. uppf. för 90 år sedan, renov. omkr. 1912. Ekonomibyggn. uppf. 1909. 4 hästar, 1 unghäst, 8 kor, 8 ungdjur, 3—4 svin, 25 höns. Gården till släkten 1905 genom köp av nuv. äg:s fader. Nuv. äg. övertog den på arrende 1923, varefter den inköptes 1937.

Äg.: Lars Larsson f. 1896. Son till Emil Larsson o. h. h. Matilda. Gift 24 med Magda f. Eriksson. Barn: Per Erik, Karl Arne, Nils Åke, Ingrid Viktoria.



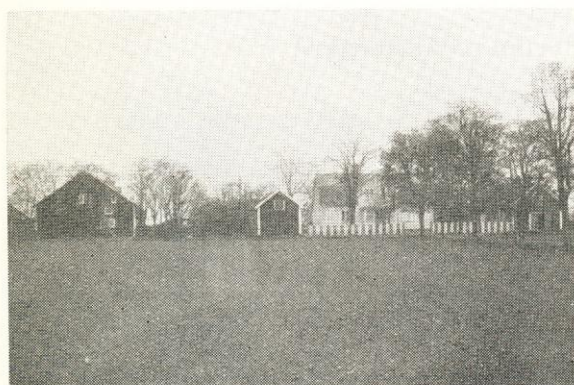
Bondorlunda Östergård

Postadr.: Bjälbo.

Areal: Total 15 har, därav 14 åker, 1 skog. Tax.-v. 13.800.

Jordart: Svartmylla på lerbotten o. örjord. Manbyggn. uppf. för omkr. 200 år sedan. Ladug. uppf. 1917. 3 hästar, 6 kor, 1 ungdjur, 11 svin, ett 30-tal höns. Gården till släkten genom arrende 1932. Den var gästgivar-gård till 1861.

Äg.: David Axelsson f. 10/5 1900. Son till Axel Karlsson o. h. h. Hulda f. Andersson. Gift 32 med Anna Charlotta Sundén f. 9/6 13. Barn: Lennart, Gerhard.



Bondorlunda Östergård

Postadr.: Bjälbo.

Areal: 8 har åker. Tax.-v. 11.000.

Jordart: Svartmylla. Man- o. ekonomibyggn. c:a 50 år gamla. 2 hästar, 4 kor, 1 ungdjur, 2 svin, 20 höns. Gården till släkten 1904. Nuv. äg. tillträdde 1910.

Äg.: Henry Brandt f. 19/9 1886. Son till Karl Fritiof Brandt o. h. h. Anna Charlotta. Gift 26 med Anna Cecilia f. Larsson. Barn: Ingrid, Karin, Gunborg, Märta.

Bondorlunda Östergård och Västergård

Postadr.: Bjälbo.

Areal: Total 39,5 har, därav 33 åker, 6 skog, 0,5 ängsmark. Tax.-v. 42.600.

Jordart: Svartmylla på lerbotten. Skogsbest.: Överv. gran. Manbyggn. uppf. under okänd tid. Ladug. uppf. 1911. 6 hästar, 2 unghästar, 1 S. R. B.-tjur, 13 kor, 10 ungdjur, 1 modersugga, 11 gödsvin, ett 30-tal höns. Gården till släkten för omkr. 100 år sedan genom köp av nuv. äg:s farfar. Nuv. äg. övertog den på arrende 1913, varefter den inköptes 1917. Arrend. dessutom Bondorlunda Mellängård och äger Bondorlunda Södergård i Strå s:n, areal 7,69 har, tax.-v. 9.800.

Äg.: Erik Pettersson f. 14/9 1882. Son till Erik Johan Pettersson o. h. h. Augusta f. Eriksson. Gift 18 med Anna Maria f. Johansson. Barn: Lars Erik Gunnar.

Äg.: Har genomgått Lunneveds folkhögskola. Led. av komm.-nämnd., fattigv.-styr., nödhjälps- o. brandstods-kommittéerna m. m.

Furåsa Aspegård

Postadr.: Väderstad. Tel. 44 A.

Areal: Total 32,5 har, därav 24 åker, 8,5 hagmark. Tax.-v. 33.800.

Jordart: Svartmylla på lerbotten. Skogsbest.: Gran- o. björkskog. Manbyggn. uppf. 1853, restaur. 1923, flyglar uppf. 1853. Ekonomibyggn. uppf. 1894, restaur. 1928, höns- o. svinhus uppf. 1898. 3 hästar, 1 tjur, 9 kor, 9 ungdjur, 1 modersugga, 9 gödsvin, c:a 60 höns. Reakt.-fri besättn. Gården har varit i släktens ägo i minst 4 generationer. Nuv. äg. övertog den 1934.

Äg.: Einar Johansson f. 21/11 1891. Son till Alfrid Johansson o. h. h. Emilia Johansdotter.

Furåsa Frälsegård

Postadr.: Väderstad.

Areal: Total 40 har, därav 30 åker, 10 skogs- o. betesmark. Tax.-v. 43.700.

Jordart: Svartmylla på lerbotten. Manbyggn. uppf. 1917. Ladug., loge o. stall uppf. 1906, magasin 1915, dräng- o. tvättstuga 1919, svinhus 1921. 5 hästar, 1 unghäst, 1 tjur, 9 kor, 12 ungdjur, 2 modersuggor, 15 gödsvin, c:a 50 höns. Besättn. kliniskt undersökt. Gården till släkten 1902 genom nuv. äg:s fader. Nuv. äg. övertog den 1915.

Äg.: Filip Johanson f. 18/6 1887. Son till Alfrid Johanson o. h. h. Emilia Johansdotter. Gift 26 med Lilly Karlsson f. 20/3 1895.

Äg.: Kyrkovärd, led. av kyrkoråd., komm.-nämnd., fattigv.-styr., brandstodskommittén, skolråd. o. pastorskyrkoråd. m. m. Kyrkokassör.



Furåsa Norrgård (Huvudbyggnaden)

Postadr.: Väderstad. Tel. 47 A.

Areal: Total 85 har, därav 60 åker, 25 skogs- o. betesmark. Tax.-v. 90.500.

Jordart: Svartmylla på kalkörsbotten. Skogsbest.: Barr- o. lövskog. Manbyggn. uppf. 1907, ekonomibygn. 1883. 6 hästar, 4 unghästar, 35 reakt.-fria nötkreatur av S. R. B.-ras, 5 svin, 14 får, c:a 40 höns. Arealen täckdikad med rör. Traktordrift.

Äg.: Henning Rupert Andersson f. 1883. Son till A. P. Jonsson o. h. h. Anna Charlotta f. Gustafsson. Gift med Edla Leontine f. Andersson. Barn: Gösta f. 12, Sven Erik f. 14. Barnen ha antagit släktnamnet Sunnerud.

Äg.: Nämndeman, skiftesgodeman. Ordf. i fattigv.-styr., led. av komm.-fullm., styr. för Västerlösa Sparbank o. för Östergötlands slakterifören.



Furåsa Norrgård (Rättarbostaden)

Postadr.: Väderstad.

Rättare (sedan 1931): K. A. Gustafsson f. 1881. Son till Gustav Gustafsson o. h. h. Kristina. Gift 08 med Alma Charlotta f. Hogberg. Barn: Signe, Nils.



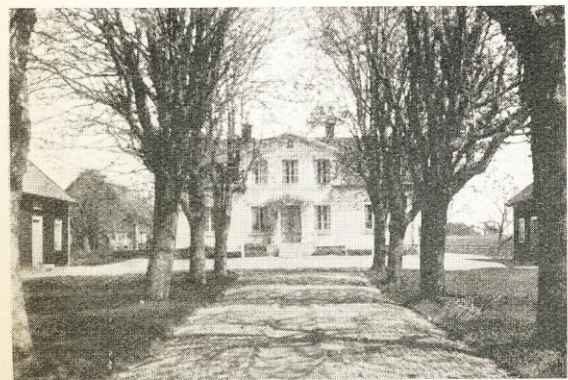
Furåsa Norrgård och Oxelgård

Postadr.: Väderstad. Tel. 37 Hov.

Areal: Total 40 har åker. Tax.-v. 56.000.

Jordart: Mulljord på lerbotten. Manbyggn. uppf. 1900. Ekonomibygn. uppf. 1920—23. 7 hästar, 10 kor, 5—8 ungdjur, 10 svin, c:a 50 höns.

Äg.: Bröderna Ernst o. Gustav Karlsson.



Furåsa Oxelgård och Apelgård

Postadr.: Väderstad.

Areal å Oxelgården: Total 45 har, därav 31,5 åker, 13,5 skog; å Apelgården: Total 38,5 har, därav 25 åker, 13,5 skog. Tax.-v. resp. 42.000 o. 35.800.

Jordart: Svartmylla. Manbyggn. å Oxelgården uppf. 1875, å Apelgården 1907. Ekonomibygn. uppf. resp. 1929 o. 1876. 5 hästar, 2 unghästar, 15 kor, 20—25 ungdjur, c:a 10 svin, ett 60-tal höns. Traktordrift. Gårdarna till slakten genom arrende 1931.

Äg.: Albert Johansson, Furåsa.

Arr.: John Johansson f. 10/11 1896. Son till Alfred Johansson o. h. h. Mina Börjesdotter.

Arr.: Har tidigare arrend. Lilla Hygnestad.



Hof, Kåreholmen

Postadr.: Bjälbo.

Areal: Total 27 har, därav 20 åker, 7 betesmark. Tax.-v. 32.900.

Jordart: Svartmylla. Manbyggn. uppf. 1854, restaur. 1915. Ekonomibyggn. uppf. 1909. 3 hästar, 7 kor, 5 ungdjur, 2—5 svin, 25—30 höns. Gården har varit i släkten i 3 generationer.

Äg.: Zackarias Johansson f. 1857. Son till Johan Eriksson o. h. h. Johanna Andersdotter. Gift 1897 med Albertina f. Karlsson. Barn: Elsa.

Arr. (sedan 1923): David Johansson f. 1892. Gift 23 med Elin Andersson f. 1895. Barn: Sonja, Inez, Ninnie.



Hof, Vinbergsgården (Huvudbyggnaden)

Postadr.: Bjälbo.

Areal: Total 30,5 har, därav 26,5 åker, 4 skog. Tax.-v. 32.800.

Jordart: Svartmylla samt klapperstens-, moss- o. dungjord. Skogsbest.: Björkskog. Manbyggn. omb. för 40—50 år sedan. Ladug., loge, stall samt svin- o. höns- hus uppf. 1930. 4 hästar, 1 unghäst, 8 kor, 2 ungdjur, svin till husbehov, 30 höns. Gården till släkten genom arrende 1924.

Äg.: E. G. Johanssons stbh.



Hof, Vinbergsgården (Arrendatorsbostaden)

Postadr.: Bjälbo.

Arr.: Martin Johansson f. 2/4 1881. Son till Johan Alfred Johansson o. h. h. Emilia Amalia f. Jakobsson. Gift 08 med Gerda Blid f. 31/10 1884. Barn: Vilhelm f. 09, Märta f. 12.

Arr.: Led. av kyrkoråd. Har genomgått Bjärka-Säby lantbruksskola. Tidigare arrend. Kåreholmen i 6 år.



Hof Gubbegård

Postadr.: Bjälbo.

Areal: 3 har åker. Tax.-v. 5.500.

Jordart: Svartmylla på lerbotten o. lerbl. jord. Manbyggn. omb. 1937. Ekonomibyggn. uppf. för 75 år sedan. 1 häst, 3 kor, 1 svin, ett 20-tal höns. Gården till släkten 1903 genom köp av nuv. äg:s fader. Nuv. äg. övertog den 1933.

Äg.: Olof Björk f. 02. Son till Carl Otto Björk o. h. h. Hulda f. Lönn. Gift 33 med Karin Vilhelmina f. Moberg. Barn: Maj-Lis Ingegerd.



Hof Gubbegård

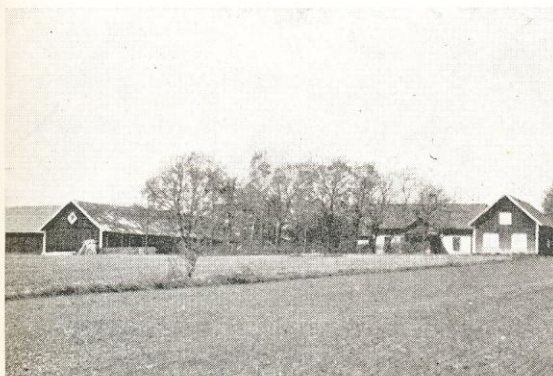
Postadr.: Bjälbo. Tel. 3 Hov.

Areal: 3 har åker. Tax.-v. 5.200.

Jordart: Svartmylla på lerbotten. Man- o. ekonomi-
byggn. uppf. för omkr. 50 år sedan. 1 häst, 3 kor, svin
till husbehov, 30 höns. Gården till släkten 1931.

Äg.: Axel Anderssons stbh. A. A. död 35. Gift 11
med Jenny Norr f. 1880. Barn: Evert, Olle.

Brukare: Olle Andersson.



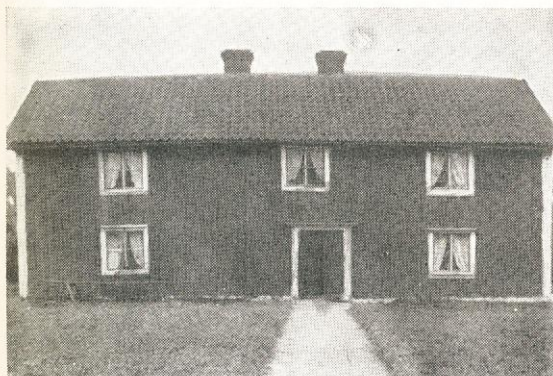
Hof Pryssegård

Postadr.: Bjälbo.

Areal: Total 25 har åker. Tax.-v. 32.800.

Jordart: Svartmylla på lerbotten. Manbyggn. uppf.
1897. Ladug., stall o. loge uppf. 1865, foderlada 1909.
5 hästar, ett 10-tal nötkreatur. Gården till släkten ge-
nom arrende av nuv. äg:s fader, som inköpte den 1918.

Äg.: Carl Johansson f. 9/1 1885. Son till Johan Alfred
Johansson o. h. h. Emilia f. Jakobsson. Gift 14 med
Karin Hillevi Larsson f. 18/4 1889. Barn: Karl Gösta
f. 15, Gudrun f. 16, Åke f. 21.



Hof Skräddargård

Postadr.: Bjälbo.

Areal: Total 13,5 har, därav 10 ängsmark, 3,5 betes-
mark. Tax.-v. 13.200.

Jordart: Svartmylla på lerbotten. Manbyggn. uppf.
under obekant tid. Ekonomibyggn. uppf. för 80—90 år
sedan. Gården till släkten på 1750-talet.

Äg.: Karl Erikson f. 1859. Son till August Erikson
o. h. h. Brita Karin f. Persson. Gift 1897 med Sofia
Lovisa Jonsson, död 18. Barn: Astrid Maria f. 08 (gift
med Gunnar Karling, Odeshög).

Arr.: Sven Carlsson (*se Hof Storgård 2, nästa sida*).



Hof Storgård

Postadr.: Bjälbo.

Areal: Total 30 har, därav 29 åker, 1 övr. mark.
Tax.-v. 47.500.

Jordart: Svartmylla på lerbotten. Manbyggn. uppf.
under obekant tid. Ekonomibyggn. uppf. 1910. 4 häs-
tar, 1 unghäst, 1 tjur, 10 kor, 10 ungdur, 3 modersug-
gor, 4 gödsvin, 40 höns. Gården till släkten genom ar-
rende för 6 år sedan.

Äg.: Anton Selander, Motala.

Arr.: E. Åberg f. 1896. Son till E. Åberg o. h. h. Alma.
Gift 21 med Olga Svensson f. 01. Barn: Rune f. 22,
Kerstin f. 23, Hans f. 30, Bo Göran f. 31.

Arr.: Har genomgått Hamra lantmannaskola. Led.
av barnav.-nämnd. m. m. Styr.-led. i R. L. F.



Hof Storgård 2

Postadr.: Bjälbo.

Areal: Total 10 har, därav 9 åker, 1 äng. Tax.-v. 19.500.

Jordart: Svartmylla på Ierbotten. Arr.-bostaden uppf. för 100 år sedan, omb. 1923. Ekonomibyggn. uppf. 1900, omb. 1939. 4 hästar, 9 kor, 4 ungdjur, svin, 100 höns. Gården till släkten i arrende 1925.

Äg.: Matilda Aurell f. 31/10 1863. Dotter till Johan Fredrik Aurell o. h. h. Sofia f. Andersson.

Arr.: Sven Carlsson f. 03. Son till Axel Carlsson o. h. h. Hilda f. Carlsson. Gift 35 med Märta f. Carlsson.



Hofgården

Postadr.: Bjälbo. Tel. 13 Hov.

Areal: Total 320 har, därav 220 åker, 100 skogs- o. betesmark. Tax.-v. 327.000.

Jordart: Mullbl. lera på kalkörbotten. Skogsbest. Bl. skog. Djurbesättn.: 12 hästar, 2 unghästar, 12 kor, 12 ungdjur, 1 tjur av S. R. B.-ras.

Godsets huvudbyggnad, vilken ligger skild från sjö. Tåkern av en vidsträckt park, är byggd i sten. Den torde ha funnits här redan under 1700-talet, då det säges, att mangården tidigare har legat närmare kyrkan "på det rum, där ännu en ståtlig välvd källare är under en krögares stuva".

Egendomen, som intill 1917 hade betydligt större omfattning, påstås ha tillhört Birger Jarl och efter honom en tid ha kallats "Jarlehoff". Under 1400-talet omtalades "Hoff" som slott. I övrigt känna vi av dem, som

ägt eller bebott gården, namnen å följande: lagman Erik Nipertz, död 1740, dennes hustru Ebbas sonson Erik Carlsson Vasa, innehavare av Hovs län, fogden Hans Klaussen (omkr. år 1500), Erik Knutsson Tre Rosor, gift med Erik Vasas dotter Margareta, Kristian II:s befallningsman Johan Slengewater, vilken fördrevs av Gustav Vasas hövitsman Arvid Västgöte, hertig Magnus av Östergötland, vid vars död egendomen gick till Kronan. Vadstena Krigsmanshus, ryttmästaren Otto Johan Lagerfelt, död 1759, dennes änka Brita Odencrantz, dennes andre man riksrådet Karl Funck, död härstädes 1783, dennes son löjtnant Johan Ture Funck, ivrig deltagare i jakobinklubbarnas sammankomster under franska revolutionen, överste Sparre, en von Platen, major Adolph Ludvig Lindencrona (omkr. 1810), major A. Rosberg, fabrikör Johan Swartz i Norrköping, som förvärvade egendomen 1836, dennes son grosshandlare Johan Gustaf Swartz, död 1885, Nils Juel von Reedtz, död 1886, dennes änka fru Anna Kristina f. Quist, C. J. Gustafsson och nuvarande ägaren, vilken tillträdde efter köp 1933.

Av de här uppräknade ha de båda generationerna Swartz haft den största betydelsen för gårdens förkovran. Under den äldre Swartz' tid uppsattes här bl. a. det första av ångkraft drivna kvarn- och tröskverket i Sverige. Den yngre Swartz uppdrog gården till en av de bäst skötta i Östergötland. Han började här med en av honom själv uppfunnen metod för gräddsättning och smörberedning, vilken sedan funnit utbredning såväl här som i utlandet.

Äg.: Erik Gustav Hedmark f. 29/8 04. Son till K. G. Hedmark o. h. h. Anna f. Gustavsson. Gift 33 med Edith Elisabet f. Nilzen.



Hofgården, Palsgård

Postadr.: Vadstena. Tel. 11 Hov.

Areal: 224 har åker. Tax.-v. 285.700.

Jordart: Svartmylla o. dungjord på Ierbotten. Man- o. ekonomibyggn. uppf. för omkr. 60 år sedan. 18 hästar, 4 unghästar, 2 tjurar, 50 kor, 40 ungdjur, 90 svin, 15 får, 100 höns. Besättn. av S. R. B.-ras. Nuv. äg. arrend. gården från 1928 o. inköpte den 1937.

Äg.: Agronom Sven Carlsson f. 02. Son till Johan Aug. Carlsson o. h. h. Anna Hilda Nilsson. Gift 31 med Eva Margareta Karolina f. Gustafsson. Barn: Sigrid Anna Margareta f. 32, Sven Anders Johan f. 36.

Äg.: Avlade studentexamen 1922, agronomexamen vid Alnarp 1925. V. ordf. i komm.-nämnd., ordf. i arbetslöshetskommittén, led. av pastoratskyrkoråd., kyrkoråd., pens.-nämnd, m. m.



Hofgården, Ringstholmen

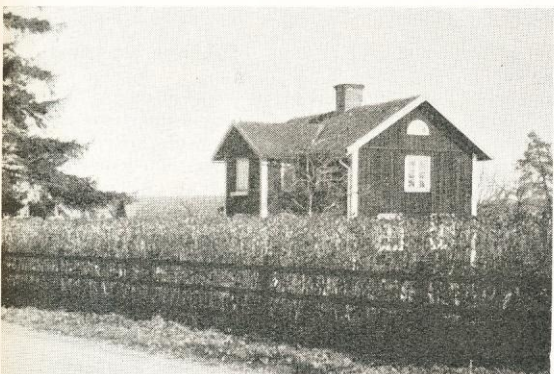
Postadr.: Bjälbo. Tel. 14 Hov.

Areal: Total 89,3 har, därav 87 åker, 2,3 tomt. Tax.-v. 107.700.

Jordart: Lera o. något sandjord. Manbyggn. uppf. omkr. 1880. Ekonomibygn. något äldre. 7 hästar, 18 kor, 17 ungdjur, reakt.-fria, 1 tjur av låglandsras. Traktordrift. Gården kom till släkten 1935 genom köp.

Äg.: Nils Oscar o. Joh. Erik Larsson f. resp. 4/1 1890 o. 29/1 1894. Söner till Lars Aug. Larsson o. h. h. Hulda Amalia f. Pålman.

N. O. Larsson har genomgått Hamra lantmannaskola 1914—15. J. E. Larsson har genomgått Hamra lantmannaskola o. Nordiska lantbruksskola o. assistentkurs.



Hovsnäs Prästgård

Postadr.: Bjälbo.

Areal: Total 77 har, därav 70 åker, 7 hagmark. Tax.-v. 86.400.

Jordart: Svartmylla på lerbotten. Manbyggn. uppf. för närmare 100 år sedan. Ekonomibygn. uppf. under obekant tid. 8 hästar, 1 unghäst, 1 stamb.-f. S. R. B.-tjur, 2 tjurkalvar, 16 kor, 17 ungdjur, svin till husbehov, ett 50-tal höns. Arealen täckdikad med rör o. sten. Gården till släkten genom arrende 1913.

Äg.: Kyrkofonden.

Arr.: August Gustafsson f. 11/5 1874. Son till Gust. Johansson o. h. h. Anna Maria Jakobsdotter. Gift 10 med Anna Emilia f. Jonsson. Barn: Karin, Ingemar.

Arr.: Har genomgått Jönköpings läns folkhögskola o. 5 månaders lantbrukskurs i Svalöv.



Hunnerstorp

Postadr.: Bjälbo.

Areal: Total 35 har, därav 30 åker, 4 skog, 1 övr. mark. Tax.-v. 43.200.

Jordart: Sandbl. svartmylla o. klapperstensjord. Skogsbest.: Granskog. Manbyggn. uppf. å okänd tid, omb. för omkr. 70 år sedan. Ladug. uppf. 1900. 4 hästar, 2 unghästar, 12 kor, 5—6 ungdjur, 15—20 svin, ett 60-tal höns. Gården i släkten över 70 år genom nuv. äg:s farfar. Nuv. äg. inköpte den 1939 efter att ha arrend. den av staten sedan 1913.

Äg.: David Andersson f. 5/11 1889. Son till Karl Otto Andersson o. h. h. Edda Josefina f. Larsson.

Äg.: Led. av komm.-nämnd. o. brandstodskommittén.



Hygnestad Västergård

Postadr.: Väderstad.

Areal: Total 15 har, därav 9,5 åker, 5,5 skog. Tax.-v. 14.500.

Jordart: Svartmylla på lerbotten. Skogsbest.: Barr- o. björkskog. Manbyggn. uppf. 1887. Ladug. uppf. 1927. 3 hästar, 5 kor, 3 ungdjur, 1 modersugga, 6 gödsvin, c:a 50 höns. Gården till släkten 1888 genom nuv. äg:s fader, vilken innehade den till 1907, då den övertogs på arrende av nuv. äg., som 1932 inköpte den samma.

Äg.: Emil Carlsson f. 26/6 1881. Son till August Carlsson o. h. h. Augusta f. Andersson. Gift 07 med Signe Maria f. Johansson. Barn: Karl Erik, Signe, Gunnar.

Äg.: Led. av styr. för R. L. F:s s:n-avd., medl. av B. F.



Jarlbolund

Postadr.: Bjälbo. Tel. 4 Hov.

Areal: Total 171 har, därav 157 åker, 14 kultiv. betesmark. Tax.-v. 229.000.

Jordart: Lera o. dungjord. Manbyggn. uppf. omkr. 1870. Ekonomibyggn. uppf. 1864. 6 hästar, 5 unghästar, 40 kor o. 30 ungdjur av S. R. B.-ras. Traktordrift. Arealen täckdikad med rör. Gården arrend. sedan 1922 av nuv. brukaren.

Äg.: Norrköpings stad.

Arr.: Gustav Henriksson f. 9/2 1886. Son till godsäg. P. L. Henriksson o. h. h. Jenny f. Nygren. Gift 15 med Hedvig f. Andersson. Barn: Margareta, Sara, Tore.

Arr.: Har genomgått Alnarps lantbruksinstitut.



Klosterorlunda

Postadr.: Vadstena. Tel. 256.

Areal: Total 206 har, därav 170 åker, 36 skogs- o. hagmark. Tax.-v. 246.000.

Jordart: Lerjord på lerbotten. Manbyggn. troligen uppf. i början av 1800-talet. Ladug., stall, loge m. m. uppf. 1926—27. 17 hästar o. 10 unghästar, därav 6 prem. ston o. 1 prem. hingst, 2 tjurar, 50 kor, 50 ungdjur, 5 modersuggor. Besättn. kliniskt undersökt. Gården till släkten 1885 genom arrende av nuv. arr:s fader, som brukade den till 1908, då arrendet övertogs av sonen, nuv. arr.

Äg.: Norrköpings stad.

Arr.: Karl Erik Lundqvist f. 18/5 1883. Son till Erik Lundqvist o. h. h. Emmy f. D:son Aschan. Gift 12 med Edit Elisabet f. Andersson. Barn: Bo f. 26.

Arr.: Genomgick Wulffs skola i Trelleborg 1902—03. Ordf. i komm.-stämman sedan 20 år tillbaka.



Sandby

Postadr.: Bjälbo. Tel. 19 Hov.

Areal: Total 205 har, därav 130 åker, 75 skog. Tax.-v. 198.800.

Jordart: Svartmylla o. dungjord på lerbotten. Skogsbest.: Barr- o. björkskog. Manbyggn. uppf. för c:a 50 år sedan. Ladug. o. magasin uppf. 1915. 9 hästar, 5 unghästar, 1 tjur, 25 kor, 30 ungdjur, svin o. höns till husbehov. Delv. stamb.-f. besättn. av låglandsras. Traktordrift. Gården till släkten 1934.

Äg.: Nils o. Ernst Wall f. resp. 1897 o. 1899. Söner till August Wall o. h. h. Ada f. Hansson.

Äg.: Har genomgått Lunnevals folkhög- o. lantmannaskola.



Skåningstorp

Postadr.: Bjälbo.

Areal: Total 18 har, därav 16 åker, 1 betesmark, 0,5 trädg., 0,5 övr. mark. Tax.-v. 19.200.

Jordart: Svartmylla samt dy-, kalkörs- o. mossjord. Manbyggn. uppf. 1898. Ekonomibyggn. uppf. 1923. 2 hästar, 8 kor, 4 ungdjur, 5 svin, 75 höns. Gården till släkten på 1700-talet. Nuv. äg:s svärfader övertog den 1876 o. innehade den till 1897, då nuv. äg. tillträdde.

Äg.: Axel Ludvig Hofstam f. 1865. Son till Johan Peter Hofstam o. h. h. Kristina Andersdotter. Gift 1899 med Ada Matilda f. Svensson. Barn: Edith, Emy, Ester, Ingrid, Ruth.

Arr.: Mågen Folke Gustavsson. Gift med dottern Emy.



Säby Norrgård

Postadr.: Bjälbo.

Areal: Total 47,5 har, därav 42,5 åker, 5 betesmark. Tax.-v. 63.000.

Jordart: Svartmylla på ler- o. delv. kalkbotten. Manbyggn. uppf. omkr. 1870. Ekonomibyggn. av äldre datum. 4 hästar, 2 unghästar, 11 kor, 18 ungdjur, 1 modersugga, 8 svin, 24 höns. Gården till släkten 1934 genom arrende av nuv. äg., som inköpte den 1937. Denne har tidigare innehaft skogvaktarbostaden i Rinna s:n.

Äg.: Yngve Gustavsson f. 7/2 1897. Son till August Gustavsson o. h. h. Vilhelmina. Gift 1:a gången 19 med Ebba Cecilia f. Pettersson, död. Gift 2:a gången 35 med Linnea f. Elving. Barn: Hans, Gösta, Stig, Eidve.



Säby Västergård

Postadr.: Bjälbo.

Areal: Total 95 har, därav 80 åker, 15 betesmark. Tax.-v. 118.500.

Jordart: Svartmylla på lerbotten. Manbyggn. uppf. på 1800-talet. Ekonomibyggn. uppf. 1860. 7 hästar, därav 2 prem. ston, 3 unghästar, 1 tjur, 16 kor, 22 ungdjur. Delv. stamb.-f. besättn. Traktordrift. Gården till släkten 1907 genom nuv. äg:s fader. Nuv. arr. övertog den 1934.

Äg.: Bo David Sture Engholm f. 19. Son till Frans David Engholm o. h. h. Signe Maria f. Vennerlund.

Arr.: Uno Odin f. 1891. Son till Edvard Odin o. h. h. Augusta f. Nilsson. Gift 24 med Greta f. Sundberg. Barn: Birgit f. 25, Ulla f. 27, Agneta f. 29.

Arr.: Har genomgått Lunnevals folkhögskola o. Hamra lantmannaskola. Arrend. tidigare Mörby i Arneberga o. Högsäter i Stjärnorps s:n.



Säby Östergård

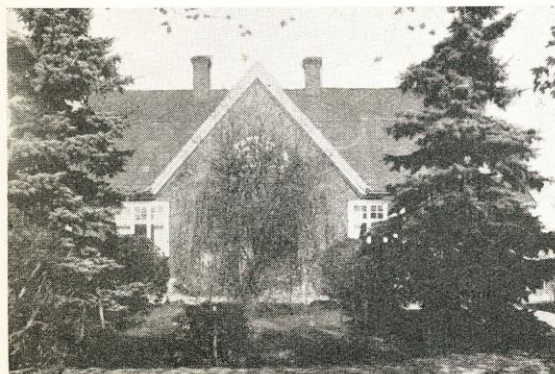
Postadr.: Bjälbo.

Areal: Total 42 har, därav 36 åker, 6 betesmark.

Jordart: Svartmylla på lerbotten. Manbyggn. uppf. för omkr. 150 år sedan. Ladug. uppf. 1883. 5 hästar, 1 tjur, 12 kor, 13 ungdjur, 8 svin, ett 60-tal höns. Gården till släkten genom arrende för 6 år sedan.

Äg.: Ankefru Signe Maria Engholm f. Vennerlund 1888. Dotter till Anton Vennerlund o. h. h. Vilhelmina f. Johansson. Gift med Frans David Engholm. Barn: Bo David Sture.

Arr.: Emil Karl Schönberg f. 1876. Son till Karl Aug. Schönberg o. h. h. Stava f. Persson. Gift 08 med Ida Karolina f. Karlsson. Barn: Arvid-Emil.



Vadstenahumpen

Postadr.: Bjälbo.

Areal: 19 har åker.

Jordart: Svartmylla på lerbotten. Manbyggn. uppf. 1915. Ladug. uppf. 1912, övr. byggn. 1914. 3 hästar, 1 tjur, 8 kor, 4 ungdjur, 9 svin, 3 får, c:a 80 höns. Gården till släkten för 78 år sedan. Den inköptes av nuv. äg. 1912.

Äg.: Gustav Andersson. Son till Anders Peter Pettersson o. h. h. Anna Kristina. Gift 1896 med Sofia Adolfsson. Barn: Hildur, Gunnar, Ture, Agnes, Lars, Stina, Karl Erik.

Arr.: Lars Gustavsson f. 07. Son till Gustav Andersson o. h. h. Sofia f. Adolfsson. Gift 31 med Ingeborg f. Johansson. Barn: Lars-Inge.