

## Styra

STYRA socken av Aska härad, på Östgötaslätten norr om Skänninge, utgöres av slättbygd. Jordarten är lerjord samt något sandjord och svartmylla. Socknen bevattnas av en liten å, som från Tranberga mosse flyter genom Styra åt Vallerstad och Skenaån.

Fornminnen: Fasta fornlämningar av betydelse äro ej kända. I kyrkbyn påträffades 1786 en skatt på enligt uppgift över 24.000 mynt, det största myntfynd, som över huvud taget gjorts i Sverige.

Areal: 11,43 kvkm. Enligt 1938 års fastighetstaxering är ägovidden: 748,25 har åker, 24,25 tomt och trädgård, 1 slätteräng, 7,5 kultiverad betesäng, 169 annan betesäng, 141,3 skogsmark, 10,2 övrig mark. Jordbruksvärde: 991.300 kr. I jordbruksvärdet ingående värde å skogsmark: 7.164 kr. Skogsvärde: 24.900 kr. Invånarantal: 294 (1939).

Styra, som förr var annex till Varv, utgör numera i kyrkligt avseende en del av denna församling. Det nämnes som socken 1379. Gården Styra är nämnd redan 1361, då en Jöns Karlsson bodde här. Påföljande år nämnes en Lange i "Stira". Även en Törbiörn i Styra och Lars Birgersson äro nämnda under 1300-talet. Delar av Styra ha under 1600-talet och följande århundraden innehafts av medlemmar av de bemärkta jordägarläkterna Bielke, Linderoth, Ulfsparre och Lillie m. fl. Styra är nu uppdelat på 19 ägare. Gården Götala, vars namn synes betyda en helgedom för götarnas folk, har under medeltiden innehafts av Vadstena kloster, delar därav även av S. Martins kloster i Skänninge. Götala tillhörde under 1600-talet släkterna Bonde, Lilliehöök och Horn. Det har nu 21 ägare. Vinberga är nämnt under 1300-talet i samband med gåva till Vadstena kloster av tre attungar jord från Elin Folkadotter; en del säges också vara skänkt av Peter Djäken. Det har därefter innehafts av bönder och har för närvarande 17 ägare. Tovetorp, forntidsmannen Toves nybygge, har länge delvis varit komministergård. Denna del är nu utarrenderad. I övrigt omfattar Tovetorp fyra obetydliga ägodelter.

Sedan 1861 har Styra gemensam kyrka med Varv.

Kyrkoherde: Svensson, Gustaf Halvard. Komminister: Odgren, Eror Edvard Hjalmar.



### Götala Nedre, f. d. kaptensboställe

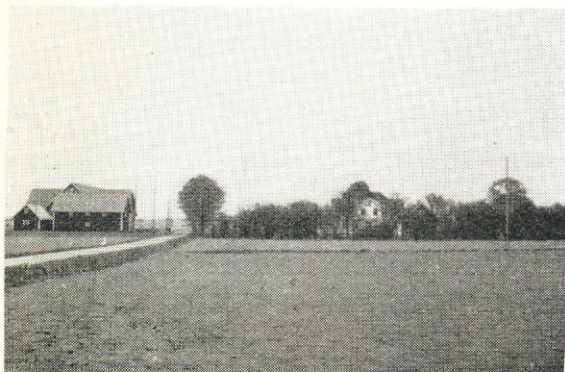
Postadr.: Varv. Tel. 10 B. Styra.

Areal: Total 64 har, därav 30 åker, 34 skogs- o. ängsmark. Tax.-v. 48.700.

Jordart: Dungjord o. sandmylla. Skogsbest.: Barrskog. Manbyggn. uppf. 1840, renov. Ladug., stall o. loge uppf. 1910, övr. byggn. 1930. 4 hästar, varav 1 prem. sto, 3 unghästar, 13 kor, 13 ungdjur, 5 moder-suggor. Reakt.-fri besättn. För driften finnes mjölkmaskin. Arealen täckdikad. Nuv. äg. köpte 1920 gården av K. Andersson, som i sin tur köpt den av Kronan.

Äg.: Karl Algot Karlsson f. 1891. Son till Aug. Andersson o. h. h. Edla f. Karlsson. Gift 20 med Elsa Viktoria f. Salomonsson. Barn: Sune, Inge.





### Götala Nedre, Västergård

*Postadr.: Varv. Tel. 14 B Styra.*

Areal: Total 70 har, därav 47 åker, 20 skog, 3 övr. mark. Tax.-v. 65.000.

Jordart: Dungjord o. sandbl. lerjord. Skogsbest.: Barrskog. Manbyggn. uppf. 1870, renov., två flyglar finnas. Ekonomibygn. uppf. omkr. 1890, magasin 1920. 4 hästar, 2 unghästar, 12 kor, 12 ungdjur, 6 modersugor. Reakt.-fri besättn. Arealen täckdikad. Gården till släkten 1860—70 genom Karl J. Nilsson, som efterträddes av sin son K. A. Nilsson, vilken innehade den till sin död 1925, då den övergick till hans stbh.

Brukare o. deläg.: Nils Otto V. Jonsson f. 15/7 09. Son till Axel Jonsson o. h. h. Hilda f. Andersson. Gift 36 med Inez Maria f. Nilsson.

Deläg.: Holger Nilsson f. 13. Son till Karl Aug. Nilsson o. h. h. Alma f. Gustavsson.

Herr Nils O. V. Jonsson genomgick Bjärka-Säby lantbruksskola 1930—31.

### Götala Nedre, Östergård

*Postadr.: Varv.*

Areal: Total 9 har, därav 6 åker, 2 skog, 1 betesmark. Tax.-v. 10.000.

Jordart: Bl. lerjord, svartmylla o. sandjord. Skogsbest.: Barrskog. Manbyggn. uppf. 1929, en annan av äldre datum. Ekonomibygn. uppf. 1939, en del av äldre datum. 2 oxar, 2 kor, 1 ungdjur. Arealen täckdikad med sten. Nuv. äg. köpte gården av Emil Andersson 1936.

Äg.: David Andersson f. 6/3 1896. Son till Anders J. Andersson o. h. h. Hanna f. Karlsson. Gift 22 med Gerda Matilda f. Ny. Barn: Rune, Maj, Ingrid, Tore, Doris, Gun, Bror, Stig.

Äg.: Led. av tax.-nämnd.

### Götala Övre, Ödesgård

*Postadr.: Varv. Tel. 13 Styra.*

Areal: Total 99 har, därav 67 åker, 32 skog. Tax.-v. 83.000.

Jordart: Överv. styv lerjord, något dy- o. sandjord. Skogsbest.: Barrskog. Manbyggn. uppf. 1875. Ekonomibygn. uppf. 1882. 6 hästar, 2 unghästar, 22 kor, 15 ungdjur, 8 svin, ett 50-tal höns. Traktordrift. Arealen täckdikad. Nuv. äg:s svärfar tillträdde gården efter sin fader 1852. Nuv. äg. övertog den 1900 på arrende och köpte den 1910. Gården har tidigare bestått av 3 gårdar, som köpts och sammanslagits till en.

Äg.: C. A. Johansson f. 1873. Son till Oskar Johansson o. h. h. Lovisa. Gift med Alma f. Seilitz. Barn: Veine (har genomgått Osby lantbruksskola).

Äg.: Led. av komm.-nämnd. o. brandstodskommittén.

### Styra Brunngård

*Postadr.: Fågelsta. Tel. 1 Styra.*

Areal: Total 47,5 har, därav 32 åker, 15,5 betesmark. Tax.-v. 50.200.

Jordart: Lermylla o. något mulljord. Skogsbest.: Barrskog. Manbyggn. uppf. på 1870-talet. Ekonomibygn. uppf. 1927. 5 hästar, 10—12 kor, 9—10 ungdjur, 9 svin, c:a 75 höns. Arealen täckdikad. Gården till släkten 1884 genom nuv. äg:s fader.

Äg.: Ture Gomér f. 1872. Son till Frans Gomér o. h. h. Sofia Andersdotter. Gift med Hilma f. Björkman. Barn: Ellen, Karin, Ylva.

Äg.: Led. av komm.- o. valnämnd. samt brandstodskommittén. Ordf. i styr. för Valls mejeri.





### Styra Skattegård

Postadr.: Fågelsta. Tel. 5 Styra.

Areal: Total 32,5 har, därav 21 åker, 11,5 betesmark. Tax.-v. 27.000.

Jordart: Lerjord. Skogsbest.: Något björkskog. Manbyggn. 100 år gammal. Ekonomibyggn. uppf. 1907. 4 hästar, 9 kor, 7 ungdjur, 20 svin, 24 får, ett 50-tal höns. Gården till släkten 1901. Ar 1936 inköptes Styra Västergård, 3/8 mtl, omfattande 21,5 har åker o. 3 har betesmark, tax.-v. 22.700. Jordart: Ler- o. mulljord på lerbotten. Manbyggn. o. ladug. 60 år gamla.

Äg.: Karl Oskar Oander f. 1874. Son till Karl Eriksson o. h. h. Matilda. Gift 01 med Emilia Charlotta f. Bengtsson.

Äg.: Ordf. i komm.-stämman, komm.-fullm., fattigv.-styr., pens.- o. barnav.-nämnd., överförmyndare samt led. av ägodelningsrättsnämnd. o. brandstodskommittén m. fl. uppdrag.

Arr.: Gunnar Andersson.



### Styra Skattegård

Postadr.: Fågelsta. Tel. 8 Styra.

Areal: Total 35 har, därav 22 åker, 13 betesmark. Tax.-v. 31.000.

Jordart: Lerjord. Skogsbest.: Björk o. asp. Man- o. ekonomibyggn. uppf. 1884. 4 hästar, 9—10 kor, 6 ungdjur, 7—9 svin, 40—50 höns. Arealen täckdikad med rör. Gården till släkten 1914 genom nuv. äg.

Äg.: Karl Gustafson f. 1870. Son till Gustav Jansson o. h. h. Eva Matilda. Gift med Emma Charlotta f. Skepp. Barn: Ture, Karl Erik, Bengt.

Arr. (sedan 1936): Sonen Ture.



### Styra Västergård

Postadr.: Fågelsta. Tel. 7 Styra.

Areal: 45 har åker. Tax.-v. 52.300.

Jordart: Lerjord. Manbyggn. uppf. under obekant tid. Ekonomibyggn. 50 år gamla. 4 hästar, 1 unghäst, 15 kor, 23 ungdjur, 15—20 svin, 75 höns. Arealen täckdikad med rör. Traktordrift. Gården till släkten 1908. Nuv. äg. tillträdde 1930.

Äg.: David Roth f. 1894. Son till Karl Herman Roth o. h. h. Emelia. Gift 24 med Rut f. Andersson. Barn: Bertil.



### Styra Västergård

Postadr.: Skänninge.

Areal: Total 19 har, därav 17 åker, 2 betesmark.

Jordart: Mull- o. lerjord. Ekonomibyggn. uppf. 1909. 2 hästar, 1 unghäst, 5 kor, 5 ungdjur, 5—6 svin, höns till husbehov. Arealen täckdikad med rör.

Äg.: Karl Johansson f. 1886. Son till Frans Johansson o. h. h. Ottilia. Gift 13 med Mimmie f. Andersson. Barn: Brita, Lilly, Ylva, Margot, Stina.





### Styra Östergård, Lyckebacken

*Postadr.: Skänninge. Tel. 6 Styra.*

Areal: Total 48,5 har, därav 28,5 åker, 20 skogs- o. hagmark. Tax.-v. 39.500.

Jordart: Ler- o. sandjord. Skogsbest.: Barrskog. Manbyggn. uppf. 1778, renov. Ekonomibygn. uppf. 1909 o. 1919, ladug. uppf. under obekant tid. 3 hästar, 8 kor, 10—12 ungdjur, 2 modersuggor. Traktordrift. Arealen täckdikad. Gården till släkten 1897 genom framlidne G. A. Albrektsson. Sonen, nuv. arr., tillträdde 1928.

Äg.: G. A. Albrektssons stbh.

Arr.: Josef Albrektsson f. 1899. Son till G. A. Albrektsson o. h. h. Sofia f. Fredriksson. Gift 38 med Alice f. Jonsson. Barn: Marie Louise f. 39.



### Tovetorp f. d. komministerbostad

*Postadr.: Varv. Tel. 9 B Styra.*

Areal: Total 45 har, därav 27 åker, 18 skog.

Jordart: Ler- o. sandjord. Skogsbest.: Barrskog. Manbyggn. c:a 60—70 år gammal. Ekonomibygn. uppf. 1937. 5 hästar, 1 unghäst, 8—9 kor, 12 ungdjur, 7—8 svin, 50—60 höns. Arealen täckdikad. Gården arrend. sedan 1927 av nuv. brukaren.

Arr.: Bertil Albrektsson f. 1897. Son till Albert Albrektsson o. h. h. Edela. Gift 24 med Karin f. Pettersson.



### Tovetorp Skattegård och Vinberga Storgård

*Postadr.: Varv. Tel. 9 A Styra.*

Areal: Total 60 har, därav 34 åker, 26 skog. Tax.-v. 47.100.

Jordart: Sandjord o. myllera. Skogsbest.: Barr- o. lövskog. Manbyggn. uppf. för c:a 100 år sedan. Lada uppf. 1920, ladug. 1922. 5 hästar, 2 unghästar, 12 kor, 12 ungdjur, ett 20-tal svin, ett 50-tal höns. Halva arealen täckdikad. Traktordrift. Gården till släkten 1911 genom nuv. äg:s fader.

Äg.: David o. Paul Larsson. Söner till Edvard Larsson o. h. h. Emma. David Larsson f. 1896. Gift 22 med Anna Linnéa f. Häggberg. Barn: Ulla, Gudrun, Ingerd, Ingemar.

Herr David Larsson är led. av skolstyr., styr. för Östgöta äggfören., suppl. i komm.-nämnd., styr.-led. av R. L. F:s s:n-avd. Genomgått Lunnevals folkhögskola.



### Vinberga Storgård

*Postadr.: Varv. Tel. 12 C.*

Areal: Total 45 har, därav 25 åker, 12 skog, 8 betesmark. Tax.-v. 34.700.

Jordart: Klapperstensjord. Skogsbest.: Barrskog. Manbyggn. uppf. 1930. Ekonomibygn. uppf. 1901. 4 ardenner, prem. med B, 1—2 unghästar, 1 tjur, 9 kor o. 10 ungdjur av låglandsras, 3—4 modersuggor, ett 10-tal gödsvin, ett 50-tal höns. Arealen täckdikad. Traktordrift. Gården till släkten 1727. Nuv. äg. övertog den 1906 efter sin fader.

Äg.: Henning Valfrid Larsson f. 1882. Son till Nils Valfrid Larsson o. h. h. Anna Matilda. Gift 11 med Signe f. Bengtsson.

Äg.: Kyrkovärd i 25 år. Nämndeman. Godeman vid lantmåteriförrätn. V. ordf. i kyrkostämman. Ordf. i boställstyr., boställsvärd. Kassör för pastorats- o. kyrkokassorna. Led. av komm.-nämnd., komm.-stämman, fattigv.-styr. samt ordf. i beredningsnämnd. o. kronoombud i tax.-nämnd. Kamrer i Varvs o. Styra Sparbank, styr.-led. i A.-B. Svenska Handelsbankens avd.-kontor.