

SUND



Ydres marknadsplats (mo-marken) och utgör allttjämt Ydres centrum. Vid Sund ligger även Ydre tingsplats, som fortfarande är i bruk.

Fornminnen: Sund har talrika fornlämningar. Vid Oppeby står en runsten med inskriften: "Danermannen Björn reste stenen efter Gren sin fader och Stena sin syster". Kummel finnas vid Broby, Gravby, Stora Bräng och Stubbarp. Gravfält från järnålder finnas vid Ed, Oppeby, Oppreda och Österby på Skarpenfält, vid Bulsjö, vid Kamarp, Lilla Bräng, Oppeby, Oppreda och Österby.

Areal: 124,66 kvkm. Enligt 1938 års fastighetstaxering är ägovidden: 960 har åker, 55,5 tomt och trädgård, 11,35 slätteräng, 255 kultiverad betesäng, 8.587 skogsmark, 729,5 övrig mark. Jordbruksvärde: 1.724.400 kr. I jordbruksvärdet ingående värde å skogsmark: 315.900 kr. Skogsvärde: 1.336.900 kr. Tomt- o. industrivärde: 3.000 kr. Ivånareantal: 1.491 (1940).

Sund är eget pastorat. — Kyrkan uppfördes 1794—95. Altartavlan är utförd av Hörberg. — Kyrkoherde: Myrulf, Stig Teodor Fredrik.



Aggebo Mellangård

Postadr.: Österbymo.

Areal: Total 48 har, därav 6,5 åker, 41,5 skogs- o. betesmark. Tax.-v. 11.700.

Jordart: Öbrl. mulljord. Skogsbest.: Barrskog med lövskog. Manbyggn. uppf. på 1800-talet. Ekonomibyggn. uppf. på 1700-talet. 1 häst, 8 kor, 2 svin, ett 10-tal höns. Gården till släkten i början av 1800-talet genom köp av framlidne Aug. Edvard Johanssons fader.

Äg.: Aug. Edvard Johanssons stbh. A. E. J. död 31. Gift 1894 med Eva Augusta f. Karlsson. Barn: Karl f. 1895, död 35, Bengt f. 1897, Ernst f. 02.

Brukare: Bengt Johansson f. 1897. Son till Aug. Edvard Johansson. Gift 36 med Karin Erika f. Lindström. Barn: Karl-Göran, Bengt-Olof.



Aggebo Södergård

Postadr.: Österbymo.

Areal: Total 62 har, därav 7,5 åker, 54,5 skogs- o. betesmark. Tax.-v. 12.000.

Jordart: Svartmylla o. mossjord. Skogsbest.: Barrskog. Manbyggn. uppf. på 1700-talet. Ekonomibyggn. uppf. på 1800-talet. 2 hästar, 6—7 kor, 4—5 svin, 15 höns. Gården till släkten 1922 genom köp av S. P. Svensson.

Äg.: Sven Petter Svenssons stbh. S. P. S. f. 1858, död 38. Gift med Maria f. Andersson. Barn: Karl, Hans, Anna, Karin, Albert.



Glänås

Postadr.: Svanshals.

Areal: Total 86 har, därav 58 åker, 20 sjömark, 8 ängsmark. Tax.-v. 90.000.

Jordart: Svartmylla på lerbotten o. lermylla på bl. lerbotten. Manbyggn. med flygel uppf. 1813, arr.-bostad 1914. Ekonomibyggn. uppf. 1880—85. 5—6 hästar, 35 nötkreatur. Traktordrift. Gården till släkten 1932 genom köp av nuv. äg. från Karl A. Karlsson.

Äg.: Patrik Karlsson.

Äg.: Innehar dessutom Hästholmens Söder- o. Hallegård, Västra Tollstads s:n.



Glänås Fräsegård

Postadr.: Svanshals.

Areal: Total 60 har, därav 45 åker, 15 sjömark. Tax.-v. 70.200.

Jordart: Svartmylla o. djup lermylla. Manbyggn. uppf. 1830. Ekonomibyggn. uppf. i slutet av 1800-talet. 5 hästar, ett 30-tal nötkreatur, därav 15 kor. Traktordrift. Gården till släkten 1890 genom köp av nuv. äg:s fader från prosten Adolf Ölanders stbh.

Äg.: Claudio Nyström. Son till professor Alfred Gustav Nyström o. h. h. Dagmar f. Weber.

Arr. (sedan 1923): Bröderna Henning o. Martin Karlsson.



Glänås Krongård

Postadr.: Svanshals.

Areal: Total 16 har åker. Tax.-v. 23.100.

Jordart: Lerjord o. svartmylla på lerbotten. Manbyggn. uppf. i början av 1800-talet, tillb. 1909. Ekonomibyggn. uppf. 1922. 3 hästar, 13—15 nötkreatur, 2 svin, 20 höns. Gården till släkten 1903 genom köp av nuv. äg:s fader. Nuv. äg. tillträdde genom köp 1920.

Äg.: Lennart Andersson f. 1887. Son till Frans Teodor Andersson o. h. h. Hedda. Gift med Märta f. Andersson. Barn: Inga, Anna-Lisa.



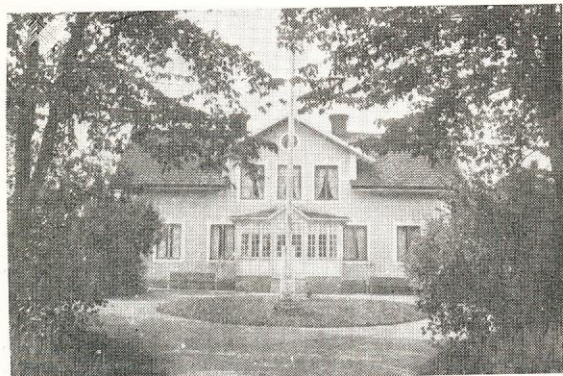
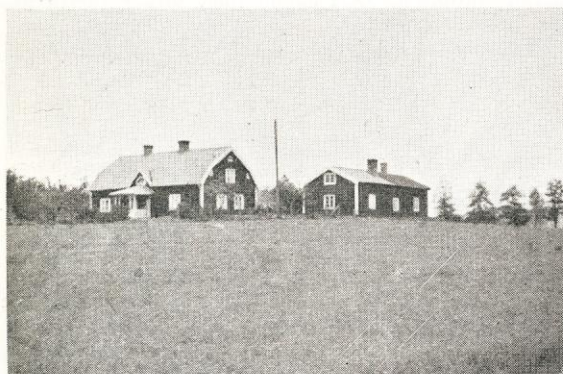
Hallberga

Postadr.: Svanshals.

Areal: 24 har åker, 22,5 betesmark. Tax.-v. 40.100.

Jordart: Lera, svartmylla o. dungjord på lerbotten. Manbyggn. uppf. i början av 1800-talet. Ekonomibyggn. uppf. 1857. Arealen täckdikad av nuv. äg. Gården till släkten 1853 genom köp av nuv. äg:s fader. Nuv. äg. tillträdde 1888. Gården är utarrend. sedan 1918.

Äg.: J. E. Andersson f. 1867. Son till Anders P. Håkansson o. h. h. Susanna. Gift med Amanda f. Andersson. Barn: Svea Persson.



Ed med torpet Sikhemmet

Postadr.: Forsnäs. Tel. 3.

Areal: Total 141 har, därav 21,6 åker, 119,4 skogs- o. betesmark. Tax.-v. 60.400.

Jordart: Örjord. Skogsbest.: Barrskog. Manbyggn. troligen uppf. i början av 1600-talet, flygel på 1700-talet. Ekonomibyggn. på 1700-talet o. i början av 1800-talet, logen omb. 1892. 2 hästar, 2 unghästar, 2 oxar, 12 kor, 10 ungdjur, 7 svin, 12 får, 20 höns. Gården till släkten på 1700-talet genom v. häradshövding Carl Åstrand, gift med Elisabeth Ulrika f. Key, som efterträddes av sonen, överjägmästare Carl Johan Åstrand, gift 1820 med Carin f. Lilliehök, varefter gården övergick till stbh. Egend. övertogs sedan av sonen överste Aug. Åstrand, nuv. äg:s fader, f. 1838, död 1908, gift 1863 med Charlotta f. Drakenberg o. omgift 1874 med Hedvig f. Arehn. Gården övergick vid hans död till hans maka o. vid hennes död 1937 till sonen, nuv. äg.

Äg.: Förste baningenjör Erik Aug. Åstrand f. 1881. Son till Aug. Åstrand o. h. h. Hedvig f. Arehn. Gift 13 med Elsa f. Westfelt. Barn: Per Erik f. 14 (ingenjör), Bertil f. 24, Folke f. 29.

Edsarp

Postadr.: Forsnäs.

Areal: Total 115 har, därav 10 åker, 105 skogs- o. hagmark. Tax.-v. 66.400, villafastighet 35.000.

Jordart: Svartmylla på örbotten o. moränbl. mylla. Skogsbest.: Bl. barr- o. lövskog. Villafastigheten uppf. 1918, arr.-bostad på 1880-talet. Ekonomibyggn. uppf. 1890. 2 hästar, 7 kor, 4 ungdjur, 5 svin, höns till husbehov. Gården till släkten 1928 genom köp av nuv. äg.

Äg.: Fingal Borg f. 22/2 1874. Son till Carl Vilhelm Borg o. h. h. Karin f. Aschan.

Arr. (sedan 1939): Gustav Robert Sundbäck f. 19/12 09. Gift 34 med Ingrid Cecilia Elisabet f. Salomonsson. Barn: Bengt-Arne, Ingrid Kristina Marianne.

Ekäng eller Oppeby Mellängård

Postadr.: Ydre. Tel. 37 A Österbymo.

Areal: Total 101,5 har, därav 15 åker, 86,5 skogs- o. betesmark. Tax.-v. 35.300.

Jordart: Svartmylla o. delv. mossjord. Skogsbest.: Barr- o. lövskog. Manbyggn. uppf. 1882. Ekonomibyggn. uppf. 1880. 3 hästar, 12 kor, 6 ungdjur, ett 10-tal svin, ett 30-tal höns. Gården till släkten på 1700-talet. Nuv. äg. övertog den 1885 efter sin fader.

Äg.: Karl Johan Andersson f. 1860. Son till Anders Petter Israelsson o. h. h. Anna Maria Pettersdotter. Gift 1892 med Elisabet. Barn: Efraim, Linnea, Ragnar. Omgift 1900 med Charlotta f. Berg. Barn: Karl, Jenny, Anna, Helmer.

Forsnäs Östergård

Postadr.: Forsnäs.

Areal: 7,5 har åker. Tax.-v. 15.900.

Jordart: Mullbl. moränjord samt mossjord. Skogsbest.: Barrskog. Manbyggn. uppf. på 1860-talet. Ekonomibyggn. uppf. 1906. 2 hästar, 7—8 kor, 3 ungdjur, 6 svin, ett 20-tal höns. Gården arrend. sedan 1934 av nuv. brukaren.

Äg.: Forsnäs A.-B.

Arr.: Kari Johansson f. 06. Gift 34 med Edit f. Johansson.



Forsnäs

Postadr.: Forsnäs. Tel. 4—6.

Areal: Total 416 har, därav 18,5 åker, 31,5 ängs- o. betesmark, 361 skogsmark. Tax.-v. 116.000, därav jordbruksv. 55.700.

Jordart: Svartmylla. Skogsbest.: Barrskog. Djurbesätn.: 3 hästar, 10—12 kor, c:a 10 ungdjur, 5—6 svin, ett 40-tal höns.

I närheten av Bultsjöans utlopp i Östra Lägern ligger egendomens corps-de-logi från 1740-talet, vilket restaurerades 1830 och 1915. Det inrymmer en del antika möbler, släktporträtt och andra värdefulla föremål. Flyglar finnas från 1600- och 1700-talen. Ekonomibyggn. äro uppförda under tiden 1760—1850.

Förste kände ägare till Forsnäs är Gisle i Fallerås, vilken 1381 gav halva strömmen här till kyrkoherden i Sund. Den näste är Eringer Bengtsson, som 1387 gav

den andra hälften av strömmen till Sunds kyrka. I slutet av 1400-talet omtalas en Jöns Hult som innehavare av en halv gård i Forsnäs, vilken han då sålde till Harald Pettersson. Kvarnar i Forsnäs omtalas flera gånger under 1400- och 1500-talen och voro under dessa tider föremål för livliga tvister. Bland dem, som ägt andelar här, märkas medlemmar av släkterna Gyllenstjerna, Stjernbjelke och Bagge. 1590 var Gösta Olofsson Stjernbjelke ägare till Forsnäs, 1636 ståthållaren Knut Drake. Sedan kom dennes son med Elin Månsdotter Stjernbjelke, kaptenlöjtnant Arvid Drake, vilken dog å gården 1687. Efter att sedan ha ägts av dennes änka Barbro Grubbe köptes egendomen av fältmarskalk Karl Gustaf Mörner, vars arvingar efter 1721 försålde säteriet till överste Nils von Ungern Sternberg, död 1756. Dennes dotter Kristina Charlotta, som var gift med överste H. L. Drake och därefter var ägarinna, dog som änka 1799. 1818 hade lagman Grapengiesser förvärvat egendomen genom gifte med Bernhardina Gustava Duse. Sedan Grapengiesser dött å gården 1823 tillträdde änkefru Schmitterlöw och därefter fornforskaren och kulturhistorikern Leonhard Fredrik Rääf, vilken bodde och även dog här. 1872 tillträdde sonen Bengt Rääf. Efter dennes arvingar kom så Forsnäs A.-B.

Äg.: Forsnäs A.-B.

Brukare: E. Augustsson f. 1894. Gift 24 med Elsa f. Andersson. Barn: Arne, Marianne, Alf.



Gnotnehult

Postadr.: Österbymo.

Areal: 21 har åker, 8 betesmark. Tax.-v. 170.800.

Jordart: Sand- o. svartmylla samt mossjord. Skogsbest.: Barrskog. Manbyggn. omkr. 200 år gammal. Ekonomibyggn. uppf. 1916. 3 hästar, 3 unghästar, 14 kor, 12 ungdjur, 6—7 svin, ett 50-tal höns. Gården brukas sedan 1925 av nuv. arr.

Äg.: Boxholms A.-B.

Arr.: Aug. Thörn f. 1895. Gift 20 med Märta f. Karlsson. Barn: Elly.



Grabytorp

Postadr.: Ydre.

Areal: Total 20,5 har, därav 12,5 åker. Tax.-v. 13.900.

Jordart: Sandmylla o. mossjord. Skogsbest.: Barrskog. Manbyggn. uppf. för omkr. 150 år sedan. Ekonomibyggn. uppf. senare, restaur. 2 hästar, 9 kor, 5 ungdjur, 5 svin, ett 30-tal höns. Arealen delv. täckdikad. Gården arrend. sedan 1909 av nuv. brukaren.

Äg.: Boxholms A.-B.

Arr.: Simon Karlsson f. 1884. Son till Frans Otto Karlsson o. h. h. Johanna. Gift 09 med Hildur f. Lindkrantz. Barn: Henry, Ingvar, Elis, Ingrid, Tyra, Bertil, Arne.

Arr.: Led. av skolstyr.



Graby

Postadr.: Ydre. Tel. 2.

Areal: 35 har åker förutom skogs- o. betesmark. Tax.-v. 47.500.

Jordart: Sandmylla o. mossjord. Skogsbest.: Barrskog. Djurbesättn.: 8 hästar, ett 30-tal nötkreatur, ett 10-tal svin, c:a 20 får, ett 40-tal höns.

Av den gamla mangården kvarstå endast 2 flyglar, sedan huvudbyggnaden nedbrann 1885. Gårdens ekonomibyggnader äro uppförda 1911.

Angående Graby finnas uppgifter från 1392, då Magnus Ödmansson sålde jord härstädes till Giurd Karlsson Foot. Den sistnämnde utökade fem år senare sin egendom genom byte från Niklas Uddsson och Per Germondsson samt hade även tillbytt sig något från Bo Jonsson Grip. Namnet skrives i de handlingar, som nämna härom, "Graffby". Giurd Karlsson Foot efter-

träddes av sin son Eregisle Giurdsson, gift med Ingrid. Genom gifte med dennes dotter Helga kom Graby till Sven Nilsson Slatte, som var häradshövding i Ydre. Dennes dotter Elin, som i sitt första gifte var förenad med en väpnare Nils Slatte levde härstädes som blind ännu 1555, då hon utfärdade fullmakt åt Olof Gustafsson Stjernbjelke till Forsnäs (en hennes sonhustrus andre man) att för hennes sonbarns räkning taga vård om Graby. Ägare till detta blev efter henne dottern Helga och hennes man häradshövding Tönnes Olsson. 1578 har dennes halvbroder Måns Olofsson Stjernbjelke intagit deras plats. 1614 levde ännu dennes änka Anna Brömsdotter Bagge och var ägarinna till Graby. Därefter kom genom gifte med dottern Helja (alltså syster till den å Bålnäs i Malexanders socken omtalade Margareta) ståthållaren Knut Drake, ägare till Hagselrum. Bland dem, som därefter ha innehaft Graby kunna nämnas dennes son Johan Drake (1639—67), dennes broder major Magnus Drake, död 1693, dennes måg fänrik Johan Rääf, död 1744, den sistnämndes son Axel Leonhard Rääf, död 1788, frälsekamrer Mattias Hellström, som ägde Graby 1817, major Axel Fredrik Rothlieb, v. häradshövding Axel Erik Åstrand, som dog 1862, dennes bror Johan Axel Åstrand, som också var v. häradshövding, som dog 1884, samt Boxholms A.-B. August Gustavsson brukade gården på arrende från 1900 till 1930, då han inköpte den.

Äg.: August Gustavssons stbh. A. G. f. 1869, död 38. Son till Gustav Jakobsson o. h. h. Kristina. Gift 06 med Jenny f. Askling. Barn: Serena, Ulla, May, Paul, Torsten.



Gällerstena

Postadr.: Österbymo. Tel. 34.

Areal: Total 225 har, därav 25 åker, 200 skogs- o. betesmark. Tax.-v. 59.600.

Jordart: Svartmylla o. mossjord. Skogsbest.: Barr- o. lövskog. Manbyggn. uppf. i slutet av 1700-talet. Ekonomibyggn. uppf. 1927. 3 hästar, 13 kor, 6—7 ungdjur, 5—6 svin, ett 20-tal höns. Gården till släkten på 1870-talet. Nuv. äg. övertog den 1917 efter sin fader.

Äg.: Karl Oskar Gustafsson f. 1882. Son till Oskar Kato Gustafsson o. h. h. Sara Kristina. Gift 13 med Maria f. Andersson. Barn: Britta, Sara, Folke, Gulli.

Äg.: Huvudman för Ydre Sparbank samt led. av tax.-nämnd. Godeman vid lantmäteriförrättningar.



Hackeryd

Postadr.: Forsnäs. Tel. till äg. 12 B, till arr. 12 C Österbymo.

Areal: Total omkr. 50 har, därav 11 åker, 39 skogs- o. betesmark. Tax.-v. 26.900.

Jordart: Lermylla. Skogsbest.: Barr- o. lövskog. Ekonomibyggn. uppf. 1903. 2 hästar, 10 kor, 8 ungdjur, 12 svin, 12 får, ett 20-tal höns. Gården till släkten i början av 1800-talet. Förste kände äg. är Anders Petersson, som efterträddes av sin måg Jonas Engstrand. Gården övertogs sedermera av dennes måg, Karl Johansson, som brukade den till sin död 1925, då den övertogs av hans maka.

Äg.: Elin Johansson f. 1867. Gift 1893 med Karl Johansson (död 25). Barn: Anna, Karin.

Arr.: Ernst Hansson f. 1885. Son till F. A. Hansson o. h. h. Johanna f. Karlsson. Gift 16 med Maria f. Lindgren.



Hackeryd, Sandstad

Postadr.: Forsnäs.

Areal: Total 45 har, därav 6 åker, 39 skogs- o. betesmark. Tax.-v. 13.900.

Jordart: Svart- o. lermylla. Skogsbest.: Barrskog. Manbyggn. uppf. i början av 1800-talet. Ekonomibyggn. uppf. 1923. 2 hästar, 7 kor, 3 ungdjur, 5 svin, ett 20-tal höns. Gården till släkten på 1800-talet genom köp av Sven J. Svensson. Den övertogs sedermera av sonen Frans August Svensson, som brukade den till sin död 1935, då den övergick till stbh.

Äg.: Frans August Svenssons stbh. F. A. S. son till Sven J. Svensson o. h. h. Charlotta Kristina. Gift 09 med Amanda Cecilia f. Gustavsson. Barn: Märta, Elsa, John, Stina.



Hamrum

Postadr.: Forsnäs.

Areal: Total 43 har, därav 7 åker, 36 skogs- o. betesmark. Tax.-v. 15.300.

Jordart: Lermylla o. delv. mossjord. Skogsbest.: Barrskog med inslag av lövträd. Manbyggn. med flygel uppf. på 1870-talet. 2 hästar, 7 kor, 2 ungdjur, 5 svin, ett 10-tal höns. Arealen delv. täckdikad. Gården till släkten 1926 genom köp av nuv. äg.

Äg.: Anders Johan Andersson f. 1878. Son till Anders Petter Karlsson o. h. h. Maria Charlotta f. Andersson. Gift 15 med Ida Karolina f. Johnsson. Barn: Anders Ingemar.



Hjälmseryd

Postadr.: Ydre. Tel. 12.

Areal: 20 har åker. Tax.-v. 34.000.

Jordart: 9 har mossjord samt sandmylla på moränbotten. Manbyggn. uppf. 1934, ekonomibyggn. 1911. 4 hästar, varav 1 hingst, 1 unghäst, ett 20-tal nötkreatur, 10—12 svin, 18 får, ett 50-tal höns. Gården, som är kyrkoegend., arrend. sedan 1931 av nuv. brukaren.

Arr.: Karl Pettersson f. 01. Son till C. J. Pettersson o. h. h. Augusta f. Berg.



Hårsafall

Postadr.: Forsnäs.

Areal: Total 150 har, därav 10 åker, 140 skogs- o. betesmark. Tax.-v. 26.700.

Jordart: Örbl. mulljord samt delv. sandmylla o. mossjord. Skogsbest.: Barr- o. något lövskog. Manbyggn. uppf. 1880, ekonomibyggn. 1937. 2 hästar, 10 kor, 4—5 ungdjur, 5 svin, ett 30-tal höns. Gården till släkten 1814 genom köp av Gustav Hansson, som efterträddes av sin son Petter Gustavsson, varefter gården övergick till Petter Pettersson, som sedermera överlät den på sin son, nuv. äg.

Äg.: Johan Simon Pettersson f. 1879. Son till Petter Pettersson o. h. h. Charlotta f. Andersson. Gift 21 med Selma Maria f. Karlsson. Barn: Per Olof, Elisabet.

Äg.: Led. av pens.-nämnd. F. d. kyrkovärd.



Hästrahult, Nystugan

Postadr.: Forsnäs.

Areal: 8 har åker. Tax.-v. 20.200.

Jordart: Svartmylla o. mossjord. Skogsbest.: Barrskog. Man- o. ekonomibyggn. uppf. på 1880-talet. 2 hästar, 5 kor, 3 ungdjur, 3—4 svin, ett 10-tal höns. Gården arrend. sedan 1927 av nuv. brukaren.

Äg.: Forsnäs A.-B.

Arr.: Oskar Johansson f. 1876. Gift 05 med Anna Margareta f. Johansson. Barn: Joel, Anna-Maria, Märta, Olof.



Hästrahult Mellangård

Postadr.: Forsnäs. Tel. 8 Östra Lägern.

Areal: 11 har åker. Tax.-v. 36.300.

Jordart: Svartmylla. Skogsbest.: Barrskog. Manbyggn. av äldre datum, restaur. 1918. Ekonomibyggn. uppf. 1854. 2 hästar, 10 kor, 4—5 ungdjur, 5 svin, 25 höns. Gården arrend. sedan 1921 av nuv. brukaren.

Äg.: Forsnäs A.-B.

Arr.: Oskar Josef Johansson f. 1873. Gift 1899 med Augusta Ulrika f. Jansson. Barn: Einar, Gertrud, Gerhard, Edit, Ingrid.



Hästrahult Norrgård

Postadr.: Forsnäs.

Areal: Total 90 har, därav 8,5 åker, 81,5 skogs- o. betesmark. Tax.-v. 19.600.

Jordart: Svartmylla på örboten. Skogsbest.: Barr- o. lövskog. Manbyggn. uppf. på 1870-talet. Ekonomibyggn. uppf. 1897. 2 hästar, 10 kor, 5 ungdjur, 6 svin, 15 höns. Gården till släkten 1876 genom köp av nuv. äg:s fader. Nuv. äg. övertog den 1922.

Äg.: Axel Elis Pettersson f. 1883. Son till Aug. Pettersson o. h. h. Johanna.



Kalvefall

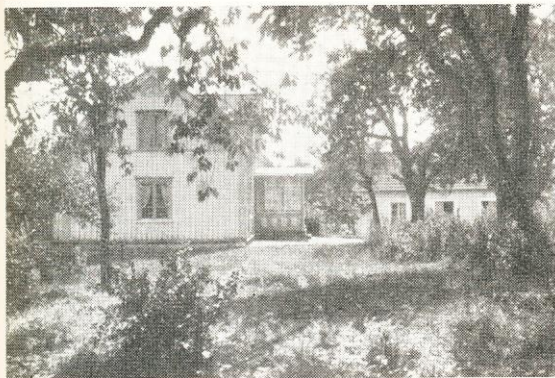
Postadr.: Ydre.

Areal: Total 136 har, därav 12,5 åker, resten skogs- o. betesmark. Tax.-v. 35.600.

Jordart: Sandmylla o. mossjord. Skogsbest.: Barr- o. lövskog. Manbyggn. uppf. på 1870-talet. Ekonomibyggn. uppf. 1905. 2 hästar, 10 kor, 6—7 ungdjur, ett 10-tal svin, 10 får, ett 30-tal höns. Gården till släkten i början av 1890-talet genom arrende av Johan Enock Johansson, som inköpte den i början av 1900-talet.

Äg.: Änkefru Emma Johansson o. Hugo Törnquist. E. J. f. Karlsson, gift med Johan Enock Johansson f. 1857, död 37. Barn: Karin.

Arr. (sedan 1926): Hugo Rehn f. 1891. Gift 15 med Anna f. Lindgren. Barn: Anna Lisa, Maj-Britt, Majvor, Kensy, Rune, Kerstin.



Lund

Postadr.: Forsnäs. Tel. 6.

Areal: Total 43,5 har, därav 10 åker, 33,5 skogs- o. betesmark. Tax.-v. 21.500.

Jordart: Sandbl. mulljord. Skogsbest.: Barrskog, delv. björk- o. ekskog. Manbyggn. uppf. i slutet av 1700-talet. Ekonomibyggn. uppf. 1864—74. 2 hästar, 8 kor, 8 ungdjur, ett 10-tal svin, 15 får, ett 40-tal höns. Arealen täckdikad. Gården till släkten 1895 genom köp av nuv. äg:s fader. Nuv. äg. övertog den 1926.

Äg.: Ivar Mattias Hultgren f. 1899. Son till Karl Isak Valfrid Hultgren o. h. h. Ida Matilda. Gift 27 med Ebba Linnea f. Vetterström. Barn: Sylvia, Arnold, Lissy, Holger, Stellan.

Äg.: Led. av komm.-fullm., komm.-nämnd., skolstyr., barnav.-nämnd. o. brandstyr.



Lövåsa

Postadr.: Österbymo.

Areal: Total 260 har, därav 15 åker, 245 skogs- o. betesmark. Tax.-v. 48.500.

Jordart: Svartmylla o. mossjord. Skogsbest.: Barr- o. något lövskog. Manbyggn. uppf. på 1850-talet, ekonomibyggn. 1916. 3 hästar, 16 kor, 4 ungdjur, 7 svin, 20 höns. Gården till släkten på 1850-talet genom köp av nämndeman Johannes Gustav Johansson, som efterträddes av sin son Anton Leonard Johansson o. h. h. Ida.

Äg.: Karl Oskar Karlsson f. 1877. Son till Karl Johan Pettersson o. h. h. Gustava Eriksdotter. Gift 08 med Elny Maria f. Johansson. Barn: Karl, Ahrle.

Äg.: Led. av komm.-fullm., komm.-nämnd., fattigv.-styr. samt kyrko- o. skolråd. Nämndeman, kyrkovård samt huvudman i Ydre Sparbank.



Oppeby Norrgård

Postadr.: Ydre.

Areal: Total 79 har, därav 10 åker, 69 skogs- o. betesmark. Tax.-v. 30.800.

Jordart: Svart- o. sandmylla på lerbotten. Skogsbest.: Barrskog. Manbyggn. uppf. 1890, flygel av äldre datum. Ekonomibyggn. uppf. 1924. 2 hästar, 1 unghäst, 8 kor, 4—6 ungdjur, ett 10-tal svin, ett 20-tal höns. Gården till släkten 1828.

Äg.: Doktor Fredrik Gabriel Edrén o. veterinär Yngve Fredrik Edrén. Söner till kyrkoherde J. F. Edrén o. h. h. Sofia Matilda. F. G. Edrén, gift 14 med Signe f. Tholl. Barn: Åke, Lennart, Gunnar. Y. F. Edrén, gift 17 med Hedvig von Knobelsdorff. Barn: Agda, Eva, Bertil.

Arr.: Gustav Gustavsson f. 1894. Gift 33 med Anna Viktoria f. Holmström. Barn: Gösta.



Oppeby Persgård

Postadr.: Ydre. Tel. 38 B Österbymo.

Areal: Total 87,5 har, därav 15 åker, 72,5 skogs- o. betesmark. Tax.-v. 35.500.

Jordart: Svart- o. sandmylla på lerbotten. Skogsbest.: Barr- o. något lövskog. Manbyggn. uppf. 1933, flyglar 1882—87. Ekonomibyggn. uppf. 1890. 3 hästar, ett 20-tal nötkreatur, ett 10-tal svin, 12 får, ett 70-tal höns. Arealen till största delen täckdikad. Gården till släkten på 1870-talet. Nuv. äg. övertog den 1924 efter sina föräldrar.

Äg.: Karl Johan Holmström f. 1869. Son till Johan F. Holmström o. h. h. Klara. Gift 1899 med Johanna f. Åkesson. Barn: Ebba (död 22), Anna, Karin, Otto, Gustav, Dagny.

Äg.: Led. av komm.-fullm. o. kyrkoråd. m. m.



Oppreda Mellangård

Postadr.: Forsnäs.

Areal: 18 har åker samt skogs- o. betesmark.
Jordart: Moränbl. mulljord o. mossjord. Skogsbest.: Barrskog. Manbyggn. uppf. på 1700-talet. Ekonomibyggn. uppf. 1892. 3 hästar, 13 kor, 7—8 ungdjur, 8 svin, ett 30-tal höns. Gården till släkten i arrende 1907 genom nuv. arr:s fader. Nuv. arr. övertog arrendet 1926.

Äg.: Vallnäs A.-B.

Arr.: K. Isak Borg f. 1897. Son till C. J. Borg o. h. h. Johanna Lovisa. Gift 25 med Astrid f. Fransson. Barn: Stina, Asta, Mary, Per-Ola, Jean Erik.

Arr.: Led. av komm.-fullm., ordf. i B. F:s s:n-avd.



Oppreda Västergård

Postadr.: Forsnäs.

Areal: 20 har åker o. skogsmark. Tax.-v. 36.400.

Jordart: Svart- o. sandmylla samt mossjord på sand- o. lerbotten. Skogsbest.: Barrskog. Manbyggn. uppf. för c:a 200 år sedan. Ekonomibyggn. uppf. 1883 3 hästar, 12 kor, ett 10-tal ungdjur, 8—10 svin, ett 10-tal får, 25—30 höns. Arealen delv. täckdikad. Gården arrend. sedan 1932 av nuv. brukaren.

Äg.: Vallnäs A.-B.

Arr.: Oskar Svensson f. 1890. Son till Johan Aug. Svensson o. h. h. Hulda f. Johansson. Gift 21 med Hulda Karolina f. Schultz. Barn: Birger, Nils, Ingrid.



Rödekulla

Postadr.: Ydre.

Areal: Total 101 har, därav 9 åker, 92 skogs- o. betesmark. Tax.-v. 25.600.

Jordart: Örb. mulljord. Skogsbest.: Barr- o. lövskog. Manbyggn. uppf. på 1890-talet, ekonomibyggn. 1871. 2 hästar, 10 kor, 6 ungdjur, 3—4 svin, ett 20-tal höns. Gården till släkten 1876 genom köp av nuv. äg:s fader. Den övertogs sedermera av sonen, nuv. äg.

Äg.: Johan August Rylander f. 1861. Son till August Johansson o. h. h. Anna Maria.

Arr.: Ernst Karlsson.



Sandbäck Västergård

Postadr.: Ydre.

Areal: Total 52,5 har, därav 4,5 åker, 48 skogs- o. betesmark. Tax.-v. 10.400.

Jordart: Svartmylla. Skogsbest.: Barr- o. lövskog. Manbyggn. uppf. 1828—29. Ekonomibyggn. uppf. 1932. 2 hästar, 6 kor, 2—3 ungdjur, 3 svin, 35 höns. Gården till släkten på 1860-talet genom köp av nuv. äg:s farfar. Denne efterträddes av sin son, efter vilken nuv. äg. övertog den 1917.

Äg.: Johan August Sundberg f. 1878. Son till Gustav A. Sundberg o. h. h. Hedda Maria Andersdotter. Gift 06 med Hilda Sofia Maria Palm. Barn: Harry, Allan.

Äg.: Medl. av B. F.



Sandbäck Östergård

Postadr.: Ydre.

Areal: Total 75 har, därav 17 åker, 58 skogs- o. betesmark. Tax.-v. 23.600.

Jordart: Sand- o. svartmylla på lerbotten samt mossjord. Skogsbest.: Barr- o. lövskog. Manbyggn. uppf. för över 100 år sedan. Ekonomibyggn. uppf. 1909. 3 hästar, 10—12 kor, 5—6 ungdjur, ett 10-tal svin, ett 30-tal höns. Gården till släkten 1921 genom köp av nuv. äg.

Äg.: August Albin Persson f. 1877. Son till Per August Andersson o. h. h. Hulda Karolina. Gift 15 med Anna Augusta f. Gustavsson. Barn: Gulli, Alice, Märta.

Stubbarp

Postadr.: Forsnäs.

Areal: Total 112 har, därav 10 åker, 102 skogs- o. betesmark. Tax.-v. 31.200.

Jordart: Svartmylla o. mossjord. Skogsbest.: Barr- o. lövskog. Manbyggn. uppf. 1910. Ekonomibyggn. uppf. på 1870-talet. 2 hästar, 12—13 nötkreatur, 5—6 svin, 5 får. Gården till släkten i början av 1800-talet. Nuv. äg. övertog den efter sin fader 1917.

Äg.: Johan Edvin Gustafsson f. 1887. Son till Anders Gustafsson o. h. h. Lovisa. Gift 18 med Ingeborg f. Karlsson. Barn: Tage, Anna Lisa, Olof, Torsten, Ebba, John.

Äg.: Led. av skolstyr. o. medl. av B. F.



Stubbarp

Postadr.: Forsnäs.

Areal: Total 54 har, därav 5 åker, 49 skogs- o. betesmark. Tax.-v. 17.500.

Jordart: Sandmylla o. delv. mossjord. Skogsbest.: Barr- o. lövskog. Manbyggn. uppf. i början av 1800-talet. Ekonomibyggn. uppf. 1906. 1 häst, 7—8 nötkreatur, 3 svin, 4 får, ett 20-tal höns. Gården har varit i släkten sedan början av 1800-talet. Häradsdomare Johannes Andersson erhöll gården i arv efter sin fader samt bodde här till sin död 1884. År 1889 inköptes gården av dennes svåger Gustaf Pettersson, som ägde den till sin död 1911, men ej bebodde den. Sonen Johan Gustaf Gustafsson arrend. gården från 1886 till faderns död 1911, då han inköpte densamma samt innehade den till sin död 1917.

Äg.: Johan Gustaf Gustafssons stbh. J. G. G. son till Gustaf Pettersson. Gift 1886 med Erik Charlotta f. Andersson. Barn: Hugo, Gustaf, Gerda, Erik.

Brukare: Gustaf Gustafsson. Son till Johan Gustaf Gustafsson.

Brukaren: Medl. av B. F.



Stubbarp

Postadr.: Forsnäs.

Areal: Total 60 har, därav 6 åker, 54 skogs- o. betesmark. Tax.-v. 13.500.

Jordart: Svartmylla. Skogsbest.: Barr- o. lövskog. Manbyggn. uppf. 1841. Ekonomibyggn. uppf. på 1880-talet. 1 häst, 6 nötkreatur, 6 svin, 15 höns. Gården till släkten i början av 1800-talet. Axel P. H. Johansson övertog den 1922 efter sin fader.

Äg.: Axel P. H. Johanssons stbh. A. P. H. J. son till Johan Karlsson o. h. h. Charlotta. Gift 09 med Gertrud f. Svensson. Barn: Margit.

Arr.: John Björn f. 08. Gift 36 med Margit f. Andersson.





Sund Norrgård

Postadr.: Ydre. Tel. 4.

Areal: Total 158 har, därav 18 åker, 140 skogs- o. betesmark. Tax.-v. 46.400.

Jordart: Svartmylla. Skogsbest.: Barrskog. Manbyggn. uppf. för c:a 100 år sedan. Ekonomibyggn. uppf. 1911. 3 hästar, 12 kor, 7 ungdjur, ett 20-tal svin, ett 50-tal höns. Gården i släktens ägo sedan 1870-talet.

Äg.: M. Stiernspetz.

Arr. (sedan 1930): Karl Johansson f. 1891. Son till August Johansson o. h. h. Lovisa f. Gustavsson. Gift 21 med Märta f. Malm. Barn: Stina, Bertil, Majlis.

Arr.: Medl. av B. F.



Sund Södergård med Sandebäckstorp

Postadr.: Ydre. Tel. 14.

Areal: Total 180 har, därav 18 åker, 162 skogs- o. betesmark. Tax.-v. 60.300.

Jordart: Svart- o. sandmylla samt mossjord. Skogsbest.: Barr- o. lövskog. Manbyggn. uppf. 1924, flygel på 1880-talet. Ekonomibyggn. uppf. 1879. 3—4 hästar, 15 kor, ett 10-tal ungdjur, 12—14 svin, 15 får, 230 höns. Gården i släktens ägo i över 100 år. Gustav Ludvig Gustavsson övertog den på 1880-talet.

Äg.: Gustav Ludvig Gustavssons stbh. G. L. G. gift 1894 med Charlotta f. Sundberg. Barn: Fritiof, Robert, Harald, Ingeborg, Märta.

Arr. (sedan 1926): Harald Gustavsson f. 1900. Gift 36 med Elsa f. Gustavsson. Barn: Nils Erik.



Ukreda

Postadr.: Österbymo. Tel. 39.

Areal: 19 har åker. Tax.-v. 46.000.

Jordart: Svartmylla o. mossjord. Skogsbest.: Barrskog. Manbyggn. uppf. på 1860-talet. Ekonomibyggn. uppf. 1886. 3 hästar, 1 unghäst, ett 20-tal nötkreatur, ett 10-tal svin, 12 får, ett 30-tal höns. Gården till släkten 1881 genom arrende av nuv. arr:s fader, A. J. Johnsson. Arrendet övertogs 1906 av sonen August Andersson, varefter hans broder, nuv. arr., tillträdde 1925.

Äg.: Axel Rääf.

Arr.: Viktor Andersson f. 1876. Gift 06 med Anna Linnéa f. Lindgren. Barn: Ivar, Astrid, Alvar, Ingrid, Evy, Elis.



Anestad

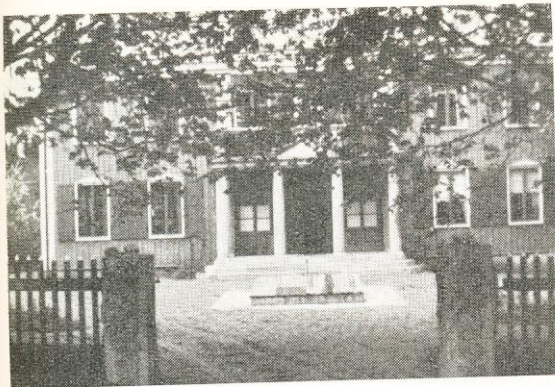
Postadr.: Norra Vi.

Areal: 6 har åker. Tax.-v. 17.800.

Jordart: Sandmylla. Skogsbest.: Barrskog. Manbyggn. uppf. i slutet av 1700-talet. Ekonomibyggn. av yngre datum. 1 häst, 5 kor, 3 ungdjur, 4 svin, ett 20-tal höns. Gården till släkten 1920 i arrende genom nuv. arr:s maka. Nuv. arr. tillträdde 1931.

Äg.: Axel Rääf.

Arr.: Agnes Johansson f. 1896. Gift 19 med Frans Johansson, död 31. Barn: Elmar, Elna, Alva, Sixten, Majlis, Janne, Inga-Lisa.



Äng Stora

Postadr.: Ydre. Tel. 15.

Areal: Total 44 har, därav 8 åker, 36 skogs- o. betesmark. Tax.-v. 35.000.

Jordart: Sandmylla. Skogsbest.: Barrskog med inslag av lövträd. Manbyggn. uppf. 1930—31, flygel av äldre datum. Ekonomibyggn. uppf. i början av 1900-talet. 2 hästar, 4—6 avelstjurar, 8 kor, 3—4 ungdjur, ett 15-tal svin, ett 30-tal höns. Gården till släkten 1939 genom köp av nuv. äg. Å gården bedrivs uppfödning av avelsdjur, i huvudsak tjurar.

Äg.: Baronen ryttmästare R. U:son Sparre.

Arr. (sedan 1924): Karl Hansson f. 1893. Gift 19 med Judit f. Lindgren. Barn: Olof, Allan, Anna-Lena.

Arr.: Led. av komm.-fullm., komm.-nämnd. o. skolstyr. Ordf. i Södra Ydre Kristidsnämnd. Styr.-led. i Östergötlands andelsslakterifören. Ordf. i Ydrebygdens jordbrukskassa o. Sunds hushålln.-krets. Inköpte 1939 från Karl Andersson Broby 3 i Sunds s:n, areal total: 44 har, därav 10 åker, 34 skogs- o. betesmark, tax.-v. 16.000. Jordart: Klapperstensjord o. mossjord. Skogsbest.: Barrskog. Manbyggn. av äldre datum. Ekonomibyggn. uppf. 1930. 2 hästar, 10 kor, 5—6 ungdjur, 15 svin, 25 höns. Arr.: Karl Karlsson.

Ängaryd Norrgård

Postadr.: Ydre.

Areal: Total 50 har, därav 10 åker, 40 skogs- o. betesmark. Tax.-v. 22.000.

Jordart: Sandbl. moränjord, något mossjord. Skogsbest.: Barr- o. lövskog. Manbyggn. omkr. 150 år gammal. Ekonomibyggn. uppf. på 1890-talet. 2 hästar, 9 kor, 4 ungdjur, 6 svin, 8 får, ett 30-tal höns.

Äg.: Karl Edvard Pettersson.

Arr. (sedan 1920): Edvin Thörn f. 1890. Gift 15 med Elin Maria f. Jakobsson. Barn: Alva, Elof, Ella, Edit, Arne.

Ängaryd Södergård

Postadr.: Ydre.

Areal: Total 100 har, därav 9 åker, 91 skogs- o. betesmark. Tax.-v. 27.500.

Jordart: Moränbl. mulljord, något mossjord. Skogsbest.: Barr- o. lövskog. Manbyggn. uppf. i början av 1700-talet, senare tillb. Ekonomibyggn. uppf. 1880. 2 hästar, 8 kor, 8 ungdjur, 7—8 svin, 7 får, ett 30-tal höns. Gården till släkten 1868, då den inköptes av Frans Aug. Karlsson.

Äg.: Anna Maria Larsson o. Maj-Lis Karlsson f. Larsson 10. Maj-Lis Karlsson gift 31 med Ernst Erik Karlsson f. 07. Barn: Karl-Erik, Sven-Olof.

Arr.: Gunnar Nilsson f. 06. Gift 30 med Sally Linnéa f. Felixsson. Barn: Karl Erik, Gunvor.

Österby

Postadr.: Österbymo. Tel. 15.

Areal: Total 300 har, därav 18 åker, resten skogs- o. betesmark. Tax.-v. 37.700.

Jordart: Svartmylla, delv. sandmylla. Skogsbest.: Barrskog. 3 hästar, 12 kor, 9 ungdjur, ett 10-tal svin, 25 höns.

Äg.: Karl Pettersson. Gift med Hilma f. Elmberg. Barn: Maj, Brita, Bertil, Karin, Ingegärd, Arne.

Arr. (1909—1921): Isak Elmberg. Gift 12 med Olga f. Karlsson. Barn: John, Ingrid, Martin, Nils, Greta, Stina, Olof, Sara.

Arr. (sedan 1921): Fru Olga Elmberg.



Österby Västergård

Postadr.: Österbymo.

Areal: Total 20 har, därav 5 åker, 15 skogs- o. betesmark. Tax.-v. 12.300.

Jordart: Sandmylla o. mossjord. Skogsbest.: Barrskog. Manbyggn. uppf. på 1880-talet. Ekonomibygn. av äldre datum. 2 hästar, 5 kor, 2—3 svin, ett 20-tal höns. Gården till släkten på 1880-talet genom köp av nuv. äg:s fader. Nuv. äg. övertog den 1916.

Äg.: Emil Gustavsson f. 1877. Son till Gustav Pettersson o. h. h. Maria Sofia. Gift 07 med Emma Sofia f. Andersson. Barn: Vera, Valter, Stina, Sture, Allan.



Österby Östergård och Västergård

Postadr.: Österbymo.

Areal: Total 335 har, därav 30 åker, 305 skogs- o. betesmark. Tax.-v. 66.200.

Jordart: Svartmylla, en del sandbl. mulljord o. mossjord. Skogsbest.: Barrskog. Manbyggn. uppf. i början av 1800-talet. Ekonomibygn. uppf. senare. 3 hästar, ett 20-tal nötkreatur. Gården till släkten 1805 genom köp av inspektör Fredrik Elmberg, som efterträddes av sin son Johan Petter Elmberg. Den övergick sedermera till dennes son Gustav Leonard Elmberg, varefter dennes dotter, gift med nuv. äg., övertog gården.

Äg.: Karl Johan Ernst Pettersson f. 1884. Gift 10 med Hilma Maria f. Elmberg. Barn: Maj, Britta, Bertil, Ingegerd, Karin, Arne.

På gården, som brukas av Olga Elmberg, bedrivs gästgiveri av äg:s sväger Hjalmar Gustavsson f. 1879. Gift 12 med Märta f. Elmberg. Barn: Gösta, Gunnie, Greta.



Svanshals

SVANSHALS socken av Lysings härad på Östgötaslätten, närmast söder om Tåkern, varav en del mark genom sänkning vunnits, är en bördig slättbygd. Jordarten utgöres av lera och dungjord. Genom socknen går Sättraån, som kommer från Rök och utfaller i Tåkern. — Vid Kvarntorp finnes kvarn. Bland egendomarna märkas Renstad, Kyleberg, Stora Kullen samt Stora Solberga.

Fornminnen: Vid Stora Kullen och på Svanshals Swanegård ha påträffats hällkistor från stenåldern. Gravhögar från järnåldern finnas vid Hallberga, Kyrkbyn, Svanshals Västergård, Särsthöga och Kvarntorp.

Från sistnämnda plats omtalas även en runsten med lång, svårtolkad inskrift.

Areal: 42,67 kvkm. Enligt 1938 års fastighetstaxering är ägovidden: 1.932,06 har åker, 49,62 tomt och trädgård, 30,25 slätteräng, 65,66 kultiverad betesäng, 273,95 annan betesäng, 552,74 skogsmark, 205,87 övrig mark. Jordbruksvärde: 2.895.600 kr. I jordbruksvärdet ingående värde å skogsmark: 31.000 kr. Skogsvärde: 85.300 kr. Invånarantal: 830 (1939).

Svanshals bildar eget pastorat med Kumla. Namnet förekommer med nuvarande stavning 1282.

Kyrkan, bestående av torn och långhus, ombyggdes 1844—45. Tornet torde delvis härstamma från medeltiden. — I Statens historiska museum förvaras en vacker dopfont, som har tillhört kyrkan; den är av sten med rik reliefutsmyckning och härstammar från 1100-talet.

Kyrkoherde: T. f. kontraktsprosten Eliasson, Karl Torsten Arvid.



Österby Västergård

Postadr.: Österbymo.

Areal: Total 20 har, därav 5 åker, 15 skogs- o. betesmark. Tax.-v. 12.300.

Jordart: Sandmylla o. mossjord. Skogsbest.: Barrskog. Manbyggn. uppf. på 1880-talet. Ekonomibyggn. av äldre datum. 2 hästar, 5 kor, 2—3 svin, ett 20-tal höns. Gården till släkten på 1880-talet genom köp av nuv. äg:s fader. Nuv. äg. övertog den 1916.

Äg.: Emil Gustavsson f. 1877. Son till Gustav Pettersson o. h. h. Maria Sofia. Gift 07 med Emma Sofia f. Andersson. Barn: Vera, Valter, Stina, Sture, Allan.

Österby Östergård och Västergård

Postadr.: Österbymo.

Areal: Total 335 har, därav 30 åker, 305 skogs- o. betesmark. Tax.-v. 66.200.

Jordart: Svartmylla, en del sandbl. mulljord o. mossjord. Skogsbest.: Barrskog. Manbyggn. uppf. i början av 1800-talet. Ekonomibyggn. uppf. senare. 3 hästar, ett 20-tal nötkreatur. Gården till släkten 1805 genom köp av inspektör Fredrik Elmberg, som efterträddes av sin son Johan Petter Elmberg. Den övergick sedermera till dennes son Gustav Leonard Elmberg, varefter dennes dotter, gift med nuv. äg., övertog gården.

Äg.: Karl Johan Ernst Pettersson f. 1884. Gift 10 med Hilma Maria f. Elmberg. Barn: Maj, Britta, Bertil, Ingegerd, Karin, Arne.

På gården, som brukas av Olga Elmberg, bedrivs gästgiveri av äg:s sväger Hjalmar Gustavsson f. 1879. Gift 12 med Märta f. Elmberg. Barn: Gösta, Gunnie, Greta.

