



Areal: 110,32 kvkm. Enligt 1938 års fastighetstaxering är ägovidden: 1.109,2 har åker, 53,2 tomt och trädgård, 340,3 slätteräng, 218,3 kultiverad betesäng, 557,8 annan betesäng, 5.943 skogsmark, 461,7 övrig mark. Jordbruksvärde: 1.960.200 kr. I jordbruksvärdet ingående värde å skogsmark: 229.300 kr. Skogsvärde: 798.800 kr. Invånarantal: 1.167 (1939).

Torpa — "Torpum" 1281 — bildar eget pastorat. 1880 avskildes ett område av socknen till Blåviks kapellförsamling (Göstrings härad).

Kyrkan är korskyrka. Långhuset, som härstammar från medeltiden, är täckt av kryssvalv. Utbyggnaderna på norra och södra sidorna äro av trä och tillkommo 1674. Sakristia och vapenhus finnas.

Kyrkoherde: Högquist, Ernst Sigurd.



Basarp

Postadr.: Basarpö. Tel. 2.

Areal: Total 55 har, därav 15 åker, 40 skogs- o. hagmark. Tax.-v. 31.000.

Jordart: Sandbl. mulljord. Skogsbest.: Lövskog. Manbyggn. uppf. på 1850-talet. Ekonomibyggn. uppf. 1914—32. 4 hästar, 12 kor, 8 ungdjur, ett 10-tal svin, ett 50-tal höns. Större delen av arealen täckdikad. Gården till släkten på 1840-talet genom köp av Anders J. Andersson, som efterträddes av sin son Karl Inge Andersson, varefter gården övergick till dennes son, nuv. äg.

Äg.: Anders Gustav Karlsson f. 1881. Son till Karl Inge Andersson o. h. h. Charlotta f. Gustavsson. Gift 1:a gången 08 med Ester Kristina f. Johansson. Gift 2:a gången 17 med Hildur Maria f. Karlsson. Barn i 1:a giftet: Ester. Barn i 2:a giftet: Karl Gustav, Inge-mar, Ingegerd.

Äg.: Led. av fattigv.-styr., tax.-nämnd. samt kyrko- o. skolråd.



Björkvik

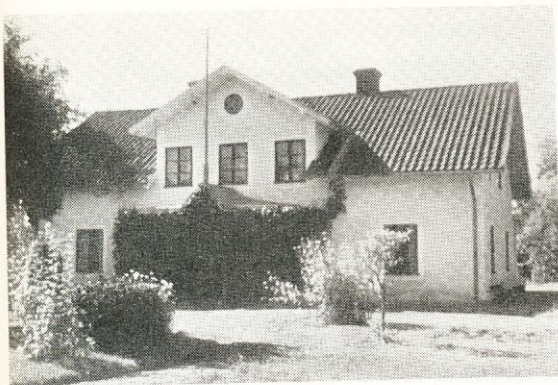
Postadr.: Ramfall. Tel. 6 Torpön.

Areal: Total 200 har, därav 11,5 åker, 188,5 skogs- o. betesmark. Tax.-v. 55.600.

Jordart: Sandbl. mulljord o. mossjord. Skogsbest.: Barrskog med inslag av lövträd. Manbyggn. uppf. 1896. Ekonomibyggn. uppf. 1894. 2 hästar, 1 unghäst, 9—10 kor, 6 ungdjur, 6 svin, ett 25-tal höns. Gården till släkten 1883 genom köp av nuv. äg:s fader.

Äg.: Johan o. August Teodor Johansson f. resp. 1871 o. 1875. Söner till Johan August Johansson o. h. h. Johanna Karolina Johnsdotter. A. T. Johansson gift 18 med Lydia f. Karlsson.

Äg.: A. T. Johansson är huvudman i Torpa Sparbank.



Boda

Postadr.: Ramfall. Tel. 4 Torpön.

Areal: Total 146 har. Tax.-v. 37.600.

Jordart: Sandbl. mull- o. delv. mossjord. Skogsbest.: Barr- o. lövskog. Manbyggn. uppf. på 1680-talet, flygel senare. Ekonomibyggn. uppf. på 1860-talet, svinhus 1913, ladug. 1939. 2—3 hästar, 14 kor, 10 ungdjur, 6 svin, ett 20-tal får, 50 höns. Arealen delv. täckdikad. Gården till släkten på 1850-talet genom köp av Aron Nilsson, som efterträddes av Gustaf Magnusson. Efter hans död inköptes gården av svärsonen K. G. Johansson, varefter den 1933 övergick till barnen Karl Ernst Gunnar o. Rut Astrid Ingeborg. 1939 löstes gården av den förstnämnde, nuv. äg.

Äg.: Karl Ernst Gunnar Johansson f. 1894. Son till K. G. Johansson o. h. h. Hedvig f. Gustafsson. Gift 22 med Gerda Maria f. Svensson. Barn: Bertil, Sixten, Rune, Sven, Ulla Britta.

Brandsnäs

Postadr.: Ramfall. Tel. 1 Torpön.

Areal: Total 200 har. Tax.-v. 75.000.

Jordart: Sandbl. mulljord. Skogsbest.: Barr- o. lövskog. 3 hästar, 2 unghästar, 10 kor, 5 ungdjur, ett 10-tal svin, ett 40-tal höns. Någon huvudbyggn. finnes ej kvar, men två flyglar kvarstå och användas som corps-de-logi. Den ena av dessa flyglar lät majoren A. F. Grönhagen uppf. 1766 och den andra härrör från 1812. Ekonomibyggn. uppf. 1808. Av äg. till Brandsnäs må nämnas översten Otto Schulman, överstelöjtnanten Leon. Schulman, ryttmästaren Otto Henrik Schulman, överstelöjtnanten A. A. Ekehjelm, Axel Lindhjelm, kaptenen Gustaf Grönhagen. 1878 inköpte godsäg. Felix Brandel egend. Nuv. äg. ärvde den 1897.

Äg.: Disponent Ernst Brandel, f. 1877. Son till Felix Brandel o. h. h. Charlotta. Gift 1899 med Märta Gerda Sofia f. Bergström. Barn: Felix, Erik, Karl-Axel, Ingrid.

Arr.: Carl Moberg f. 1880. Gift 03 med Hulda f. Pettersson. Barn: Agnes, Karin, Bror, Nils Gunnar, Sven, Stina, Lilly.

Brostorp

Postadr.: Basarpö.

Areal: Total 222 har. Tax.-v. 56.300.

Jordart: Svartmylla o. mossjord. Skogsbest.: Barr- o. lövskog. Manbyggn. uppf. i början av 1800-talet, restaur. 1923. Ekonomibyggn. uppf. 1916. 7 hästar, 25 kor, 12—14 ungdjur, ett 15-tal svin, 50 höns. Gården till släkten 1918 genom köp av nuv. äg.

Äg.: Axel Viktor Karlsson f. 1871. Son till Karl R. Johansson o. h. h. Hedvig. Gift 03 med Frida f. Johansson. Barn: Ebba, Anna, Erik (gift 26 med Astrid f. Hansson, vilka bruka gården), Sigrid, Nils.

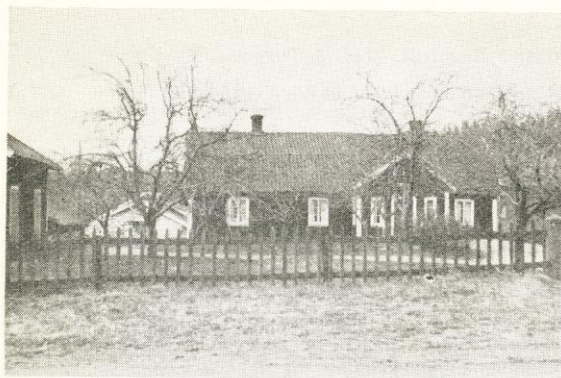
Börshult

Postadr.: Ramfall.

Areal: Total 95 har. Tax.-v. 23.000.

Jordart: Sandbl. mulljord. Skogsbest.: Barr- o. lövskog. Manbyggn. uppf. 1894. Ekonomibyggn. uppf. 1923. 2 hästar, 15 kor, 3 ungdjur, 7 svin, ett 30-tal höns. Gården till släkten 1938 genom köp av nuv. äg.

Äg.: Karl Ake Gustavsson f. 07. Son till Gustav Teodor Gustavsson o. h. h. Elsa Eugenia f. Sjögren. Gift 26/4 37 med Nina Ingegerd f. Johansson. Barn: Ulla.



Dalby Västergård

Postadr.: Ramfall. Tel. 12.

Areal: Total 75 har, därav 14 åker, 61 skogs- o. betesmark. Tax.-v. 26.400.

Jordart: Sandbl. mulljord o. delv. mossjord. Skogsbest.: Barr- o. lövskog. Manbyggn. uppf. på 1610-talet. Ekonomibygn. uppf. 1907. 3 hästar, 16 nötkreatur. 25 svin, ett 40-tal höns. Gården till släkten 1889 genom köp av nuv. äg:s fader. Nuv. äg. övertog den 1906.

Äg.: Ernst Emil Hjort f. 1878. Son till Gustav Adolf Hjort o. h. h. Eva Charlotta f. Dahlberg. Gift 19 med Hildur Karlsson f. 1894. Barn: Ingeborg.

Dalby Östergård

Postadr.: Ramfall.

Areal: Total 62 har, därav 12,5 åker, 49,5 skogs- o. betesmark. Tax.-v. 26.400.

Jordart: Sandbl. mulljord o. delv. mossjord. Skogsbest.: Barr- o. lövskog. Manbyggn. uppf. på 1830-talet. Ekonomibygn. uppf. 1915. 3 hästar, 16—17 nötkreatur, 10—15 svin, 8—10 får, ett 30-tal höns. Gården till släkten 1910 genom köp av nuv. äg., som utfört omfattande stenröjningsarbeten. Gården är sedan 1929 utarrrend. till svärsonen, som även äger Rödje gård.

Äg.: Petrus Johansson f. 1867. Son till Karl Johansson o. h. h. Charlotta f. Berg. Gift 1893 med Hulda Maria f. Gustavsson. Barn: Torsten, Elsa, Hildur.

Dragsnäs

Postadr.: Ramfall. Tel. 27.

Areal: Total 130 har, därav 11 åker, 119 skog. Tax.-v. 26.400.

Jordart: Sandmylla. Skogsbest.: Barr- o. lövskog. Manbyggn. uppf. i slutet av 1700-talet. Ekonomibygn. uppf. på 1890-talet. 2 hästar, 8—9 kor, 2—3 ungdjur, 4—5 svin, 30—40 höns.

Äg.: John C. Karlsson, bosatt i England.

Arr. (sedan 1933): Gunnar Gustavsson f. 1898. Son till Karl Gustav Gustavsson o. h. h. Elin f. Alexandersson. Gift 34 med Karin f. Blixt. Barn: Gunvor, Anna, Sven.

Falla säteri

Postadr.: Ramfall.

Areal: 20 har åker. Tax.-v. 31.200.

Jordart: Sandbl. mulljord. Skogsbest.: Barr- o. lövskog. 4 hästar, 17 nötkreatur, 4—6 svin, ett 20-tal höns.

Huvudbyggn., en envåningsbyggn. med flyglar, uppf. omkr. 1830 av löjtnanten Carl Adolf Aminoff. 1926 renov. byggn. av nuv. äg. Ekonomibygn. uppf. i början av 1800-talet. Bland ägare märkas Ingegerd Agmundsdotter, Elin Jansdotter, Olof Gustafsson (Stjernbjelke) 1556, löjtnanten Anders Ulf af Horsnäs 1683, Balzar Lejonsten 1710, löjtnanten Göran Armsköld 1725, löjtnanten Bengt Rääf, Jonas Adam Duse, kaptenen Carl Gustav Aminoff, Elisabet Hvitfeldt, löjtnanten Carl Aminoff, kammarherren Jakob Fredrik Georg Ridderborg, kaptenen Ernst Ridderborg, Mathilda Ridderborg, Axel Fredrik Hultenheim.

Äg.: Kapten Tage von Gerber.

Arr. (sedan 1935): Karl Andersson f. 1877. Son till Teodor Andersson o. h. h. Augusta f. Lund. Gift 08 med Klara f. Samuelsson. Barn: Holger, Folke, Inga.



Farsbo Norrgård

Postadr.: Basarpö. Tel. 15.

Areal: Total c:a 37,5 har, därav 12,5 åker, resten skogs- o. betesmark. Tax.-v. 20.600.

Jordart: Svartmylla o. mossjord. Skogsbest.: Barr- o. lövskog. Manbyggn. uppf. på 1860-talet, restaur. 1934—35. Ekonomibygn. uppf. 1896. 2 hästar, c:a 14 nötkreatur, 4 svin, ett 20-tal höns. Gården till släkten på 1700-talet. Nuv. äg. övertog den 1933.

Äg.: Fritiof Johansson f. 1871. Son till Johan Johansson o. h. h. Anna Charlotta f. Andersdotter. Gift 05 med Maria Matilda f. Johansson. Barn: Mairid, Dagmar, Karin, Elisabet.

Arr.: Axel Johansson.



Farsbo Södergård

Postadr.: Basarpö.

Areal: Total c:a 35 har, därav 10 åker, resten skogs- o. betesmark. Tax.-v. 18.600.

Jordart: Svartmylla. Skogsbest.: Barr- o. lövskog. Manbyggn. uppf. på 1860-talet. Ekonomibygn. uppf. 1898. 2 hästar, 14—15 nötkreatur, 4 svin, ett 20-tal höns. Gården till släkten i början av 1800-talet. Nuv. äg. inköpte gården 1898.

Äg.: F. Johansson (*Se beskrivningen av Farsbo Norrgård överst å sidan*).

Arr.: J. Adolfsson.



Förnäs Norrgård

Postadr.: Ramfall.

Areal: Total 80 har, därav 7 åker, 73 skogs- o. betesmark. Tax.-v. 18.600.

Jordart: Berglera o. mossjord. Skogsbest.: Barr- o. lövskog. Manbyggn. uppf. på 1830-talet. Ekonomibygn. uppf. 1908. 2 hästar, 7 kor, 2—3 ungdjur, 4 svin, ett 40-tal höns. Gården till släkten 1888 i arrende genom nuv. äg:s fader. Nuv. äg. övertog arrendet 1923 o. inköpte gården 1933.

Äg.: Karl Robert Andersson f. 1896. Son till Anders August Andersson o. h. h. Maria f. Gustavsson. Gift 27 med Ellen Ingeborg f. Johnsson. Barn: Ragnhild, Ingrid.

Äg.: Medl. av B. F.



Förnäs Södergård

Postadr.: Ramfall.

Areal: Total 80 har, därav 7,5 åker, 72,5 skogs- o. betesmark. Tax.-v. 17.900.

Jordart: Sandbl. mulljord. Skogsbest.: Barr- o. lövskog. Manbyggn. uppf. 1937. Ekonomibygn. uppf. 1934, senare tillb. 3 hästar, 8 kor, 2 ungdjur, 5—6 svin, ett 20-tal höns. Gården till släkten på 1700-talet. Nuv. äg. övertog den 1925 efter sin svärfader Karl Johansson.

Äg.: Harry Rosander f. 1899. Son till J. A. Rosander o. h. h. Kristina. Gift 24 med Edit f. Johansson. Barn: Gulli.



Hedingsmåla Södergård

Postadr.: Ramfall. Tel. 14.

Areal: Total 191,5 har, därav 16,5 åker, 175 skogs- o. betesmark. Tax.-v. 32.400.

Jordart: Sandbl. mulljord o. mossjord. Skogsbest.: Barr- o. lövskog. Manbyggn. uppf. 1896. Ekonomibyggn. uppf. 1895. 4 hästar, 15 kor, ett 10-tal ungdjur, ett 10-tal svin, 25 höns. Gården till släkten 1910 genom köp av nuv. äg.

Äg.: Karl Gustav Henning Hybsch f. 1874. Son till Klas Gustav Hybsch o. h. h. Karolina Gustava. Gift 04 med Anna f. Johansson. Barn: Arvid, Ingeborg, Torsten, Birgitta, Bengt.



Hestra säteri

Postadr.: Basarpö. Tel. 23, till arr. 20.

Areal: Total 240 har, därav 50 åker, 190 skogs- o. betesmark. Tax.-v. 84.000.

Jordart: Sandbl. mulljord. Skogsbest.: Barr- o. lövskog. Manbyggn. uppf. i början av 1800-talet, påbyggd 1884. Ekonomibyggn. uppf. 1907—35. 5 hästar, 4 unghästar, 1 tjur, 20 kor, 26 ungdjur, ett 30-tal svin, 16 får, ett 40-tal höns. Traktordrift. Största delen av arealen täckdikad. Gården till släkten 1897 genom köp av nuv. äg:s fader. Nuv. äg. inköpte den 1931.

Äg.: Nämndeman Fritiof Johansson f. 1880. Son till Johan August Pettersson o. h. h. Kristina f. Johansson. Gift 10 med Hulda f. Dahlberg. Barn: Einar, Elis.

Äg.: Ordf. i komm.-nämnd., nykterhets- o. hälsov.-nämnd., led. av kyrko- o. skolråd.

Arr. (sedan 1936): Sonen Einar f. 11. Gift 36 med Rut f. Andersson. Barn: Gun, Inger.



Holma

Postadr.: Ramfall. Tel. 10.

Areal: Total 75 har, därav 37 åker, 38 skogs- o. betesmark. Tax.-v. 57.000.

Jordart: Sandbl. mull- o. mossjord. Skogsbest.: Barr- o. lövskog. Manbyggn. uppf. 1898, flygel av äldre datum. Ekonomibyggn. omb. 1909. 5 hästar, 2 unghästar, 18—20 kor, ett 15-tal ungdjur, 25—30 svin, ett 60-tal höns. Gården arrend. sedan 1912 av nuv. brukaren.

Äg.: Godsäg. A. J. Anderssons stbh.

Arr.: Karl Lundin f. 1884. Son till C. A. Lundin o. h. h. Johanna Maria. Gift 11 med Ida Maria f. Karlsson. Barn: Ingrid, Stina, Karl-Arne, Britta, Hans, Ann-Margret, Nils, Kerstin.

Arr.: Kyrkovärd. Ordf. i komm.-fullm., kyrko- o. skolråd. samt barnav.-nämnd.



Hovetorp

Postadr.: Ramfall.

Areal: Total 84 har, därav 18 åker, 66 skogs- o. betesmark. Tax.-v. 30.100.

Jordart: Sandbl. mulljord. Skogsbest.: Barr- o. lövskog. Manbyggn. uppf. på 1700-talet, flygel 1857. Ekonomibyggn. uppf. 1890. 4 hästar, 27 nötkreatur, ett 10-tal svin, ett 30-tal höns. Arealen delv. täckdikad. Gården till släkten 1930 genom köp av nuv. äg. Den har tidigare tillhört Boxholms A.-B.

Äg.: Johan Aug. Sjöberg f. 1864. Son till Anders Sjöberg o. h. h. Hedda Andersdotter. Gift 1888 med Karolina f. Gustavsson. Barn: Albert, Elin, Simon, Hugo, Josef, Elis, Gunnar, Karin, Einar.

Arr. (sedan 1938): Sönerna Hugo, Elis o. Einar.



Hyltestugan Norra

Postadr.: Basarpö.

Areal: Total 17 har, därav 6 åker, 11 skogs- o. betesmark. Tax.-v. 9.200.

Jordart: Sandbl. mulljord. Skogsbest.: Barrskog. Manbyggn. uppf. 1935, flygel 1919. Ekonomibygn. uppf. efter brand 1938. 1 häst, 7 nötkreatur, 6—7 svin, c:a 130 höns. Gården till släkten på 1870-talet i arrende genom nuv. äg:s fader, som inköpte den 1913. Nuv. äg. övertog den 1920.

Äg.: Ernst Oskar Claesson f. 1885. Son till Clas Henrik Gustavsson o. h. h. Maria Magdalena. Gift 28 med Annie Matilda f. Lilja.



Höglycke Mellangård

Postadr.: Ramfall.

Areal: Total 45 har, därav 9 åker, 36 skogs- o. betesmark. Tax.-v. 18.300.

Jordart: Svartmylla. Skogsbest.: Barr- o. lövskog. Manbyggn. uppf. 1926. Ekonomibygn. uppf. 1923. 2 hästar, 8 kor, 3—4 ungdjur, 8—10 svin, ett 50-tal höns. Gården till släkten 1920 genom köp av nuv. äg.

Äg.: Karl Johan Johansson f. 1872. Son till Johan August Johansson o. h. h. Johanna. Gift 03 med Hulda f. Andersson. Barn: Astrid, Edna, Sigrid, Ingrid, Birgit, Helmer.

Arr. (sedan 1937): Gustav Palm f. 01. Gift 37 med Linnéa f. Nilsson.



Höglycke Nedergård

Postadr.: Ramfall. Tel. 35.

Areal: Total 35 har, därav 25 åker, 10 skogs- o. betesmark. Tax.-v. 32.100.

Jordart: Sandbl. mulljord. Skogsbest.: Barr- o. lövskog. Manbyggn. uppf. för 100 år sedan, omb. 1930. Ekonomibygn. uppf. i början av 1900-talet. 3 hästar, 12 kor, 8 ungdjur, 25 svin, ett 30-tal höns. Gården till släkten 1930 genom köp av nuv. äg.

Äg.: Gustaf Klassén f. 1886. Son till Edvard Klassén o. h. h. Hanna f. Nyman. Gift 15 med Rut f. Jakobsson. Barn: Gunvor, Bo.

Äg.: Led. av komm.-fullm. samt revisor för Torpa komm. kassor.

Arr. (sedan 1934): Severin Vetterström f. 1890. Gift 19 med Märta f. Fredriksson. Barn: Birger, Arne, Ingrid.

Arr.: Medl. av B. F.



Höglycke Nedergård

Postadr.: Ramfall. Tel. 4.

Areal: Total 37 har, därav 14 åker, 23 skogs- o. betesmark. Tax.-v. 16.000.

Jordart: Sandmylla o. delv. mossjord. Skogsbest.: Barrskog. Manbyggn. uppf. 1897. Ekonomibygn. uppf. på 1700-talet. 3 hästar, 10 kor, 4 ungdjur, 8 svin, 75 höns. Gården till släkten 1920 genom köp av nuv. äg.

Äg.: Karl David Gustavsson f. 1872. Gift 1898 med Elin f. Fredriksson. Barn: Evert, Harry, Alice, Hilding, Sigurd, Astor, Sigrid, Helfrid, Bengt.

Äg.: Medl. av B. F.



Höglycke, Västra Mellangård

Postadr.: Ramfall.

Tax.-v. 13.400.

Jordart: Sandbl. mulljord. Skogsbest.: Barrskog med inslag av lövträd. Manbyggn. uppf. på 1600-talet, påbyggd på 1880-talet. Ekonomibygn. uppf. 1888. 2 hästar, 8 kor, 2—3 ungdjur, 5—7 svin, ett 40-tal höns. Gården till släkten på 1870-talet genom Johan Jakobs-son, som efterträddes av sin måg Johannes Gustavsson, vilken innehade den till 1921, då sonen Johan Rudolf Johansson övertog den. Denne avled 1934, varefter gården övergick till maken, nuv. äg.

Äg.: Ellen Maria Johansson f. 02. Dotter till Karl Andersson o. h. h. Anna f. Andersson. Gift 1:a gången 21 med Johan Rudolf Johansson. Gift 2:a gången 37 med Axel Lantz. Barn i 1:a giftet: Eivor, Gunvor. Barn i 2:a giftet: Karl Axel.

Arr.: Gunnar Tranell.

Kvarnkulla

Postadr.: Basarpö. Tel. 18.

Areal: Total 68 har, därav 13,5 åker, 54,5 skogs- o. betesmark. Tax.-v. 29.100.

Jordart: Sandbl. mylla. Skogsbest.: Barrskog. Manbyggn. uppf. omkr. år 1900, ekonomibygn. 1896. 2 hästar, 2 stutar, 10 kor, 10 ungdjur, ett 10-tal svin, 4—5 får, ett 100-tal höns. Arealen delv. täckdikad. Gården till släkten 1913 genom arrende av nuv. äg., som 1928 inköpte densamma.

Äg.: C. O. Karlsson f. 1884. Son till Karl Samuelsson o. h. h. Anna f. Johansson. Gift 16 med Margit f. Olsson. Barn: Elna, Eva, Karin, Ebba.

Äg.: Led. av komm.-fullm.

Ledamålen

Postadr.: Basarpö.

Areal: Total 485 har, därav 14 åker, 471 skogs- o. betesmark. Tax.-v. 100.000.

Jordart: Svartmylla. Skogsbest.: Barr- o. lövskog. Manbyggn. uppf. på 1790-talet, flygel på 1800-talet. Ekonomibygn. uppf. för omkr. 50 år sedan. 3 hästar, 12 kor, ett 10-tal ungdjur, 10—15 svin, ett 10-tal får, c:a 25 höns.

Äg.: T. Johansson, Stockaryd.

Arr. (sedan 1932): Gustav Thörn f. 1887. Son till Karl Thörn o. h. h. Kristina f. Hultgren. Gift 13 med Hulda f. Karlsson. Barn: Vilbert, Anna-Rosa, Evert, Hubert, Robert, Ragnbert, Rut, Märta, Helbert, Arnbert.

Linnekulla Norra

Postadr.: Ramfall.

Areal: Total 105 har, därav 17,5 åker, 87,5 skogs- o. betesmark. Tax.-v. 29.800.

Jordart: Sandbl. mulljord o. delv. mossjord. Skogsbest.: Barr- o. lövskog. Manbyggn. uppf. 1817. Ekonomibygn. uppf. 1888. 3 hästar, 12 kor, 5—6 ungdjur, 8—10 svin, ett 40-tal höns. Gården till släkten 1898 genom nuv. äg:s fader. Nuv. äg. övertog den 1932.

Äg.: Anders Hugo Andersson f. 1894. Son till A. J. Andersson o. h. h. Emma Otilia f. Gustavsson.



Linnekulla Södra

Postadr.: Ramfall. Tel. 17.

Areal: Total 125 har, därav 22 åker, 103 skogs- o. betesmark.

Jordart: Sandbl. mulljord o. mossjord. Skogsbest.: Barrskog med inslag av lövträd. Manbyggn. uppf. omkr. 1828, flyglar på 1600-talet o. 1936. Ekonomibyggn. uppf. på 1870-talet. 4 hästar, 18 kor, ett 10-tal ungdjur, 20—25 svin, 25 får, 100 höns. Största delen av arealen täckdikad. Gården till släkten 1858 genom köp av nuv. äg:s farfar Johannes Johansson. Den övertogs sedermera av hans fader. Nuv. äg. inköpte den 1924.

Äg.: Anders Valfrid Stjärne f. 1884. Son till A. P. Johansson o. h. h. Johanna Andersdotter. Gift 08 med Lovisa Karolina f. Andersson. Barn: Stig, Tore, Birgit.

Brukare: Sonen Tore Stjärne f. 12. Gift 37 med Sigrid f. Gustavsson. Barn: Per-Olof.

Äg.: Led. av komm.- o. fattigv.-styr., ordf. i pens.-nämnd. m. m.



Lövåsa

Postadr.: Ramfall.

Areal: Total 150 har, därav 10 åker, 140 skogs- o. betesmark. Tax.-v. 38.700.

Jordart: Sandbl. mulljord. Skogsbest.: Barr- o. lövskog. Manbyggn. uppf. på 1860-talet. Ekonomibyggn. uppf. 1937. 2 hästar, 10 kor, 5 ungdjur, 8—9 svin, ett 30-tal höns. Gården till släkten 1918 genom köp av nuv. äg.

Äg.: Disponent Ernst Brandel f. 1877. Son till Felix Brandel o. h. h. Charlotta. Gift 1899 med Märta Gerda Sofia f. Bergström. Barn: Felix, Erik Karl Axel, Ingrid.

Arr. (sedan 1918): August Rolf f. 1886.



Lövåsa Södergård

Postadr.: Ramfall.

Areal: Total 150 har, därav 10 åker, 140 skogs- o. betesmark. Tax.-v. 32.000.

Jordart: Sandbl. mulljord. Skogsbest.: Barr- o. lövskog. Manbyggn. uppf. på 1780-talet. Ekonomibyggn. uppf. 1925. 2—3 hästar, 1 unghäst, 10 kor, 3—4 ungdjur, 5 svin, 25 får, ett 30-tal höns. Gården till släkten 1897 genom köp av nuv. äg.

Äg.: Anders Johan Johansson f. 1860. Son till Johan Fredrik Johansson o. h. h. Karin Johansdotter. Gift 1889 med Hulda Augusta f. Karlsson. Barn: Oskar, Olga, Margit, Ture, Evi, Karin.

Arr. (sedan 1936): Sonen Karl Erik Ture Johansson f. 05. Gift 36 med Signe Alfredsdotter.



Mårdstorp

Postadr.: Basarpö. Tel. 27.

Areal: Total 98 har, därav 15 åker, 83 skogs- o. betesmark. Tax.-v. 34.800.

Jordart: Sandbl. mulljord. Skogsbest.: Barr- o. lövskog. Manbyggn. uppf. på 1870-talet, restaur. 1934. Ekonomibyggn. uppf. 1903. 3 hästar, 22 nötkreatur, 6—8 svin, 21 får, ett 50-tal höns. Gården till släkten på 1850-talet. Nuv. äg. övertog den 1920.

Äg.: Landstingsman John Artur Samuelsson f. 1893. Son till Otto Samuelsson o. h. h. Emma f. Johansson. Gift 20 med Märta Ingrid Alida f. Andersson. Barn: Ingrid, Dagmar, Filip, Sonja.

Äg.: V. ordf. i Torpa komm.-nämnd o. komm.-fullm. samt pens.-nämnd. Ordf. i Torpa mejerifören., Tranås-ortens jordbrukskassa o. B. F:s s:n-avd. m. fl. uppdrag.



Näs säteri

Postadr.: Basarpö. Tel. 22.

Areal: Total 352,5 har, därav 40 åker, 312,5 skogs- o. betesmark. Tax.-v. 95.000.

Jordart: Svartmylla o. sandbl. mulljord. Skogsbest.: Barrskog med inslag av lövträd. Manbyggn. uppf. i början av 1800-talet, ekonomibyggn. på 1860- eller 1870-talet o. 1901. 5 hästar, 1 unghäst, ett 20-tal kor, 15 ungdjur, ett 10-tal svin, ett 10-tal får, ett 60-tal höns. Arealen i huvudsak täckdikad.

Egend. ägdes på 1300-talet av släkten Bielke och 1377 av släkten Porse. Innehades därefter av Bo Jonsson Grip och på 1400-talet av riddaren på Tofta Gustav Olsson. På 1500-talet var gården klosterhemman, och på 1640-talet donerades den till kapten Fahnehjälms, var- efter den på 1780-talet innehades av ryttmästaren Hagedorn och på 1820-talet av ryttmästaren Schmiterlöw. Gården till nuv. äg:s släkt 1897 genom köp av hans fader. Nuv. äg. inköpte den 1935.

Äg.: Ernst Jonsson f. 1891. Son till C. J. Johnsson o. h. h. Hedvig Charlotta f. Andersson. Gift 22 med Ester f. Samuelsson. Barn: Henrik, Britta.

Prästgården eller Torpa löneboställe

Postadr.: Ramfall. Tel. 19.

Areal: 27 har åker. Tax.-v. 32.700.

Jordart: Sandbl. mulljord. Skogsbest.: Barr- o. lövskog. Manbyggn. uppf. 1923. Ekonomibyggn. uppf. 1919. 4 hästar, 14 kor, 14 ungdjur, c:a 14 svin, 65—70 höns. Gården till släkten i arrende 1905 genom nuv. arr.

Äg.: Pastoratet.

Arr.: K. G. Pettersson f. 1877. Gift 09 med Elsa Elin f. Fransson. Barn: Alice, Greta, Erik, Allan, Anna-Lisa, Sören, Gulla-Britt.

Arr.: Led. av kyrkoråd.

Ramsmåla

Postadr.: Basarpö. Tel. 13.

Areal: Total 160 har, därav 20 åker, 140 skogs- o. betesmark. Tax.-v. 70.000.

Jordart: Svartmylla. Skogsbest.: Barr- o. lövskog. Manbyggn. uppf. på 1890-talet, restaur. 1920. Ekonomibyggn. uppf. 1904. 4—6 hästar, ett 40-tal nötkreatur, 90 svin, ett 50-tal höns. Större delen av arealen täckdikad. Gården till släkten på 1890-talet genom köp av nuv. äg:s fader. Nuv. äg. köpte den 1898.

Äg.: C. J. Andersson f. 1857. Son till Anders Jacobs- son o. h. h. Maxi Millane f. Hansson. Gift 10 med Selma f. Karlsson. Barn: Linnéa, Elisabeth.

Arr. (sedan 1937): Uno Larsson.

Rosebo

Postadr.: Ramfall.

Areal: Total 95 har, därav 5 åker, 90 skogs- o. betesmark. Tax.-v. 19.500.

Jordart: Sandbl. mulljord på örboten. Skogsbest.: Barr- o. lövskog. Manbyggn. uppf. 1884. Ekonomibyggn. uppf. på 1880-talet. 2 hästar, 6 kor, 1 ungdjur, 4 svin, 5 får, ett 20-tal höns. Gården till släkten 1925 genom köp av nuv. äg.

Äg.: Oskar Fredrik Johansson f. 1874. Son till Johan Magnus Samuelsson o. h. h. Kristina Charlotta f. Israelsson. Gift 02 med Hulda Sofia f. Lind. Barn: Ragnar (gift 37 med Edith f. Karlsson, barn: Lars-Göran), Erik, Märta, Sigrid.

Äg.: Medl. av B. F.



Råås

Postadr.: Ramfall. Tel. 18.

Areal: Total 184 har, därav 17 åker, 167 skogs- o. betesmark. Tax.-v. 41.400.

Jordart: Sandmylla o. mossjord. Skogsbest.: Barr- o. lövskog. Manbyggn. uppf. i början av 1800-talet, flygel 1881. Ekonomibyggn. uppf. på 1860-talet. 3 hästar, 15 kor, 4—5 ungdjur, 8—10 svin, ett 40-tal höns. Gården till släkten på 1850-talet genom köp av nuv. äg:s fader. Nuv. äg. övertog den 1907.

Äg.: Anders Petter Andersson f. 1863. Son till Anders Andersson o. h. h. Eva Maria f. Nilsson. Gift 09 med Axi Maria Josefina f. Karlsson. Barn: Ingrid.



Rödje

Postadr.: Ramfall. Tel. 22 B.

Areal: Total 250 har, därav 25 åker, 225 skogs- o. betesmark. Tax.-v. 62.000.

Jordart: Sandbl. mulljord. Skogsbest.: Barrskog. Manbyggn. uppf. för c:a 150 år sedan. Stall uppf. 1916, loge o. ladug. av äldre datum. 7 hästar, 35 nötkreatur, ett 20-tal svin, ett 20-tal får, 25 höns. Traktordrift. Gården har varit i släkten i 4 generationer. Nuv. äg. inköpte den av sin fader 1935.

Äg.: Helge Andersson f. 1898. Son till Anders G. Andersson o. h. h. Alida Maria f. Andersson. Gift 24 med Hildur Maria f. Johansson. Barn: Kerstin, Gösta.

Äg.: Arrend. dessutom Dalby Östergård, som drives i sambruk med denna gård.



Rörsberga Norrgård

Postadr.: Basarpö. Tel. 3.

Areal: Total 80 har, därav 17,5 åker, 62,5 skogs- o. betesmark. Tax.-v. 33.100.

Jordart: Sandbl. mulljord o. delv. mossjord. Skogsbest.: Barr- o. lövskog. Manbyggn. uppf. 1902. Ekonomibyggn. uppf. 1924, svinhus 1933. 4 hästar, 1 unghäst, 14 kor, 8 ungdjur, c:a 15 svin, 75 höns. Arealen delv. täckdikad. Gården till släkten 1893 genom köp av Clas David Johansson o. h. h. Maria Lovisa Andersdotter, vilka 1915 efterträddes av mågen, nuv. äg.

Äg.: Johan Emil Johansson f. 1877. Son till Johan Larsson o. h. h. Hedda Andersdotter. Gift 06 med Signe f. Davidsson. Barn: Sally, Erland, Britta, Sigrid, Bengt, Ingrid, Birgit, Anna Lisa, Lars Ivar.



Rörsberga Södergård

Postadr.: Basarpö. Tel. 11.

Areal: Total 75 har, därav 18 åker, 57 skogs- o. betesmark. Tax.-v. 33.100.

Jordart: Sandbl. mulljord o. delv. mossjord. Skogsbest.: Barrskog med inslag av lövträd. Manbyggn. uppf. 1922. Ekonomibyggn. uppf. 1908. 4 hästar, 14 kor, 4—5 ungdjur, 10—12 svin, ett 50-tal höns. Arealen delv. täckdikad. Gården till släkten på 1890-talet genom köp av Karl Inge Andersson, som 1919 efterträddes av sin mäg, nuv. äg.

Äg.: Karl David Johnsson f. 1876. Son till Adolf Johnsson o. h. h. Karolina f. Johansson. Gift 11 med Selma f. Andersson.

Arr. (sedan 1919): Svågern Viktor Karlsson f. 1894. Gift 22 med Selma f. Andersson. Barn: Ingvar.



Salvarp

Postadr.: Basarpö. Tel. 24.

Areal: Total 50 har, därav 9 åker, 41 skogs- o. betesmark. Tax.-v. 12.700.

Jordart: Svartmylla o. mossjord. Skogsbest.: Barr- o. lövskog. Manbyggn. uppf. 1905. Ekonomibyggn. uppf. 1900. 2 hästar, 13 nötkreatur, 4—5 svin, ett 20-tal höns. Arealen delv. täckdikad. Gården till släkten i slutet av 1700-talet eller början av 1800-talet. Nuv. äg. inköpte den av sin fader 1906.

Äg.: Simon Petrus Larm f. 1882. Son till Leonard Larm o. h. h. Anna-Lotta Gustavsdotter. Gift 1:a gången 06 med Edit Sofia f. Petersson. Gift 2:a gången 12 med Kristina Charlotta f. Spång. Barn i 1:a giftet: Valborg, Einar. Barn i 2:a giftet: Agda, Erland, Bror, Eva, Maj-Britt, Lisbet.

Äg.: Led. av skolstyr.

Salvarp

Postadr.: Basarpö.

Areal: Total 18 har, därav 6 åker, 12 skogs- o. betesmark. Tax.-v. 6.300.

Jordart: Sandbl. mulljord o. mossjord. Skogsbest.: Barr- o. lövskog. Manbyggn. uppf. 1931. Ekonomibyggn. uppf. 1933. 1 häst, 9 nötkreatur, 12 svin, ett 30-tal höns. Gården till släkten på 1870-talet. Nuv. äg. inköpte den 1930. Omfattande stenröjnings- o. nyodlingsarbeten ha utförts.

Äg.: Karl Simon Sjöberg f. 1893. Son till Johan August Sjöberg o. h. h. Karolina f. Gustavsson. Gift 30 med Betty Nilsson f. 1900. Barn: Siri, Rune.

Sjundemåla Södergård

Postadr.: Basarpö.

Areal: Total 50 har, därav 8 åker, 42 skogs- o. betesmark. Tax.-v. 18.600.

Jordart: Sandbl. mulljord. Skogsbest.: Barr- o. lövskog. Manbyggn. uppf. 1916. Ekonomibyggn. av äldre datum. 2 hästar, 1 unghäst, 8 kor, 2—3 ungdjur, 3 svin, ett 10-tal höns. Gården till släkten i slutet av 1800-talet genom köp av nuv. äg.

Äg.: Karl Oskar Andersson f. 1866. Gift med Amanda Gustavsdotter. Barn: Signe, Arvid, Einar, Anna, Tyra.

Arr. (sedan 1929): Sonen Einar Andersson f. 1900. Gift 29 med Alice f. Johansson. Barn: Elis, Doris, Gördis, Britt-Liss, Gillis.

Skatelund

Postadr.: Ramfall.

Areal: Total 63 har, därav 12,5 åker, 50,5 skog o. betesäng. Tax.-v. 14.800.

Jordart: Sandbl. mulljord o. mossjord. Skogsbest.: Barr- o. lövskog. Manbyggn. uppf. 1884. Ekonomibyggn. uppf. 1886. 2 hästar, 10 kor, 6 ungdjur, 8 svin, 12 får, ett 20-tal höns. Gården till släkten i arrende 1883 genom nuv. arr:s fader, efter vilken sonen övertog arrendet 1919.

Äg.: Pastoratet.

Arr.: Märten Konrad Axelsson f. 1888. Son till Axel Fredrik Karlsson o. h. h. Anna Kristina f. Karlsson. Gift 32 med Ellen Maria f. Johansson. Barn: Stig.



Slogebo Norrgård 2

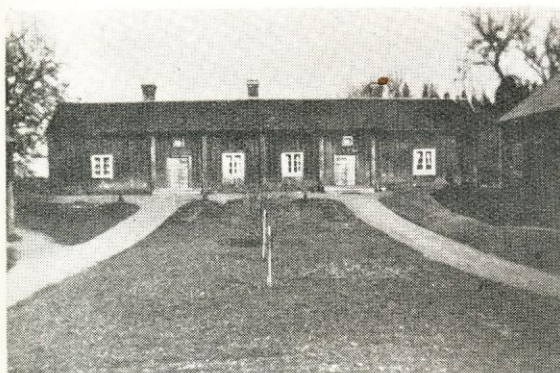
Postadr.: Basarpö. Tel. 5.

Areal: Total 67 har, därav 6 åker, 61 skogs- o. betesmark. Tax.-v. 14.300.

Jordart: Svartmylla på örboten o. delv. mossjord. Skogsbest.: Barr- o. lövskog. Manbyggn. uppf. 1909. Ekonomibyggn. uppf. 1898. 2 hästar, 8 kor, 2 ungdjur, 4—5 svin, ett 40-tal höns. Gården till släkten 1876 genom köp av nuv. äg:s fader. Nuv. äg. övertog den 1907. Gården var tidigare större o. hade då en areal av 316 har.

Äg.: Hugo Berggren f. 1869. Son till J. A. Berggren o. h. h. Johanna Kristina f. Hjälms. Gift 1898 med Anna f. Sjögren. Barn: Valfrid, Edit, Artur.

Arr.: Martin Olsson.



Slogebo Södergård

Postadr.: Basarpö. Tel. 5.

Areal: Total 150 har, därav 12 åker, 138 skogs- o. betesmark. Tax.-v. 33.700.

Jordart: Sandbl. mulljord. Skogsbest.: Barrskog med inslag av lövträd. Manbyggn. uppf. 1634. Ekonomibyggn. uppf. 1925. 4 hästar, 10 kor, 2—3 ungdjur, 4 svin, c:a 50 höns. Gården till släkten 1876 genom köp av Johan Aug. Berggren, som innehade den till 1907, då den övertogs på arrende av framlidne sonen Hjalmar Berggren, vilken inköpte den 1914.

Äg.: Hjalmar Berggrens stbh. Hj. B. f. 1872. Son till Johan Aug. Berggren o. h. h. Johanna Kristina f. Hjälms. Gift 1898 med Anna Olivia f. Rydberg. Barn: Josef, Helge, Elna, Valdemar, Asta, Elis.



Smedstorp Norrgård

Postadr.: Basarpö.

Areal: Total 50 har, därav 10 åker, 40 skogs- o. betesmark. Tax.-v. 18.300.

Jordart: Sandbl. mulljord. Skogsbest.: Barr- o. lövskog. Manbyggn. uppf. för c:a 200 år sedan. Ekonomibyggn. uppf. i början av 1800-talet. 2 hästar, 8 kor, 2—3 ungdjur, 5—6 svin, ett 30-tal höns. Gården till släkten i början av 1800-talet genom köp av Gustav Johnsson, som efterträddes av sin måg Elias Johansson, varefter den 1918 övergick till dennes måg, nuv. äg.

Äg.: Johan August Gustafsson Spång f. 1881. Son till Gustav August Spång o. h. h. Kristina. Gift 11 med Elisa Teresia f. Johansson. Barn: Bengt f. 11 (gift 37 med Asta f. Berggren), Ingrid f. 13 (gift 37 med Einar Fritz f. 10).



Stebbarp

Postadr.: Ramfall. Tel. 3 Torpön.

Areal: Total 130 har, därav 10 åker, 120 skogs- o. betesmark. Tax.-v. 33.200.

Jordart: Sandbl. mulljord. Skogsbest.: Barr- o. lövskog. Man- o. ekonomibyggn. uppf. på 1870-talet. 2 hästar, 8 kor, 4 ungdjur, 6—8 svin, ett 80-tal höns. Gården till släkten 1897 genom köp av J. A. Andersson.

Äg.: Johan Alfred Anderssons stbh. J. A. A. död 34. Son till Anders J. Castensson o. h. h. Margareta. Gift 1891 med Anna Lovisa f. Svensson. Barn: Sigurd, död 18, Gunnar.

Arr. (sedan 1934): Sonen Gunnar Johansson f. 03. Gift 30 med Svea Helmy Daisy f. Johansson. Barn: Stina, Torbjörn, Göran.



Tranberga Norrgård

Postadr.: Basarpö. Tel. 16.

Areal: Total 40 har, därav 8 åker, 32 skogs- o. betesmark. Tax.-v. 18.200, därav jordbruksv. 16.400, skogsv. 1.800.

Jordart: Svartmylla o. sandbl. mulljord. Skogsbest.: Barr- o. björkskog. Manbyggn. uppf. 1900. Ekonomibyggn. uppf. 1903—06. 2 hästar, 1 unghäst, 15 nötkreatur, ett 10-tal svin, 5 får, c:a 30 höns. Arealen till största delen täckdikad. Gården till släkten på 1880-talet genom köp av nuv. äg:s moder. Nuv. äg: övertog den 1898.

Äg.: Gustav Adolf Andersson f. 1872. Son till Anders Johan Pettersson o. h. h. Anna Kristina Adamsdotter. Gift 1898 med Augusta Olivia f. Karlsson. Barn: Sigrid, Herbert, Cecilia.



Tranberga Norrgård

Postadr.: Basarpö.

Areal: Total 36,5 har, därav 6,5 åker, 30 skogs- o. betesmark. Tax.-v. 13.600.

Jordart: Svartmylla. Skogsbest.: Barr- o. lövskog. Manbyggn. uppf. på 1840-talet, restaur. 1937. Ekonomibyggn. uppf. på 1840-talet. 2 hästar, 2 unghästar, 14 nötkreatur, 5 svin, 2 får, ett 60-tal höns. Gården till släkten i början av 1800-talet genom Adam Magnus Jönsson, som efterträddes av sin måg Johan Oskar Karlsson, varefter den 1905 övertogs av dennes son, nuv. äg.

Äg.: Karl Johan Oskar Johansson f. 1878. Son till J. Oskar Karlsson o. h. h. Klara Sofia Adamsdotter. Gift 05 med Anna Viktoria f. Hjort. Barn: Karl, Karin, Ester, Tage, Erik.



Tranberga säteri

Postadr.: Basarpö. Tel. 12.

Areal: Total 275 har, därav 40 åker, 235 skogs- o. betesmark. Tax.-v. 79.000.

Jordart: Svartmylla o. sandbl. mulljord. Skogsbest.: Barr- o. lövskog. Manbyggn., flygel o. ekonomibyggn. uppf. på 1850-talet. 6 hästar, 35 nötkreatur, ett 10-tal svin, c:a 40 höns. Nuv. äg. har köpt gården från Karl Seger Pettersson, vilken innehaft den sedan 1938.

Äg.: S. Johansson.

Arr. (sedan 1933): Karl Sköld f. 1896. Gift 28 med Edit Maria f. Nilsson. Barn: Gudrun.



Tåbo

Postadr.: Basarpö.

Areal: Total 21 har, därav 5 åker, 16 skogs- o. betesmark. Tax.-v. 9.300.

Jordart: Sandmylla o. mossjord. Skogsbest.: Barrskog. Manbyggn. uppf. på 1860-talet, restaur. 1924. Ekonomibyggn. uppf. 1921. 1 häst, 5 kor, 2 ungdjur, 3 svin, 2 får, ett 40-tal höns. Gården till släkten 1910 genom köp av nuv. äg.

Äg.: Carl Johan Claeson f. 1864. Son till Klas Fredriksson o. h. h. Helena f. Johansson. Gift 1888 med Augusta Josefina f. Gustavsson. Barn: Ida.

Arr.: Mågen Ludvig Nestor f. 1890. Gift 17 med Ida Josefina f. Claeson. Barn: Karin, Ingrid.



Äng

Postadr.: Basarpö. Tel. 14.

Areal: Total 225 har, därav 25 åker, 200 skog. Tax.-v. 47.000.

Jordart: Sandbl. mulljord. o. mossjord. Skogsbest.: Barr- o. lövskog. Manbyggn. uppf. 1868. Ekonomibyggn. uppf. 1919. 6 hästar, 20 kor, ett 10-tal ungdjur, omkr. 20 svin, c:a 50 höns. Gården till släkten i slutet av 1700-talet. Framlidne äg. Olof Olsson övertog den 1912.

Äg.: Änkefru Ada Alfrida Olsson f. 1870. Dotter till P. A. Johansson o. h. h. Eva Maria Adolfsdotter. Gift 1890 med Olof Olsson f. 1865, död 30. Barn: Margit (gift 16 med Oskar Karlsson), Sara (gift 34 med Sigurd Nilsson), Hildur (gift 28 med Sten Kindström), Edit, Martin (gift 26 med Karin f. Andersson), Olof (gift 37 med Dagmar f. Johansson), Erik (gift 37 med Astrid f. Karlsson), Tore (gift 40 med Mabel f. Karlsson).



Öfrakulla

Postadr.: Basarpö. Tel. 8.

Areal: Total 41 har, därav 8 åker, 33 skogs- o. betesmark. Tax.-v. 16.600.

Jordart: Svart- o. sandmylla. Skogsbest.: Barr- o. lövskog. Manbyggn. uppf. 1895, flygel uppf. på 1600-talet. Ekonomibyggn. uppf. 1885. 2 hästar, 1 unghäst, 5—6 kor, 1 ungdjur, ett 10-tal svin, c:a 15 höns. Gården till släkten 1831 genom köp av nuv. äg:s farfar. Den övergick sedermera till nuv. äg:s fader och vid hans död till nuv. äg., som arrenderat den sedan 1904.

Äg.: Herman Karlsson f. 1876. Son till Karl Fredrik Johansson o. h. h. Maria Sofia f. Andersson. Gift 06 med Amanda Charlotta Johannesdotter f. 1882. Barn: Einar, Mabel, Astrid, Karl Axel.

Arr. (sedan 1931): Einar Karlsson f. 07. Son till äg.