



Trehörna

TREHÖRNA socken av Lysings härad omfattar en glest befolkad skogstrakt i Holaveden, vid Smålandsgränsen. Marken är uppfylld av berg. Jordarten utgöres av sandmylla, örjord med klappersten och något svartmylla. En del insjöar finnas, såsom Flugebosjön, Svarten, Trehörnasjön och Vangsen.

Bland egendomarna märkes Trehörna säteri.

Fornlämningar av större betydelse förekomma sparsamt. På ett berg söder om kyrkan finnas kumel, som blivit föremål för undersökning.

Areal: 95,72 kvkm. Enligt 1938 års fastighetstaxering är ägovidden: 740,91 har åker, 27,84 tomt och träd-

gård, 268,54 slätteräng, 69,6 kultiverad betesäng, 619,01 annan betesäng, 6.361,1 skogsmark, 1.115,73 övrig mark.

Jordbruksvärde: 1.154.000 kr.

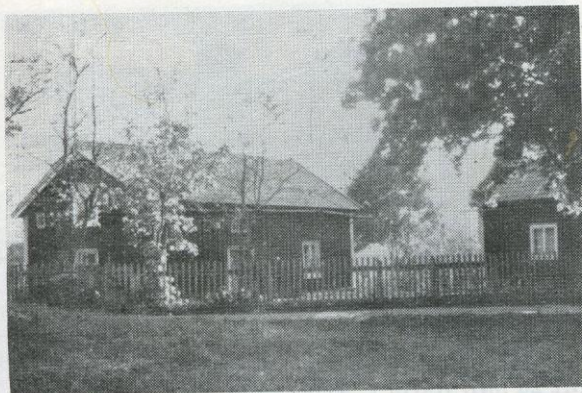
I jordbruksvärdet ingående värde å skogsmark: 227.700 kr.

Skogsvärde: 1.164.400 kr.

Invånarantal: 717 (1939).

Trehörna bildar eget pastorat, vilket förr var patronellt under säteriet Trehörna. — Socknen är relativt ung. Den bildades på 1640-talet av hemman från Stora Åby, Säby och Linderås efter framställning av Trehörna säteris dåvarande ägare. Tills 1895 räknades den delvis till Jönköpings län. 1905 överfördes hit en del av Rinna socken i Göstrings härad.

Kyrkan byggdes av trä 1861—62. — Kyrkoherde: Bjurek, Johan Samuel.



Bjärsjö

Postadr.: *Sommen.*

Areal: 120 har. Tax.-v. 21.000.

Jordart: Sandbl. stenbunden mylla på lerbl. botten. Skogsbest.: Barrskog. Manbyggn. uppf. i början av 1880-talet. Ekonomibygn. uppf. 1926. 2 hästar, 15 nötkreatur, 4 svin, 20 höns. Gården till släkten 1921 genom köp av nuv. äg. från Anders Perssons stbh.

Äg.: Anders Andersson f. 1872. Son till Anders Johansson o. h. h. Klara Lovisa. Barn: Gunnar, Berta, Anna.



Bjärsjö

Postadr.: *Sommen.*

Areal: Total 71 har, därav 9 åker, 62 skog. Tax.-v. 18.100.

Jordart: Stenbunden mylla på lerbotten. Skogsbest.: Barrskog. Manbyggn. uppf. i mitten av 1800-talet. Ekonomibygn. uppf. 1895—96. 2 hästar, 8 kor, 5—6 ungdjur, 2 svin, 15 höns. Nuv. äg. övertog gården efter sina föräldrar o. syskon 1923. Gården är utarrend. sedan 1933.

Äg.: Oscar Gustafsson f. 1878. Son till Nils G. Andersson o. h. h. Charlotta. Gift med Ellen. Barn: Mabel, Runa, Brita, Bengt.

Äg.: Äger dessutom Berga i Rinna s:n.



Drottningstorp

Postadr.: *Trehörna.*

Areal: Total 35 har, därav 6 åker, 29 skogs- o. hagmark. Tax.-v. 10.000.

Jordart: Svartmylla o. mossjord på ler- o. alvbotten. Skogsbest.: Barr- o. lövskog. Manbyggn. uppf. 1880. Ekonomibygn. uppf. på 1860-talet. 2 hästar, 8 kor, 2 ungdjur, 3—4 svin, 20 höns. Arealen delv. täckdikad. Gården till släkten 1872 genom Karl Pettersson o. h. h. Charlotta, vilka 1902 efterträdde av sin svärson, nuv. äg:s fader. Nuv. äg. tillträdde 1937.

Äg.: Karl Gustaf Karlsson f. 1875. Son till Otto Vilhelm Karlsson o. h. h. Klara f. Gustafsson. Gift med Kristina Josefina Pettersson f. 1868. Barn: Märta, Ingeborg f. 02, Erik Holger f. 03.

Äg.: Medl. av mejeri- o. slakterifören.



Ekeberg

Postadr.: *Trehörna.*

Areal: Total 125 har, därav 10 åker, 115 skog. Tax.-v. 22.800.

Jordart: Stenbunden lerbl. sandmylla på ler- o. sandbotten. Skogsbest.: Barrskog. Man- o. ekonomibygn. uppf. 1873, omb. 1931. 3 hästar, 8 kor, 10 ungdjur, 2 svin, 40—50 höns. Gården till släkten 1870 genom köp av nuv. äg:s morfader. Nuv. äg. efterträdde sin fader 1921.

Äg.: Karl Trybom f. 1878. Son till August Trybom o. h. h. Johanna. Gift med Hilma f. Olin. Barn: Ingemar



Ekeberg med Danarp

Postadr.: Trehörna. Tel. 8 Mossebo.

Areal: Total 62 har, därav 5 åker, 57 skogs- o. hagmark. Tax.-v. 11.000.

Jordart: Mulljord på alvbotten. Skogsbest.: Barr- o. lövskog. Manbyggn. uppf. 1823, restaur. 1936—37, flygel 1890. Ladug. uppf. 1865. 2 hästar, 1 unghäst, 7 kor, 4 ungdjur, 2—3 svin, 40 höns. Gården till släkten 1907 genom nuv. äg:s morbror Karl Andersson o. h. h. Klara f. Andersson, vilka brukade den till 1919, då den övertogs av nuv. äg.

Äg.: Einar Vilhelm Alm f. 30/10 1896. Son till Oskar Alm o. h. h. Matilda f. Haij. Gift 18 med Karin Johansson f. 1899, död 24. Barn: Sonja f. 19, Sven f. 20, Bertil f. 22. Omgift 28 med Hildur Gustavsson f. 16/12 01. Barn: Elvy f. 29, Solveig f. 30, Sixten f. 31, Bettan o. Elisabet f. 32, Inez f. 34, Ingmari f. 35, Siv f. 36, Gun f. 38.

Äg.: Nämndeman i 7 år. Ordf. i komm.-fullm., barnav- o. hälsov-nämnd. samt I. O. G. T. V. ordf. i skolstyr. o. komm.-stämman, led. av kyrkoråd. o. komm.-nämnd. samt pens.-nämnd. Godeman vid lantmåteriförrättningar.



Ekeberg Södergård

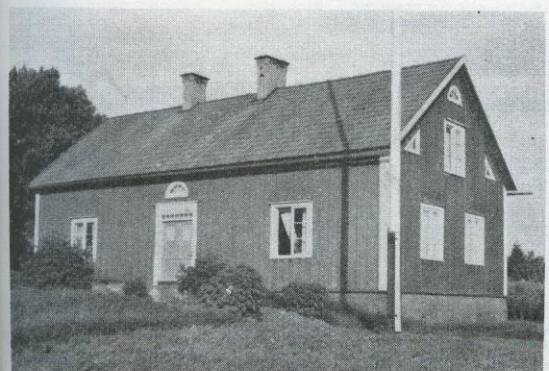
Postadr.: Trehörna.

Areal: Total 48 har, därav 8 åker, 32 skog. Tax.-v. 14.500.

Jordart: Stenbunden sandjord med inslag av lerjord. Skogsbest.: Barrskog. Manbyggn. uppf. i början av 1800-talet. Ekonomibygn. tillb. 1925. 2—3 hästar, 15 nötkreatur, 2 svin, 7 får, 30 höns. Nuv. äg. av gården efterträdde sin make Oskar Johansson år 1935. Från Slangeryd har tillköpts 14 har och dessutom äges en lägenhet om 25 har i Rinna s:n.

Äg.: Ankefru Hilma Johansson.

Brukare (sedan 1935): Erland Sanfridsson.



Finnarp

Postadr.: Sommen.

Areal: Total 65 har, därav 10 åker, 55 skog. Tax.-v. 15.100.

Jordart: Mossjord, stenbunden mylla på sandbl. boten. Skogsbest.: Barrskog. Man- o. ekonomibygn. uppf. på 1860-talet. 2 hästar, 12 nötkreatur, 2 svin, 30 höns. Gården till släkten 1928 genom köp av nuv. äg. från F. A. Staaf.

Äg.: Karl Fransson f. 1874. Son till Frans G. Andersson o. h. h. Sofia. Gift med Ester f. Johansson. Barn: Viktoria, Anny, Erik, Einar, Gunnar, Maria, Elsa.

Flugebo

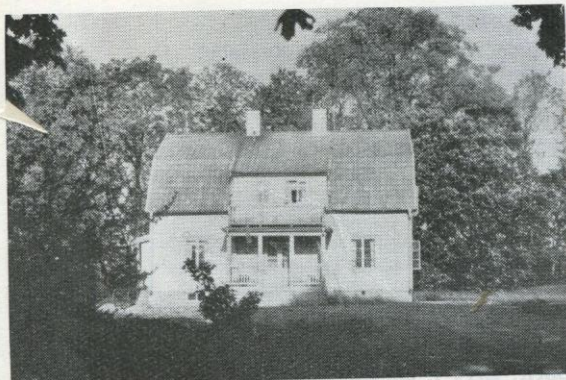
Postadr.: Linderås.

Areal: Total 125 har, därav 9,5 åker, 115 skogs-, betes- o. ängsmark, 0,5 tomt o. trädg. Tax.-v. 15.500.

Jordart: Mull- o. sandjord. Skogsbest.: Barr- o. delv. lövskog. Manbyggn. uppf. 1908, flygel 1909. Ekonomibygn. uppf. 1907. 2 hästar, 2 unghästar, 9 kor, 9 ungdjur, 10 svin, 14 får, ett 80-tal höns. Gården är elektrifierad från eget elverk. Gården till släkten 1848 genom köp av Petter Persson, som efterträddes av sin son, nuv. äg:s fader, som brukade den till 1887, då han utarrend. densamma. Nuv. äg. övertog den 1898.

Äg.: Karl Albert Karlsson f. 1877. Son till Karl Edvard Pettersson o. h. h. Johanna Charlotta f. Pettersson. Gift 03 med Anna Louise Andersson f. 1876. Barn: Astrid, Signe, Elmer, Nils, Herbert, Sven, Linnea, Vega, Ingrid, Sture.





Göteryd

Postadr.: *Sommen.*

Areal: Total 300 har, därav 30 åker, 270 skog. Tax.-v. 55.600.

Jordart: Stenbunden mylla o. mossjord. Skogsbest.: Barrskog med inslag av lövträd. Manbyggn. under uppförande (1940), flyglar uppf. för c:a 200 år sedan. Ekonomibygn. uppf. på 1850-talet. 6—7 hästar, 35 nötkreatur, 5—6 svin, 40 höns. Gården till släkten 1935 genom köp av nuv. äg. från bröderna Pettersson, Trehörna.

Äg.: Johan Sjöo f. 1892. Son till Karl August Sjöo o. h. h. Rosina. Gift med Elsa f. Andersson.



Haddemålen

Postadr.: *Trehörna.*

Areal: Total 30 har, därav 5 åker. Tax.-v. 8.500.

Jordart: Stenbunden jord. Skogsbest.: Bl. barrskog. Manbyggn. uppf. på 1880-talet, ekonomibygn. 1929. 1 häst, 5 kor, 2—4 svin, ett 20-tal höns. Nuv. äg. övertog gården genom arv.

Äg.: Johan Fredrik Karlsson f. 1873. Son till Karl Pettersson o. h. h. Hedda. Gift med Vilhelmina Johansson f. 1875. Barn: Axel f. 02, Hjalmar f. 08, Märta f. 10, Alvar f. 13, Edit f. 16 (gift med Ingvar Lindgren, barn: Lennart f. 39), Elsa f. 18, Ellen f. 22.

Arr.: Ingvar Lindgren.



Hallången

Postadr.: *Trehörna.*

Areal: Total 6 har, därav 5 åker, 1 skogs-, betes- o. ängsmark. Tax.-v. 10.900.

Jordart: Klapperstens- o. mossjord. Skogsbest.: Barrskog. Manbyggn. uppf. 1846, flygel 1875. Ekonomibygn. uppf. omkr. 1880, ladug. o. stall av äldre datum. Gården elektrifierad. 1 häst, 6 kor, 2 ungdjur, 2 svin, c:a 30 höns. Gården till släkten 1907 genom köp av nuv. äg:s fader.

Äg.: Per Oskar Trybom f. 1873. Son till August Trybom o. h. h. Johanna f. Johansson. Gift 1900 med Maria Charlotta Gustavsson f. 1871. Barn: Valborg, Alice.

Äg.: Kyrkovärd. Led. av kyrko- o. skolråd. Samt styr.-led. i Charlotta G. Behms stiftelse.



Hult Mellangård

Postadr.: *Trehörna.*

Areal: Total 80 har, därav 10 åker, 70 skog. Tax.-v. 18.900.

Jordart: Mossjord o. sandbl. mylla, en del stenbunden jord. Skogsbest.: Barrskog. Manbyggn. med flyglar uppf. 1877. Ladug. omb. 1908. Nuv. äg. efterträdde sin svärföräldrar 1913.

Äg.: Ernst Carlsson f. 1885.

Hult Norrgård, Hult Södergård, Hult Västergård, Hålan

TREHÖRNA

391



Hult Norrgård

Postadr.: Trehörna.

Areal: Total 80 har, därav 18 åker, 62 skog. Tax.-v. 18.900.

Jordart: Mossjord o. stenbl. sandmylla. Skogsbest.: Barrskog. Manbyggn. uppf. på 1870-talet o. ekonomibyggn. 1932, renov. av nuv. äg. 3 hästar, 16 nötkreatur, 3 svin, 20 höns. Gården till slakten 1926 genom köp av nuv. äg. från C. Andersson.

Äg.: David Johansson f. 1882.



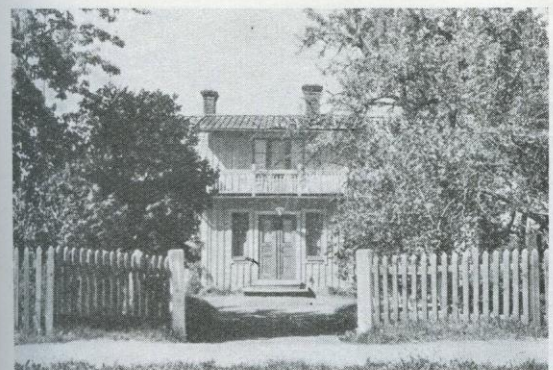
Hult Södergård

Postadr.: Trehörna.

Areal: Total 73 har, därav 8 åker. Tax.-v. 18.000.

Jordart: Stenbunden jord, mossjord o. något svartmylla. Skogsbest.: Barr- o. lövskog. Manbyggn. uppf. i början av 1800-talet. Ekonomibyggn. uppf. 1902. 2 hästar, 10–14 nötkreatur. Nuv. äg. övertog gården på arrende efter sina föräldrar 1912 o. inköpte den 1930.

Äg.: Carl Gustafsson f. 1869. Son till Gustaf Petersson o. h. h. Klara f. Larsson. Barn: Ivar, Ebba, Gunnar, Märta, Greta.



Hult Västergård

Postadr.: Trehörna.

Areal: Total 75 har, därav 15 åker, 60 skogs- o. betesmark. Tax.-v. 21.100.

Jordart: Moss- o. klapperstensjord. Skogsbest.: Barr- o. delv. lövskog. Manbyggn. uppf. omkr. 1875, flygel 1875. Ekonomibyggn. uppf. 1934. Cementerad gödselstad. Gården elektrifierad. 3 hästar, 11 kor, 6 ungdjur, 2 svin, ett 20-tal höns. Gården till slakten 1931 genom köp av Albert Karlssons stbh.

Arr. (sedan 1934): Karl Karlsson f. 1892. Son till August Karlsson o. h. h. Johanna f. Andersson.



Hålan

Postadr.: Trehörna.

Areal: Total 42 har, därav 12 åker, 30 skog. Tax.-v. 14.000.

Jordart: Mossjord o. stenbunden jord. Skogsbest.: Bl. barrskog. Manbyggn. uppf. på 1800-talet. Ekonomibyggn. uppf. på 1920-talet. 3 hästar, 8 kor, 3 ungdjur, 4–5 svin, 4 får, ett 30-tal höns. Gården till slakten genom köp 1913.

Äg.: Leonard V. Carlsson f. 1863. Son till J. V. Karlsson o. h. h. Konstansia. Gift med Hulda Olivia Ferb f. 1866. Barn: Nils f. 1896, Greta f. 01.

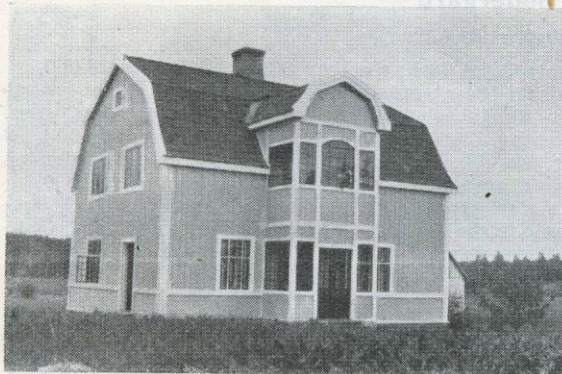


Hålan

Postadr.: Trehörna.

Areal: Total 50 har, därav 6 åker. Tax.-v. 11.000.
Jordart: Mossjord o. stenbunden jord. Skogsbest.: Bl. barrskog. Manbyggn. uppf. 1908, ekonomibyggn. 1905. 1 häst, 7 kor, 4 ungdjur, 4 svin, 3 får, 30 höns. Nuv. äg. köpte gården av sin fader 1925.

Äg.: Per Alfred, Gustav Adolf o. Anders Farman Svensson f. resp. 1872, 1875 o. 1877. Söner till Sven Olof Svensson o. h. h. Hedvig.



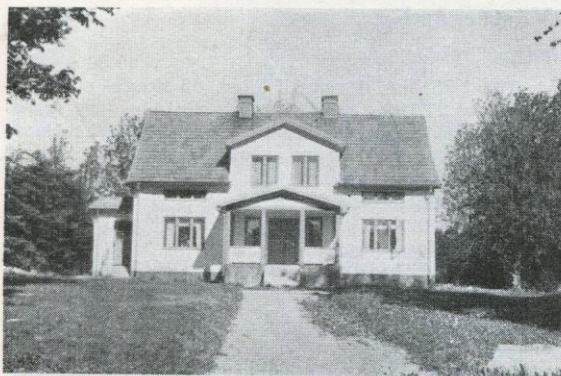
Hålan

Postadr.: Trehörna.

Areal: Total 25 har, därav 5 åker, 20 skog. Tax.-v. 8.000.

Jordart: Sand- o. lerjord. Skogsbest.: Bl. barrskog. Manbyggn. uppf. 1921, ekonomibyggn. 1928. 1 häst, 6 kor, 2 ungdjur, 4 svin, ett 20-tal höns. Gården till släkten genom köp 1916.

Äg.: August H. Svenssons stbh. A. H. S. f. 1866, död 33. Gift med Jenny Gustavsson f. 1872. Barn: Holger f. 10, Herta f. 12 (gift med Arvid Pål f. 1900, barn: Sven Olof, Gun-Britt, Majlis, Leif).



Hägna

Postadr.: Trehörna.

Areal: Total 295 har, därav 17,5 åker, 277,5 skog. Tax.-v. 56.700.

Jordart: Stenbl. mylla på lerbotten. Skogsbest.: Barr- o. lövskog. Manbyggn. uppf. 1937—38. Den förutvarande byggn. nedbrann till grunden 1936. Flygel uppf. för c:a 100 år sedan. Gården har 6 underlydande torp med en sammanlagd kreatursbesättn. av 2 hästar, 20 kor. Nuv. äg. inköpte gården 1935 av Maria Johansson.

Äg.: Handlanden O. Aronsson, Sommen.
Arr. (sedan 1935): Karl Axelsson.



Kopparp

Postadr.: Trehörna.

Areal: 4 har åker. Tax.-v. 8.100.

Jordart: Mossjord. Skogsbest.: Bl. barrskog. Manbyggn. uppf. 1900, ekonomibyggn. 1930. 1 häst, 5 kor, 3—4 svin, ett 20-tal höns. Gården till släkten genom köp.

Äg.: Gustav A. Svenssons stbh. G. A. S. f. 1865, död 25. Son till Sven Svensson o. h. h. Eva. Gift med Amanda Karlsson f. 1877. Barn: Konrad f. 08, Gunnar f. 10, Signe f. 12, Sven f. 15, Simon f. 18.

Rödjet, Rönnestad, Sandkulla Lilla

TREHÖRNA

393



Rödjet

Postadr.: Trehörna.

Areal: Total 187,5 har, därav 13 åker, 174 skog. Tax.-v. 28.100.

Jordart: Sandbl. lermylla. Skogsbest.: Barr- o. lövskog. Manbyggn. uppf. i slutet av 1700-talet. En ny manbyggn. uppf. 1939. Ekonomibygn. uppf. 1928. 4 hästar, 20 nötkreatur, 4 svin, 20 höns. Gården inköptes av nuv. äg. 1928 från Kronan. Den har tidigare varit fänriksboställe.

Äg.: Sanfrid Gustafsson f. 1895. Son till Gustaf Gustafsson o. h. h. Helena. Gift med Valborg f. Gustafsson. Barn: Vera, Irma, Olle, Siri, Inga-Britt.



Rönnestad

Postadr.: Trehörna.

Areal: Total 100 har, därav 10 åker, 90 skogs- o. hagmark. Tax.-v. 13.600.

Jordart: Svart- o. sandmylla på alvbotten. Skogsbest.: Barr- o. lövskog. Manbyggn. uppf. 1860. Ekonomibygn. uppf. 1914. 2 hästar, 1 unghäst, 1 tjur, 10 kor, 5 ungdjur, 3 svin, 7 får, 20 höns. Gården till släkten 1896 genom arrende av nuv. äg:s fader, som köpte den 1900. Nuv. äg. övertog den efter faderns död 1934.

Äg.: Karl August o. Vilhelm Karlsson. Söner till Karl Johan Gustavsson o. h. h. Kristina f. Andersson.



Rönnestad

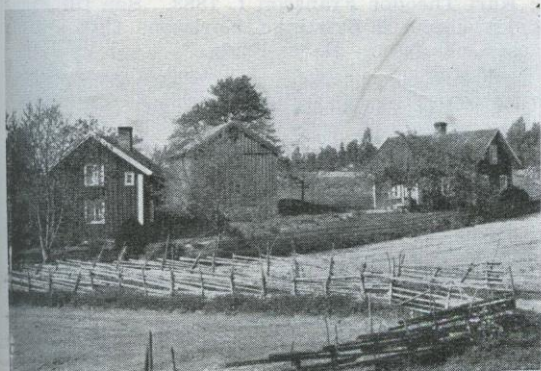
Postadr.: Trehörna.

Areal: 9 har åker. Tax.-v. 13.400.

Jordart: Stenbunden mylla o. något mossjord. Skogsbest.: Barrskog. Manbyggn. uppf. 1925. Ekonomibygn. uppf. 1905. 2 hästar, 12 nötkreatur, 2 svin, 7 får, 20 höns. Gården har varit i släkten i flera generationer. Nuv. arr. brukar den sedan 1905.

Äg.: Augusta Magnusson.

Arr.: Emil Gustafsson f. 1887. Son till Gustaf Magnusson o. h. h. Augusta f. Magnusson.



Sandkulla Lilla

Postadr.: Trehörna.

Areal: Total 165 har, därav 15 åker, 150 skogs- o. hagmark. Tax.-v. 22.500.

Jordart: Mossjord o. sandmylla på sandbotten. Skogsbest.: Barr- o. lövskog. Manbyggn. uppf. 1890, flygel på 1800-talet. Ekonomibygn. uppf. 1940, magasin samtid. 3 hästar, 1 unghäst, 10 kor, 5 ungdjur, 3—4 svin, 50 höns. Gården till släkten på 1800-talet genom Per August Larsson o. h. h. Karolina Andersdotter, vilka brukade den till 1920, då den övertogs av Anders Viktor Pettersson. Nuv. äg. tillträdde 1937.

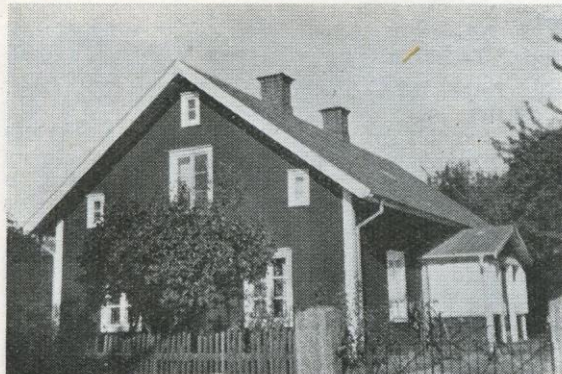
Äg.: Axel Pettersson o. svågern Axel Gustavsson. A. P. son till Anders Viktor Pettersson o. h. h. Klara Josefina f. Bäck. A. G. gift 27 med Gulli Maria Pettersson. Barn: Ann-Mari.

Arr.: Karl Gustavsson.

Sandkulla Lilla Mellangården, Sandkulla Lilla Södergården Skruvhult Norrgård, Skrångstorp

394

TREHÖRNA



Sandkulla Lilla, Mellangården

Postadr.: Trehörna. Tel. 8.

Areal: Total 50 har, därav 8,5 åker, 41 skogs- o. betesmark, 0,5 tomt o. trädg. Tax.-v. 14.200.

Jordart: Överv. mossjord, något sandjord. Skogsbest.: Barr- o. lövskog. Manbyggn. uppf. 1892, flygel 1930. Ekonomibygn. uppf. 1897. 2 hästar, 6 kor, 2 ungdjur, 4 svin, 35 höns. Gården till släkten 1709 genom köp av Lars Persson, som efterträddes av sin son Per Larsson, vilken 1793 delade gården, varvid sonen Lars Persson erhöi en del. Dennes son Lars Larsson övertog sedermera egend., som han överlät på sin son, Karl Larsson. Dennes son Axel övertog gården 1919 o. brukade den till sin död 1930, då den övergick till stbh.

Äg.: Axel Larssons stbh. A. L. f. 1879, död 30. Son till Karl Larsson o. h. h. Hedda f. Andersson. Gift 19 med Elin Viktoria Strömstedt f. 1882. Den sistnämnda omgift 34 med Janne Herman Karlsson f. 1866.

Arr. (sedan 1935): John Grahn f. 02. Gift 35 med Elsa Karlsson f. 05. Barn: Gustav, Alva.

Sandkulla Lilla, Södergården

Postadr.: Trehörna.

Areal: Total 50 har, därav 8,5 åker, 41 skogs- o. betesmark, 0,5 tomt o. trädg. Tax.-v. 12.800.

Jordart: Överv. moss- o. sandjord. Skogsbest.: Barr- o. delv. lövskog. Manbyggn. uppf. 1930, flygel på 1800-talet. Ekonomibygn. uppf. omkr. 1890-talet. Vattenledning indragen i manbyggn., ladug. o. stall. 2 hästar, 5 kor, 4 ungdjur, 4 svin, ett 30-tal höns. Gården till släkten troligen 1868. Förste kände äg. är Lars Persson, som efterträddes av sin son Anders Larsson, var- efter gården 1891 övertogs av dennes son, Viktor Andersson, vilken innehade den till sin död.

Äg.: Viktor Anderssons stbh. V. A. f. 1872, död 33. Son till Anders Larsson o. h. h. Lovisa f. Johansson. Gift 05 med Augusta Matilda Andersson f. 1873. Barn: David f. 07, Gerda f. 09, Märta f. 11, Viola f. 14.

Arr.: David Andersson f. 07. Son till Viktor Andersson.

Skruvhult Norrgård

Postadr.: Trehörna.

Areal: Total 64 har, därav 9 åker, 55 skog. Tax.-v. 18.400.

Jordart: Stenbunden mylla o. sandbl. jord. Skogsbest.: Barrskog. Manbyggn. uppf. för c:a 100 år sedan. Ekonomibygn. uppf. för c:a 75 år sedan. 2 hästar, 15 nötkreatur, 3 svin, 20 höns. Nuv. äg. köpte gården 1928 från Gustava Hurtig, en avlägsen släkting till hans maka.

Äg.: Karl Theodor Fransson f. 1883. Son till Frans Otto Karlsson o. h. h. Kristina f. Karlsson. Gift med Ida Matilda f. Johansson. Barn: Frida.

Skrångstorp

Postadr.: Sommen.

Areal: Total 100 har, därav 10 åker, 90 skog. Tax.-v. 17.800.

Jordart: Mossjord samt stenbunden mylla på sandbl. botten. Skogsbest.: Barrskog. Manbyggn. med flyglar uppf. 1862. Ekonomibygn. uppf. samtid. 2—3 hästar, 13 nötkreatur, 2 svin, 20 höns. Gården har varit i släktens ägo i flera generationer. Nuv. äg. efterträdde sin fader 1913.

Äg.: Karl o. Arvid Södergren. Söner till Karl Otto Södergren o. h. h. Anna f. Andersson.



Stubben

Postadr.: Trehörna.

Areal: Total 88 har, därav 5 åker, 83 skogs- o. ängsmark. Tax.-v. 15.000.

Jordart: Mulljord. Skogsbest.: Bl. barr- o. lövskog. Manbyggn. uppf. 1855, ekonomibyggn. 1929. 1 häst, 8 kor, 2 ungdjur, 3 svin, 30 höns. Gården har varit i släktens ägo i fyra generationer.

Äg.: Josef Gustavsson f. 31/12 03. Son till Anders August Gustavsson o. h. h. Klara Kristina.

Svärdsfalla

Postadr.: Trehörna. Tel. 6 Rödje.

Areal: Total 418,5 har, därav 30 åker, 333 skog, 55 betes- o. ängsmark, 0,5 tomt o. trädg. Tax.-v. 84.000.

Jordart: Överv. lerbl. svartmylla, delv. mossjord. Skogsbest.: Barr- o. delv. lövskog. Manbyggn. uppf. 1865, flygel 1935. Ladug. o. stall uppf. 1924, magasin 1925. Vattenledning indragen i manbyggn., flygel, ladug. o. stall. Gården elektrifierad. 5 hästar, varav 1 hingst, 4 unghästar, 20 kor, 10 ungdjur, 4 svin, 10 får, ett 20-tal höns. Arealen delv. rördikad. Gården har eget el.-verk. Egend. till släkten 1920 genom nuv. äg.

Äg.: Karl Alfred Andersson f. 1865. Son till Anders Persson o. h. h. Katarina Johansdotter. Gift 1893 med Anna Matilda Karlsson f. 1866, död 37. Barn: Elna, Anna, David, Alfred, Samuel, Alice.

Arr. (sedan 1935): Alfred Andersson f. 03. Son till äg. Gift 35 med Aina Henriksson f. 09. Barn: Ingemar, Karin.

Arr.: Led. av komm.-nämnd., hälsov.-, tax.-, pens.- o. kristidsnämnd., skolstyr., kyrkoråd. o. fattigv.-styr.



Söråsen

Postadr.: Trehörna. Tel. 9 Bonderyd.

Areal: Total 43 har, därav 3,5 åker, 39,5 skogs- o. hagmark. Tax.-v. 5.700.

Jordart: Mossjord o. svartmylla på örboten. Skogsbest.: Barr- o. lövskog. Manbyggn. uppf. 1887, restaur. 1936. Ekonomibyggn. uppf. 1890. 1 häst, 2 unghästar, 4 kor, 2 ungdjur, 4 svin, 25 höns. Gården till släkten 1871 genom nuv. äg:s fader. Nuv. äg. tillträdde 1912.

Äg.: Frans Valfrid Vallinder f. 1874. Son till Johan August Stark o. h. h. Eva Charlotta f. Brant. Gift 12 med Sigrid Viola Pettersson f. 1885. Barn: Ingrid Viola f. 14, Elsa Vilhelmina f. 15, Göta f. 19, Sture Gösta f. 20.

Äg.: Ordf. i valnämnd. i 25 år. V. ordf. i fattigv.-styr., nykterhets- o. barnav.-nämnd. Led. av tax.-nämnd., komm.-nämnd. o. komm.-fullm. Skiftesgodeman o. huvudman i Stora Åby Sparbank. Revisor i Trehörna erkända lokalsjukkassa. Sergeant i I 4:s reserv.



Trehörna säteri

Postadr.: Trehörna.

Areal: Total 650 har, därav 21,5 åker. Tax.-v. 132.800.

Jordart: Stenbl. mylla samt mossjord. Skogsbest.: Barrskog. Manbyggn. som består av två flyglar äro uppf. 1795 resp. 1935. Ekonomibyggn. c:a 50 år gamla. Trehörna säteri har gamla anor och flera ståndspersoner ha varit ägare. År 1908 testamenterades detsamma av fru Gustava Behm till en stiftelse till förmån för sjuka och fattiga i Trehörna socken.

Äg.: Charlotta G. Behms stiftelse.

Arr. (sedan 1930): Karl Edström.





Ödebjörnarp

Postadr.: Trehörna.

Areal: Total 99 har, därav 7,5 åker, 91,5 skogs- o. hagmark. Tax.-v. 28.100.

Jordart: Sandmylla o. mossjord på örboten. Skogsbest.: Barr- o. lövskog. Manbyggn. uppf. 1884, flygel 1930. Ekonomibyggn. uppf. 1894. 2 hästar, 1 unghäst, 10 kor, 4 ungdjur, 4—5 svin, 5 får, 20 höns. Gården till släkten 1867 genom nuv. äg:s fader. Nuv. äg. tillträdde 1902.

Äg.: Karl David Pettersson f. 1873. Son till Per Magnus Eliasson o. h. h. Eva Sofia f. Jacobsson.

Äg.: F. d. led. av komm.- o. tax.-nämnd. samt fattigv.-styr.



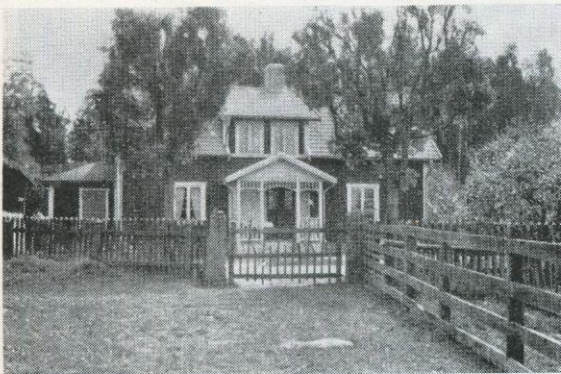
Ödebjörnarp

Postadr.: Trehörna. Tel. 10 Rödje.

Areal: Total 49,5 har, därav 6 åker, 43,5 skogs- o. hagmark. Tax.-v. 12.700.

Jordart: Svartmylla o. mossjord på alvbotten. Skogsbest.: Barr- o. lövskog. Manbyggn. uppf. på 1880-talet. Ekonomibyggn. uppf. 1917. 2 hästar, 1 unghäst, 8 kor, 4 ungdjur, 2 svin, 30 höns. Gården till släkten 1905 genom nuv. äg:s fader. Nuv. äg. tillträdde 1938.

Äg.: Allan Gunnar Karlsson f. 19. Son till Karl David Karlsson o. h. h. Ester f. Lind.



Ödebjörnarp, Kuren

Postadr.: Trehörna.

Areal: Total 35 har, därav 5 åker, 30 skogs- o. hagmark. Tax.-v. 9.200.

Jordart: Mossjord o. svartmylla på örboten. Skogsbest.: Barr- o. lövskog. Manbyggn. uppf. 1868, restaur. 1928. Ekonomibyggn. uppf. 1908, magasin 1930. 2 hästar, 7 kor, 2 ungdjur, 4—6 svin, 25 höns. Gården till släkten 1895 genom nuv. äg:s fader, som brukade den till 1924, då den övertogs av nuv. äg.

Äg.: Karl Viktor o. Oskar Fredrik Andersson f. resp. 1872 o. 1880. Söner till Anders F. Andersson o. h. h. Johanna Johansdotter.

Äg.: Medl:r av mejeri- o. slakterifören. samt andelsmejeriet.



Ödebjörnarp, Skogäng

Postadr.: Trehörna. Tel. 14 Rödje.

Areal: Total 34,52 har, därav 5 åker, 29,52 skogs- o. hagmark. Tax.-v. 9.200.

Jordart: Mossjord o. svartmylla på alvbotten. Skogsbest.: Barr- o. lövskog. Manbyggn. uppf. 1850, flygel 1928. Ekonomibyggn. uppf. 1894, magasin 1917. 2 hästar, 1 unghäst, 6 kor, 4 ungdjur, 2—4 svin, 7 får, 40 höns. Gården till släkten 1883 genom nuv. äg:s fader. Nuv. äg. tillträdde 1916.

Äg.: Karl David Karlsson f. 1892. Son till Karl Viktor Karlsson o. h. h. Helga Lovisa f. Dahl. Gift 16 med Elin Sofia Andersson f. 1888, död 38. Barn: Nils Elis David f. 19, Karl Paul Torsten f. 20, Bror Bertil Elias f. 23, Rune Daniel f. 24, Eskil Simon f. 30.