



Viby

VIBY socken av Vifolka härad, nordost om Mjölby, i södra utkanten av Östgötaslätten, är övervägande slättbygd. Jordarten är sandmylla. Vid Mantorps stationssamhälle finnas mejeri, kvarn, såg- o. snickerifabrik, möbelverkstad samt skjortfabrik.

Fornminnen: Ej mindre än nio runstenar finnas eller har funnits här, därav ett par vid kyrkan, tre på den s. k. Galgbacken samt en å ett gravfält vid Kårarp, där det även finns andra resta stenar och en domarring. Vid Uljeberg förekomma kummel och järnåldersgravfält. Gravhögar finnas för övrigt vid Klämmestorp, Olovstorp, Viby Källgård m. fl. ställen.

Areal: 24,25 kvkm. Enligt 1938 års fastighetstaxering är ägovidden: 1.581,75 har åker, 29,95 tomt och trädgård, 22,3 kultiverad betesäng, 201,15 annan betesäng, 398,68 skogsmark, 28,55 övrig mark. Jordbruksvärde: 2.051.300 kr. I jordbruksvärdet ingående värde å skogsmark: 17.600 kr. Skogsvärde: 68.500 kr. Tomt- och industrivärde: 14.900 kr. Invånarantal: 1.102 (1939).

Viby är sedan 1572 annex till Veta. "Vyby skurnsteen" nämnes med präst 1335.

Kyrkan, som delvis härstammar från medeltiden, består av torn och långhus. Under golvet märkes Götherhjelmiska gravvalvet.

Kyrkoherde: Kontraktsprost Liljedorff, Magnus.



Alkarp

Postadr.: Mantorp. Tel. 15 A Västerlösa.

Areal: Total 100 har, därav 75 åker, 25 skogs- o. betesmark. Tax.-v. 81.500.

Jordart: Mull-, moss- o. dungjord samt sandmylla. Skogsbest.: Barr- o. lövskog. Manbyggn. omb. 1900, två flyglar uppf. 1900. Ekonomibyggn. tillb. 1914. Gården elektrifierades 1918. 10 hästar, 40 nötkreatur, 10—12 svin, 15 får, 100 höns. Arealen rördikad.

Äg.: Karl Erik Hjalmar Pettersson f. 1883. Son till Johan August Pettersson o. h. h. Anna Kristina f. Landon.

Äg.: Kyrkovärd, led. av komm.-fullm., v. ordf. i fattigv.-styr. o. barnav.-nämnd., kyrkoråd. o. folkskolestyr., led. av tax.-nämnd., pastoratskyrkoråd. o. boställstyr., styr.-led. i Svartådalens elektriska kraft- o. distributionsfören., skiftesgodeman. Huvudman i Vifolka Sparbank. Ägodelningsnämndeman.



Alkarp

Postadr.: Mantorp.

Areal: Total 30 har, därav 21,38 åker, 8,62 skogs- o. betesmark. Tax.-v. 26.100.

Jordart: Lera samt dung- o. mossjord. Manbyggn. uppf. på 1700-talet, flygel i mitten av 1800-talet. Ekonomibyggn. något äldre, tillb. i början av 1900-talet. 3 hästar, 1 unghäst, 10 kor, 5—6 ungdjur, 2 svin, c:a 40 höns. Gården till släkten 1899 genom köp av Johan Magnus Danielsson (gift med Johanna f. Larsson) o. svärsonen Viktor Andersson (gift med Johanna Matilda, död 1940). Efter V. Anderssons död blev dottern Signe Matilda deläg. i gården. År 1906 gifte Johanna Matilda Andersson om sig med Johan Peter Glans, som samma år övertog gården. Han brukade den till 1923, då han efterträddes av sin hustrus svärson, Frans Einar Björnell.

Äg.: Signe Matilda Björnell f. Andersson. Gift med Frans Einar Björnell f. 1893, död 36. Barn: Elis, Eina, Ingrid.

Berget

Postadr.: Mantorp.

Areal: 7 har åker. Tax.-v. 7.500.

Jordart: Sandjord, dunglera o. mulljord. Man- o. ekonomibyggn. utflyttades omkr. 1850. Gården elektrifierad. 2 hästar, 4—5 kor, 5—6 svin, 40 höns. Arealen rördikad. Gården inköptes 1890 av nuv. äg:s fader, som innehade den till sin död 1917, då den övergick till stbh., i vars ägo den var till 1921, då nuv. äg tillträdde.

Äg.: Kurt Andreas Andersson f. 1885. Son till Karl Alfred Andersson o. h. h. Charlotta f. Gustavsson. Gift 15 med Augusta Karolina f. Karlsson. Barn: Sven Erik, Sten, Anna Lisa (fosterdotter).

Furuträd

Postadr.: Mantorp.

Areal: Total 25 har, därav 15 åker, 10 skogs- o. betesmark. Tax.-v. 15.900.

Jordart: Sandjord o. svartmylla. Skogsbest.: Barr- o. något lövskog. Manbyggn. uppf. i slutet av 1700-talet, tillb. i slutet av 1800-talet, flygel o. ladug. uppf. omkr. 1880. 2 hästar, 6 kor, svin till husbehov, 30—40 höns. Arealen täckdikad. Gården till släkten 1889 genom köp av nuv. äg.

Äg.: Änkefru Hulda Karolina Hansen f. 1872, gift med Rasmus Hansen (död). Barn: Alice f. 02, Viola f. 06, Villy f. 09, Lennart f. 15.

Hjälme stad

Postadr.: Normlösa. Tel. 29 Gottlösa.

Areal: Total 21,5 har, därav 15 åker, 6,5 skogs- o. betesmark. Tax.-v. 19.300.

Jordart: Svartmylla på lerbotten o. något sandjord. Skogsbest.: Barrskog. Av manbyggn. är den ena av äldre datum, tillb., den andra uppf. omkr. 1930. Ekonomibyggn. uppf. 1920—30. 3 hästar, 7 nötkreatur, 4 svin, 40—50 höns. Arealen täckdikad. Gården till släkten 1910 genom köp av nuv. äg. Jordbruket arrend. sedan 1929 av sonen John Stenberg.

Äg.: Byggmästare Alfred Stenberg f. 1859. Son till Anders Andersson o. h. h. Britta Stina. Gift med Klara f. Gabrielsson. Barn: Otto, Ester, Judit, John.

Äg.: Auktionist, upprättat bouppteckningar o. arvskiften.



Karlsro

Postadr.: Mantorp. Tel. 8.

Areal: 15 har åker, 15,5 skogs- o. kultiv. betesmark. Tax.-v. 29.000, å areal i Veta s:n 25.800.

Jordart: Sandmylla o. mulljord på syrsandsbotten. Manbyggn. uppf. 1913. Ekonomibyggn. uppf. ungefär samtid. 12 kor o. ungdjur, c:a 100 svin. Gården inköptes 1913, och 1918 tillköptes mark från Mantorps gård.

Äg.: Carl Johansson f. 1882. Gift med Augusta Larsson, f. 1883, död 18. Barn: Tage, Vera.



Klämmestorp

Postadr.: Mantorp.

Areal: 25 har åker. Tax.-v. 31.900.

Jordart: Lermylla o. syrsand. Skogsbest.: Barrskog. Manbyggn. uppf. på 1700-talet, påbyggd 1892, flygelbyggn. uppf. 1850. Ekonomibyggn. uppf. 1870, tillb. 1905, magasin uppf. 1899. Gården elektrifierades 1918. 3 hästar, 20 nötkreatur, 10 svin, 30 höns. Arealen täckdikad med rör. Gården arrend. sedan 1937 av nuv. brukaren. Den var till 1823 trumpetareboställe.

Äg.: Staten.

Arr.: Folke Fallsberg f. 04. Son till Carl Larsson, Fallsberg, Gammalkils s:n, o. h. h. Alma Åstrand. Gift 38 med Alva Pettersson från Groveda, Tjärstads s:n.



Luntan, Berget

Postadr.: Mantorp. Tel. 14 B Västerlösa.

Areal: Total 44,5 har, därav 32,5 åker, 12 skogs- o. betesmark. Tax.-v. 38.600.

Jordart: Dungjord o. sandbl. lerjord. Skogsbest.: Barrskog. Manbyggn. uppf. 1847, tillb. 1921. Ladug., stall o. loge uppf. 1914, magasin 1927. 4 hästar, 27 kliniskt undersökta S. R. B.-nötkreatur, 5 svin, 30 höns. Arealen täckdikad. Gården till släkten på 1840-talet genom Anders Danielsson, som efterträddes av Lars o. Anders Andersson, varefter gården övergick till Axel Pettersson, nuv. äg:s fader.

Äg.: Axel Helmer Pettersson f. 1892. Son till Axel Pettersson o. h. h. Charlotta f. Andersson. Gift med Elsa Törnqvist f. 09. Barn: Lars Arne f. 32.

Äg.: Ordf. i Viby kontrollfören.



Luntan Fräsegård

Postadr.: Mantorp.

Areal: Total 47,5 har, därav 32,5 åker, 15 skogs- o. betesmark. Tax.-v. 39.000.

Jordart: Dung- o. syrsandsjord. Skogsbest.: Barrskog. Manbyggn. uppf. på 1840-talet, om- o. tillb. flera gånger. Loge uppf. på 1880-talet, ladug. 1899. 5 hästar, 3 unghästar, 21 S. R. B.-nötkreatur, 5 svin, 50 höns. Arealen täckdikad. Gården till släkten 1898 genom köp av A. Nilsson.

Äg.: August Nilssons stbh. A. N. gift med Anna f. Gustafsson. Barn: Helmer, Valborg, Erik, Holger, Gunnar.



Luntan Storgård

Postadr.: Mantorp. Tel. 50 Västerlösa.

Areal: Total 35 har, därav 30 åker, 5 betesmark. Tax.-v. 35.000.

Jordart: Svartmylla på lerbotten o. något klapperstensjord. Manbyggn. troligen uppf. på 1840-talet. Ladug. uppf. 1916, magasin m. m. 1920. 5 hästar, 18 kliniskt undersökta nötkreatur av S. R. B.-ras, 4 svin, 50 höns. Arealen täckdikad. Gården till släkten 1920 genom köp av nuv. äg.

Äg.: Gunhard Svensson f. 1886. Son till S. J. Svensson o. h. h. Josefina f. Svensson. Gift med Signe Maria f. Andersson. Barn: Sven Gunnar f. 17.

Luntan Storgård

Postadr.: Sjögestad.

Areal: Total 23,5 har, därav 20 åker, 3,5 betesmark. Tax.-v. 26.400.

Jordart: Dungjord o. något syrsandsjord. Manbyggn. uppf. på 1840-talet, om- o. tillb. 1933. Ladug. o. stall uppf. 1912, en del av äldre datum. 3 hästar, 12 nötkreatur av S. R. B.-ras, 10 svin, 2 får, 40 höns. Arealen täckdikad. Gården till släkten 1917 genom köp av A. P. Johansson.

Äg.: A. P. Johanssons stbh.

Arr.: Stbh.-deläg. Gunnar Johansson f. 1897. Son till A. P. Johansson o. h. h. Anna Charlotta f. Andersson. Gift med Ellen Viktoria f. Johansson. Barn: Kerstin Inger Elisabet f. 35.



Lönebostället

Postadr.: Mantorp.

Areal: 18 har åker, 22 skog, 0,8 ängsmark samt tomt o. trädg. Tax.-v. 29.800.

Jordart: Ler- o. sandmylla samt dungjord på lerbotten. Skogsbest.: Barrskog. Manbyggn. uppf. i mitten av 1800-talet, restaur., flygel uppf. på 1860-talet. Magasin uppf. på 1860-talet, svinhus m. m. 1918, ladug. o. loge 1921. 3 hästar, 8 kor, 4 ungdjur, 2—3 svin, höns till husbehov. Arealen rördikad. Gården till släkten 1887 genom arrende av nuv. arr:s fader. Nuv. arr. tillträdde 1920. Den är f. d. komministerboställe.

Äg.: Veta o. Viby pastorat.

Arr.: Edvin Classon f. 22/11 1889. Son till Clas Pettersson o. h. h. Klara Karlsdotter. Gift 16 med Ester f. Andersson. Barn: Harry f. 17, Anna Lisa f. 18, Stig f. 22.



Mörby Norrgård

Postadr.: Mantorp. Tel. 14 Gottlösa.

Areal: Total 67 har, därav 50 åker, 17 betesmark. Tax.-v. 71.400.

Jordart: Lermylla. Manbyggn. med flyglar uppf. i början av 1800-talet. Ekonomibygn. uppf. på 1850-talet, tillb. 1908. Gården elektrifierades 1918. 7 hästar, 35 nötkreatur, 2 svin, 70 höns. Traktordrift. Arealen rördikad. Trädg. med ett 50-tal fruktträd finnes. Gården till släkten för omkr. 200 år sedan. Förste kände äg. är nuv. äg:s morfar Jan Magnus Jaensson, som övertog gården omkr. 1850. Hans dotter Selma blev gift med Herman Jonsson, vilken övertog gården 1900 och innehade den till sin död 1901, varefter den övergick till stbh., i vars ägo den var till 1937, då nuv. äg. tillträdde.

Äg.: Janne Hermansson f. 1887. Son till Herman Jonsson o. h. h. Selma f. Jansson. Gift 27 med Hanna f. Lundin. Barn: Hans, Siv.





Mörby Skattegård

Postadr.: Mantorp.

Areal: Total 5,45 har, därav 4 åker, 1,45 betesmark, tomt m. m. Tax.-v. 7.000.

Jordart: Huvudsakl. svartmylla o. sandjord. Skogsbest.: Bl. skog. Manbyggn. uppf. 1904. Ekonomibyggn. ungef. samtid. 1 häst, 4 kor, 2 svin, höns till husbehov. Gården till släkten på 1870-talet genom köp av nuv. äg:s morfar Karl Svensson. Nuv. äg. tillträdde efter moderns död 1890.

Äg.: Elmer o. Alva Jakobsson. Barn till Joh. Edv. Jakobsson o. h. h. Augusta Karlsdotter.

Brukare: Artur Elmer Jakobsson f. 1889.



Mörby Skolhemman

Postadr.: Mantorp. Tel. 4 Gottlösa.

Areal: Total 42 har, därav 35 åker, 7 betesmark. Tax.-v. 45.000.

Jordart: Ler-, dy- o. sandjord. Man- o. ekonomi- byggn. uppf. på 1870-talet. Gården är elektrifierad sedan 1918. 6 hästar, 20 nötkreatur, 2—3 svin, 40 höns. Arealen delv. rördikad. Gården arrend. sedan 1932 av nuv. brukaren.

Äg.: Visingsö skogsgodsfond.

Arr.: Karl Gunnar Karlsson f. 1888. Son till Karl August Pettersson o. h. h. Hilda f. Tongeman. Gift 08 med Ida f. Hagsten. Barn: Yngve, Elsa, Britta, Ulla.



Mörby Storgård

Postadr.: Mantorp. Tel. 34 Gottlösa.

Areal: Total 50 har, därav 47 åker, 3 ängs- o. betesmark. Tax.-v. 52.700.

Jordart: Svartmylla på lerbotten. Manbyggn. uppf. 1860. Ekonomibyggn. uppf. 1884. Gården elektrifierades 1938. 4 hästar, 30 nötkreatur, 2 svin, 70 höns. Traktordrift. Arealen rördikad. Trädg. med ett 40-tal fruktträd o. tomt utgöra omkr. 0,5 har. Gården till släkten 1865 genom köp av Anders Johan Andersson, f. 1820, död 1900, som 1895 efterträddes av sin son Johan Alfred Andersson f. 1861. Denne innehade gården till sin död 1930.

Äg.: Johan Alfred Anderssons stbh.

Brukare: Gustav Trosell f. 1886. Svärson till J. A. Andersson. Gift med Ester f. Andersson. Barn: Anna Greta, Nils, Gunnar.



Mörby Södergård

Postadr.: Mantorp. Tel. 2 Gottlösa.

Areal: Total 39,5 har, därav 33 åker, 6,5 skogs- o. betesmark. Tax.-v. 44.000.

Jordart: Svartmylla, ler-, dung- o. klapperstensjord. Skogsbest.: Barr- o. lövskog. Manbyggn. med två flyglar uppfördes omkr. 1860, ekonomibyggn. vid ungefär samma tid. Gården är elektrifierad sedan 1918. 7 hästar, 20 nötkreatur av låglandras. Arealen rördikad. Gården inköptes 1937 av nuv. äg.

Äg.: Olof Mansfield f. 05. Son till Anders Fredrik Mansfield o. h. h. Amalia f. Gustafsson. Gift 38 med Elsie Gustafsson f. 11. Barn: Siv. f. 39.



Mörby Västergård

Postadr.: Mantorp. Tel. 36 Gottlösa.

Areal: Total 28,5 har, därav 22 åker, 6,5 skogs- o. betesmark. Tax.-v. 25.800.

Jordart: Sandbl. lerjord samt syrsands-, moss-, dung- o. grusjord. Skogsbest.: Barrskog. Manbyggn. med 2 flyglar uppf. omkr. 1880, ladug. samtid., tillb. på 1920-talet. Gården elektrifierad sedan 1918. 4—5 hästar, 18 nötkreatur, 5—6 svin, 100 höns. Arealen rördikad. Gården inköptes av nuv. äg. 1925.

Äg.: Helge Ehrenfrid Andersson f. 1895. Son till Anders Johan Andersson o. h. h. Elfrida f. Allard. Gift 22 med Olga Andrea f. Jonsson. Barn: Karl Erik Rune, Britt, Lars, Lennart, Sten.



Olofstorp

Postadr.: Mantorp. Tel. 5.

Areal: Total 32 har, därav 26 åker, 6 hagmark. Tax.-v. 27.800.

Jordart: Sandjord. Manbyggn. uppf. 1918. Ladug., stall o. loge uppf. 1902, svinhus 1921, magasin 1938. 5 hästar, 25 reakt.-fria nötkreatur av S. R. B.-ras, 100 svin, 50 höns. Arealen täckdikad. Nuv. äg:s fader tillträdde gården 1886 som arr. o. nuv. äg. inköpte den 1940 av Staten efter att tidigare ha arrend. den.

Äg.: Carl Andreas Orest f. 1889. Son till Anders Orest o. h. h. Augusta f. Samuelsson. Gift med Magnhild f. Hedrén. Barn: Manni f. 20, Britta f. 24, Ulla f. 26, Stina f. 32.

Äg.: Led. av skolstyr. o. kyrkoråd, godeman vid skiftesförrättningar, v. ordf. i brandstodskommittén m. m.



Rydja

Postadr.: Mantorp

Areal: Total 35 har, därav 25 åker, 10 hagmark. Tax.-v. 46.000.

Jordart: Sand- o. syrsandsjord. Manbyggn. med 2 flyglar uppf. på 1870-talet. Ladug. uppf. på 1910-talet, övr. byggn. senare. 4 hästar, 18 reakt.-fria nötkreatur av S. R. B.-ras, 10 svin, 30 höns. Arealen täckdikad. Gården arrend. sedan 1931 av nuv. brukaren.

Äg.: Arvid Johansson, Säby, Norrgård, Säbydal.

Arr.: Ernst Oskar Pettersson f. 1899. Son till Ernst Ingjald Pettersson o. h. h. Hulda Amalia f. Hägg. Gift med Hanna Ottilia f. Pettersson. Barn: Lars Henrik f. 33, Inga Maj f. 36, Vivi-Anne f. 38.

Arr.: Har genomgått Hagabergs lantbruksskola. Ordf. i Viby lokalavd. av R. L. F.



Sandhem

Postadr.: Mantorp.

Areal: Total 5 har åker. Tax.-v. 6.500.

Jordart: Sandjord. Manbyggn. uppf. 1922. Ekonomibyggn. uppf. 1883—1915. 1 häst, 3 nötkreatur, 1 ung-djur, höns till husbehov. Gården till släkten 1880 såsom knekttorp. Den friköptes från Kronan 1907. Gården är utarrenderad.

Äg.: Karl Johan Nylén f. 1858. Son till Gustaf Gustafsson o. h. h. Johanna. Gift med Emma Maria f. Pettersson. Barn: Henning, Signe, Ernst, Emmy.

Äg.: Har varit anställd vid I 4.



Skorteby Mellangård

Postadr.: Mantorp.

Areal: Total 25 har, därav 20 åker, 5 kultiv. betesmark. Tax.-v. 25.000.

Jordart: Huvudsakl. lerbl. mulljord på lerbotten. Manbyggn. uppf. 1830 o. 1896. Ladug., stall o. loge uppf. 1913, bryggghus på 1930-talet. 3 hästar, 9 kor, 2—3 ungdomdjur, 4 svin, höns till husbehov. Arealen rördikad. Gården till släkten 1939 genom köp från Inga Lisa Petterssons arvingar. Bland tidigare äg. märkas äboen Erik Joenson, som 1775 köpte den från Kronan, Jonas Larsson, inspektor Magnus Andersson o. h. h. Anna Stina Månsdotter samt Anders Larsson o. h. h. Inga Greta Larsdotter.

Äg.: Einar Pettersson f. 22/6 02. Son till Hjalmar Pettersson o. h. h. Hilda Larsdotter. Gift 27 med Märta f. Johansson. Barn: Ingegerd, Gun Britt.

Äg.: Arrend. Stjelkhammar i Ukna s:n, Kalmar län 1929—39.

Skorteby Norrgård

Postadr.: Mantorp. Tel. 16 A Västerlösa.

Areal: Total 75 har, därav 57,5 åker, 18,5 betesmark. Tax.-v. 69.200.

Jordart: Svartmylla, lerjord o. något mossjord. Manbyggn. uppf. omkr. 1800, tillb. 1915. Ladug., stall o. loge uppf. resp. 1890, 1898 o. 1917, övr. byggn. av äldre datum. 11 hästar, 30 nötkreatur av låglandsras, svin till husbehov, 30 höns. Gården till släkten 1845 genom Bengt Andersson f. 1800. Han efterträddes av A. P. Bengtsson f. 1831, varefter gården övergick till dennes son Karl Andersson f. 29/9 1876, vilken 1937 sålde den till nuv. äg.

Äg.: Erik Bertil Pettersson.

Skorteby Rusthåll

Postadr.: Mantorp.

Areal: Total 77 har, därav 45 åker, 32 skogs- o. betesmark. Tax.-v. 58.700.

Jordart: Ler-, dung- o. något dyjord. Skogsbest.: Barrskog. Manbyggn. uppf. i mitten av 1800-talet, om- o. tillb. 1898 o. 1911. Ladug., stall o. loge uppf. 1896, tillb. 1917, övr. byggn. av äldre datum. 6 hästar, 30 S. R. E.-nötkreatur, 4 svin, 40 höns. Arealen täckdikad. Gården till släkten 1904 genom köp av Per August Andersson, som efterträddes av sin son Karl Andersson, vilken brukade den till 1937, då den såldes till nuv. äg.

Äg.: Arvid Johansson.

Skorteby Ödegård

Postadr.: Mantorp.

Areal: Total 30,5 har, därav 27 åker, 3,5 betesmark. Tax.-v. 30.400.

Jordart: Lerjord o. något mossjord. Manbyggn. uppf. i början av 1800-talet. Ladug., stall o. loge uppf. omkr. 1890, övr. byggn. av äldre datum. 4 hästar, 18 nötkreatur, svin till husbehov, 30 höns. Gårdens förste kände äg. i släkten är Karl Persson, död 1886, som efterträddes av sin son Karl Johan Karlsson. Den övergick därefter till dennes son Karl Adolf Karlsson, vars efterlämnade maka nu innehar den.

Äg.: Ankefru Matilda Kristina Karlsson.



Skorteby 2¹

Postadr.: Mantorp. Tel. 15 B Västerlösa.

Areal: Total 50 har, därav 42 åker, 8 kultiv. betesmark. Tax.-v. 57.000.

Jordart: Svartmylla, ler- o. dungjord på lerbotten. Manbyggn. uppf. på 1850-talet. Ladug., stall o. loge uppf. 1911. 7 hästar, 35 nötkreatur, svin o. höns till husbehov. Arealen rördikad. Gården till släkten 1922 genom köp.

Äg.: Josef Johansson f. 16/7 1882. Son till Karl A. Johansson o. h. h. Kristina Johansdotter. Gift med Helga f. Andersson. Barn: Inga Britta, Sture.



Stenstorp

Postadr.: Mantorp. Tel. 103.

Areal: Total 9 har, därav 6 åker, 3 betesmark. Tax.-v. 10.200.

Jordart: Sand- o. dungjord. Manbyggn. uppf. i början av 1800-talet. Bod o. höns hus uppf. omkr. 1800, ladug. o. loge 1918, svinhus 1939. 2 hästar, 1 unghäst, 5 nötkreatur, 1 avelsso, 3 gödsvin, c:a 50 höns. Arealen delv. rördikad. Gården till släkten 1938 genom köp från Elisabet Skog.

Äg.: Bengt Johansson f. 1881. Son till Gustav Johansson o. h. h. Matilda f. Jonsson. Gift med Hulda Ahlstedt f. 1876, död 16. Barn: Sally f. 05, Erik f. 13, Ingeborg f. 15.



Stålarp

Postadr.: Mantorp. Tel. 32.

Areal: Total 20 har, därav 15 åker, 5 skogs- o. betesmark. Tax.-v. 21.900.

Jordart: Sandjord. Skogsbest.: Barr- o. björkskog. Av manbyggn. är den ena uppf. i början av 1800-talet, den andra omkr. 1860. Ekonomibygn. uppf. 1873, bodbyggn. 1934, magasin 1936. Gården elektrifierades 1918. 2—3 hästar, 10 nötkreatur, 3—4 svin, 30 höns. Arealen rördikad. Gården består av två gårdsnummer, Stålarp n:r 1 o. Stålarp n:r 2, varav n:r 1 inköptes av nuv. äg:s svärfader, August Larsson 1901 o. n:r 2 av nuv. äg. 1909. August Larsson hade på arrende innehaft Stålarp n:r 2 sedan 1871. Bostadsbyggn. å vidstående bild uppfördes under nämnda arrendetid 1891 o. har ett tax.-v. av 11.500.

Äg.: Frans August Aldin f. 1864. Son till Anders Isacsson o. h. h. Anna f. Andersson. Gift 1895 med Hilma Amanda f. Larsson. Barn: Lydia.



Stålarp

Postadr.: Mantorp.

Areal: Total 16 har, därav 12 åker, 4 betesmark. Tax.-v. 17.800.

Jordart: Sandmylla. Manbyggn. uppf. i början av 1800-talet, restaur. 1935. Ekonomibygn. uppf. samtid. med manbyggn., restaur. 1925 av nuv. äg., magasin uppf. 1936. Gården elektrifierades 1928. 2 hästar, 10 nötkreatur, 3 svin, 25 höns. Arealen till största delen rördikad. Gården inköptes av nuv. äg. 1925.

Äg.: Karl Erik Fridlund f. 1892. Son till Karl Gustav Fridlund o. h. h. Johanna Cecilia Persdotter. Gift 25 med Anna Elisabet f. Eriksson. Barn: Margit, Karl Erik.



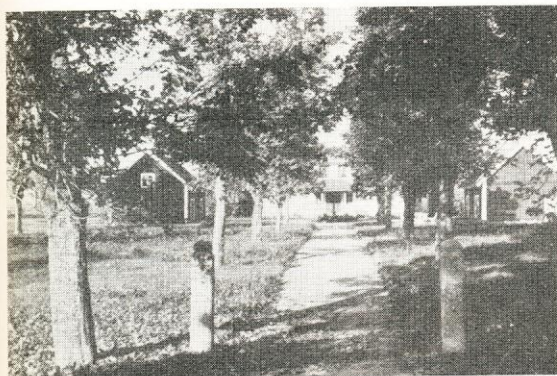
Trädgårdstorp

Postadr.: Mantorp.

Tax.-v. 6.000.

Jordart: Sandjord. Manbyggn. uppf. 1923 o. ekonomibyggn. 1923—26 av nuv. äg. 4 bisamhällen. Gården, som är avsondrad från Rydja gård, inköptes av nuv. äg. 1920.

Äg.: Arvid Nilsson f. 1886. Son till Aug. Nilsson o. h. h. Karolina.



Ubbarp

Postadr.: Mantorp.

Areal: Total 30 har, därav 20 åker, 10 skogs- o. betesmark. Tax.-v. 30.500.

Jordart: Mull- o. sandjord. Skogsbest.: Barr- o. lövskog. Manbyggn. med 2 flyglar uppf. 1871. Ekonomibyggn. uppf. samtid. med manbyggn., tillb. 1922. Gården elektrifierades 1918. 3 hästar, 12 nötkreatur, 10—12 svin, 35 höns. Arealen rördikades 1920—22. Gården inköptes 1924 av nuv. äg:s fader, som innehade den till 1935, då den ärvdes av sönerna Sigfrid, Gunnar, Einar o. Erik Hoffstedt. Gården var till slutet av 1800-talet fanjunkareboställe och ägdes av staten.

Brukare (sedan 1936): Karl Sigfrid Hoffstedt f. 1900. Son till Karl David Hoffstedt o. h. h. Ester f. Pettersson.



Uljeberg

Postadr.: Mantorp. Tel. 32 Sjögestad.

Areal: Total 367 har, därav 215 åker, 120 skog, 30 kultiv. betesmark, 2 tomt, park o. trädg. Tax.-v. 277.800.

Jordart: Ler-, dung- o. mulljord samt sandmylla. Skogsbest.: Barrskog med inslag av björk. Huvudbyggn. uppf. på 1630-talet, flygel på 1870-talet. Ekonomibyggn. uppf. efter brand 1921. 35 hästar, 138 kor o. ungdjur, 50 svin. Kliniskt undersökt besätn. För driften finnas 2 traktorer. Egendomen, som tidigare varit prebende o. kungl. arvegods, donerades antagligen 1646 till Henrik von Broberger, vilken emellertid 1651 sålde den till biskopen Anders Prytz. Den ägdes 1645—70 av biskopen Sam. Enander-Gyllenadler o. efter hans död jämte frälsehemman av hans änka Brita Gyllenadler. Egendomen kallas 1683 säteⁿ av 4 mtl allodial-

frälse. År 1700 övergick den till änkefru Gyllenadlers svärsöner, landshövding Peter von Dankwardt o. major Zakarias Klingenstierna. År 1726 o. 1760 övertogs gården genom arv o. lösen av Dankwardts måg, kommandör Johan Axel Götherhjelm, död 1764 o. Klingenstiernas söner. J. A. Götherhjelmson, överstelöjtnant Karl Jakob Götherhjelm, död 1789, som därefter blev ägare, sålde sedermera egendomen till sin måg, överste Nils Ad. af Ekenstam. Denne i sin tur sålde den till färgaren Nygren i Norrköping, vilken efterträddes av löjtnant Karl Gustaf Tisell, efter vars död 1797 den dels ärvdes o. dels köptes av hans måg, löjtnant Nils Fredrik Bergenstråle, som var ägare ännu 1850. Egendomen tillhörde därefter 1853—71 Anders P. Larsson, varefter den genom dennes död övergick till arvingarna. I slutet av 1870-talet förvärvades den av Larssons måg Anders Vilhelm Petterson, som 1925 överlät den på sin måg, kontraktsprosten Nils Magnus Löwgren, nuv. äg:s svärfader, död 27, vilken var gift med Jenny f. Petterson, död 21. Löwgrems stbh. innehade därefter egendomen från 1927 till 1938, då den genom arv tillföll nuv. äg.

Äg.: Oscar Svensson f. 1884. Gift med Greta f. Löwgren. Barn: Karin, Karl Magnus o. Martin Löwgren. Arr. (sedan 1938): Helge Jonsson, f. 3/11 1890. Gift 20 med Elin f. Svensson. Barn: Inga-Britt, Maj-Lis, Bert-Inge, Nils-Göran, Anne-Marie.



Vallby

Postadr.: Mantorp. Tel. 62.

Areal: Total c:a 30 har, därav 18 åker, 10 skogs- o. kultiv. betesmark, 2 tomt m. m. Tax.-v. 24.100.

Jordart: Lerjord o. sandbl. mylla. Skogsbest.: Barrskog. Man- o. ekonomibyggn. uppf. på 1880-talet. Ekonomibyggn. renov. 1936. 3 hästar, 1 tjur, 16 kor, 5 ungdjur, 12—15 svin. Besättn. kliniskt undersökt. Traktordrift. Arealen rördikad. Gården till släkten 1928 genom köp. Dessutom brukas på arrende 12 har åkermark o. 2 har betesmark av Groggården, äg.: A. S. Samuelssons arvingar.

Äg.: Nils Oskar Nilsson f. 5/8 1880. Son till Samuel Nilsson o. h. h. Lovisa f. Johansson. Gift med Ellen f. Johansson. Barn: Lisa (gift med Karl Johansson f. 04, som arrend. gården sedan 1937, barn: Nils Olov, Hans).

Viby, Lilla Källgård

Postadr.: Mantorp.

Areal: Total 50 har, därav 25 åker, 25 skogs- o. betesmark. Tax.-v. 32.100.

Jordart: Dung-, ler- o. sandjord. Skogsbest.: Barrskog. Manbyggn. uppf. på 1840-talet, flygel, magasin m. m. på 1900-talet, övr. byggn. av äldre datum. 4 hästar, 17 kliniskt undersökta nötkreatur av S. R. B.-ras, 15 höns. Arealen täckdikad. Gården till släkten i mitten av 1800-talet. Nuv. arr. övertog den 1928.

Äg.: Karl Johan Karlsson f. 1853.

Arr.: Folke Karlsson f. 1894. Gift med Hilda f. Karlsson. Barn: Karl Ivar f. 30, Marianne f. 33.

Viby, Norget

Postadr.: Mantorp.

Areal: Total 50 har, därav 25 åker, resten skogs- o. betesmark. Tax.-v. 33.700.

Jordart: Dungjord på syrsandsbotten, lerjord på lerbotten samt något sand. Skogsbest.: Barrskog. Manbyggn. uppf. i början av 1800-talet, flygel uppf. samtid. Ekonomibyggn. uppf. omkr. 1900. 2 hästar, ett 20-tal kor o. ungdjur, svin o. höns till husbehov. Traktordrift. Arealen rördikad. År 1926 sålde Karl Andersson gården till Karl Johan Johansson, f. 1867 o. gift med Augusta f. Johansson 1865, död 39, barn: Gunhild Elisabet, Karl Erik, som innehade gården till 1934, då den utarrend. 1939 såldes den till nuv. äg.

Äg.: Karl Johannes Johansson f. 1897. Son till Ernst Magnus Nilsson o. h. h. Anna Charlotta f. Karlsson. Gift med Vera Linnéa f. Thor. Barn: Bengt Lennart, Linnéa Ulla-Britt.

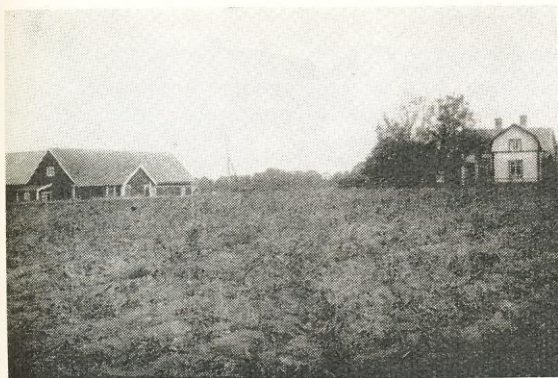
Viby 14, Trögenborg

Postadr.: Mantorp. Tel. 58.

Areal: Total 41 har, därav 33 åker, 8 betesmark o. impediment. Tax.-v. 45.500.

Jordart: Lätt dungjord o. sandjord. Manbyggn. uppf. på 1840-talet, flygel på 1830-talet, renov. o. moderniserade 1939. Ladug. uppf. 1926, källare 1935, magasin 1936. 4 hästar, 26 kliniskt undersökta nötkreatur av S. R. B.-ras, 20 höns. En stor del av arealen täckdikad. Gården arrend. från 1926—1939 av Einar Zackrisson, som sistnämnda år inköpte den från Kungl. Domänstyr. Den var länsmansboställe till 1930.

Äg.: Einar Zackrisson f. 1894. Son till Magnus P. Zackrisson o. h. h. Hilda Augusta Persdotter. Gift med Margareta Viola Gustafsson f. 1900. Barn: Göran f. 29, Margareta f. 36.



Viby Bossgård och Gropegård

Postadr.: Mantorp.

Areal: Total 9,5 har, därav 5 åker, 4,5 skog. Tax.-v. 7.600.

Jordart: Dung- o. sandjord. Skogsbest.: Barrskog. Manbyggn. uppf. i början av 1800-talet, omb. Ekono-mibyggn. uppf. i slutet i 1800-talet, delv. omb. på 1900-talet. 2 hästar, 5 kor, svin till husbehov, 25 höns. Arealen täckdikad. Gården till släkten genom köp 1913. Nuv. äg. innehar dessutom Prästgårdshumpen, omfattande 4 har åker, tax.-v. 3.100.

Äg.: Karl Albert Svensson f. 1874. Son till Sven Petter Johansson o. h. h. Karolina f. Johansson. Gift med Desideria f. Pettersson. Barn: Desse f. 21.



Viby Bränngård 2

Postadr.: Mantorp.

Areal: Total 20 har, därav 14 åker, 6 skogs- o. betesmark. Tax.-v. 17.100.

Jordart: Sandmylla o. något dungjord. Skogsbest.: Barrskog. Manbyggn. uppf. på 1840-talet. Ladug. uppf. 1879, svinhus på 1890-talet, magasin 1925. Arealen täckdikad. Gården till släkten 1860 genom köp av nuv. äg:s fader. Den är utarrend. och drives i sambruk med Viby Postgård.

Äg.: Axel o. Tilda Gustavsson. Barn till Gustav Månsson o. h. h. Greta f. Nilsson.



Viby Gropegård 5

Postadr.: Mantorp.

Areal: 4,5 har åker, tomt o. trädg. Tax.-v. 6.600.

Jordart: Huvudsakl. lättlera. Manbyggn. uppf. å nuv. plats vid laga skifte, om- o. tillb. 1936—37. Ekono-mibyggn. uppf. å nuv. plats vid laga skifte, tillb. 4 nötkreatur, c:a 10 svin, c:a 30 höns. Arealen rördikad. Gården till släkten 1927 genom köp från Karl Svensson, Viby Bossgård.

Äg.: Karl N. Nilsson f. 17/11 1888. Son till Otto Nilsson o. h. h. Anna f. Rydqvist. Gift 15 med Hilda f. Ljung. Barn: Vera f. 15, död 31. Olle f. 18.



Viby Källgård

Postadr.: Mantorp. Tel. 38.

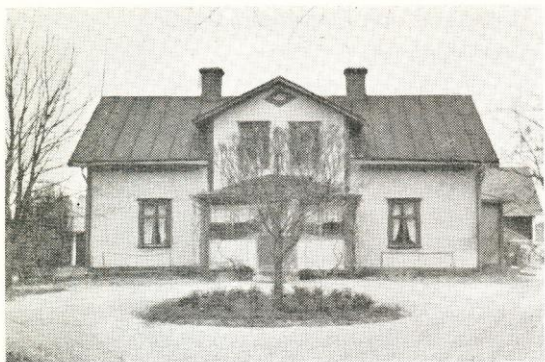
Areal: Total 85 har, därav 55 åker, 30 skogs- o. betesmark. Tax.-v. 70.600.

Jordart: Ler- o. sandjord. Skogsbest.: Barrskog. Manbyggn. uppf. 1880, handelsbod omkr. år 1800. Ekono-mibyggn. uppf. omkr. 1890. 7 hästar, 40 kliniskt undersökta nötkreatur av S. R. B.-ras, svin till husbehov, 80 höns. Traktordrift. Nuv. äg:s fader köpte gården på 1870-talet. Den arrend. sedan 1927 av nuv. brukaren.

Äg.: Gotthard Nilsson.

Arr.: Denwer Wurnell f. 1898. Son till Karl Wurnell o. h. h. Hedvig f. Andersson. Gift med Ingeborg f. Andersson. Barn: Bo f. 32.

Arr.: Har genomgått 6 månaders kurs vid Lunnevals folkhögskola.



Viby Nygård

Postadr.: Mantorp.

Areal: Total 36 har, därav 22 åker, 14 skogs- o. betesmark. Tax.-v. 31.700, därav jordbruksv. 29.800, skogsv. 1.900.

Jordart: Mull- o. sandjord. Skogsbest.: Barr- o. något björkskog. Manbyggn. uppf. omkr. 1900. Ladug., stall o. loge uppf. omkr. 1890, magasin omkr. 1900. 4 hästar, 1 unghäst, 18 S. R. B.-nötkreatur, svin till husbehov, 50 höns. Arealen rördikad. Gården har varit i släktens ägo i 4 generationer.

Äg.: Elna Andersson, Margit Johansson, f. Andersson o. Sture Karl Oskar Andersson.

Arr.: Sture Karl Oskar Andersson f. 09. Son till Karl O. Andersson o. h. h. Jenny Maria f. Cervin. Gift med Margit f. Eriksson.



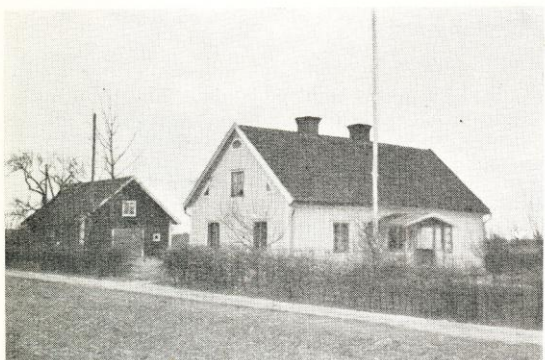
Viby Postgård

Postadr.: Mantorp.

Areal: Total 27 har, därav 17 åker, 10 skogs- o. betesmark. Tax.-v. 25.000.

Jordart: Sand-, ler- o. dungjord. Skogsbest.: Barrskog. Manbyggn. uppf. 1842. Ladug. o. svinhus uppf. omkr. 1890, magasin 1914. 3 hästar, 9 nötkreatur, 2 svin, 30 höns. Arealen täckdikad. Gården till släkten på 1700-talet. Nuv. äg. är med säkerhet den 4:e generationen, som innehar densamma.

Äg.: August Kristian Johansson f. 1869. Son till Johan Andersson. Gift med Elin Augusta f. Aronsson. Barn: Georg Valdemar (som arrend. gården sedan 1928, gift med Estrid Eurene f. Fransson, barn: Elsvig Viola Eurene f. 27, Ingrid Ann Mari f. 32).



Viby Postgård

Postadr.: Mantorp.

Areal: Total 12 har, därav 8 åker, 4 skogs- o. betesmark. Tax.-v. 11.100.

Jordart: Dung- o. sandjord. Skogsbest.: Barrskog. Manbyggn. uppf. i början av 1840-talet. Ekonomibyggn. uppf. i slutet av 1800-talet. 3 hästar, 14 S. R. B.-nötkreatur, 4 svin, 50 höns. Arealen täckdikad. Gården till släkten 1933 genom köp av nuv. äg. Denne arrend. dessutom Viby Bränngård, omfattande 20 har, varav 14 åker.

Äg.: Karl Leonard Franzén f. 1891. Son till Franz Gustav Karlsson o. h. h. Karolina f. Pettersson. Gift med Hulda Alfrida f. Pettersson. Barn: Tage f. 01, Nils f. 02, Filip f. 14.



Viby Postgård

Postadr.: Mantorp.

Areal: Total 5 har, därav 4,5 åker, 0,5 hagmark. Tax.-v. 7.600.

Jordart: Styv lerjord. Skogsbest.: Barrskog. Manbyggn. uppf. på 1880-talet. Ekonomibyggn. uppf. 1860—70. 3 kor, 2 svin, 16 höns. Större delen av arealen täckdikad. Gården till släkten 1936.

Äg.: Börje Valfrid Karlsson f. 09. Son till Gunnar Karlsson, Viby Lillgård.



Viby Södergård

Postadr.: Mantorp. Tel. 26.

Areal: Total 45 har, därav 30 åker, 15 skog. Tax.-v. 44.500.

Jordart: Svartmylla på lerbotten. Skogsbest.: Barrskog. Manbyggn. med flygel uppf. 1930. Ekonomibyggn. uppf. på 1920-talet, ladug. av äldre datum. 4 hästar, ett 20-tal nötkreatur, 4—5 svin, höns till husbehov. Traktordrift. Arealen rördikad. Gården till släkten omkr. 1830 då nuv. äg:s svärfader J. A. Johansson, gift med Hedvig f. Forsberg, övertog den efter sin svärfader, varefter den sedermera övergick till nuv. äg.

Äg.: Ture Johansson f. 31/5 1889. Son till A. P. Johansson o. h. h. Matilda f. Bengtsson. Gift 18 med Karin f. Johansson. Barn: Karl-Olof, Marianne.

Äg.: Nämndeman. Ordf. i komm.-stämman, komm.-fullm., valnämnd., fattigv.-styr. o. barnav.-nämnd. Led. av kyrko- o. skolråd. Kassör i Mantorportens jordbrukskassa. Överförmyndare m. m.