



Bild 1. Ekeby 6², östra Kommedalen, Strålsnäs: 19.900 kvm. Tax. 10.000 (1.600, 8.400). Trä, 1943, 2 rum, 1 kök, 1 hall, käll. m. tvättst. El, avl. Flygelbyggn., trä, omkr. 1850. Ekonomibyggn., trä, omkr. 1860. 2 nötkr. — Snick. Henning Karlsson.

Bild 2. Ekeby Boställe 6¹, Strålsnäs: 76 ha åker m. m. Tax. 74.900. Trä, 1867, 6 rum, 1 kök, 2 hallar, ver. Omb. 1947. Arb.bost., trä, rest. 1943. Arb.bost., trä, 1931. Ekonomibyggn., trä, 1867. Mod. 1932. 7 hästar, 38 nötkr. — Staten. — Arr. bröd. Per o. Lars Andersson.

Bild 3. Ekeby Prästgård, Strålsnäs: 16.100 kvm. Tax. 20.000 (2.000, 18.000). Trä, 1885, 8 rum, 1 kök, 2 hallar, ver., käll. Mod. 1927 o. 1947. El, v, avl, cv, vv, wc, badr. — Pastoret. — Läg. inneh. komminister Nils Johansson. Komminister Johansson avlade studentexamen

1929, teol. kand. 1935, prästvigdes 1935 o. tillträdde nuv. befattning 1943.

Bild 4. Fjättmunna 1¹, Storängen, Strålsnäs: 16 ha, 8 åker, 8 skog m. m. Tax. 15.000 (14.700, 300). Trä, 1902, 2 rum, 1 kök. El. Ekonomibyggn., trä, 1912. 2 hästar, 8 nötkr. — Fru Serena Alin. — Arr. Nils o. Märta Johansson.

Bild 5. Fjättmunna 2⁶, Bergstorp, Strålsnäs: 5.000 kvm. Tax. 4.500 (1.000, 3.500). Trä, 2 rum, 1 kök, 2 hallar, ver. El. Ekonomibyggn., trä, 1 nötkr. — Martinarb. Bertil Johansson.

Bild 6. Fjättmunna Norrgård 2⁴ mfl, Grönlund, Strålsnäs: 15,5 ha, 12 åker, 3,5 skog. Tax. 17.800. Förvärvad 1930. Trä, 1911, 4 rum, 1 kök, 2 hallar, käll. El. Flygelbyggn., trä, 1943, 1 rum, tvättst. Ekonomibyggn., trä, omb. 1941. 2 hästar, 14 nötkr. — Lantbr. Hugo o. Sally Wahl. Barn: Dagmar, Margit.

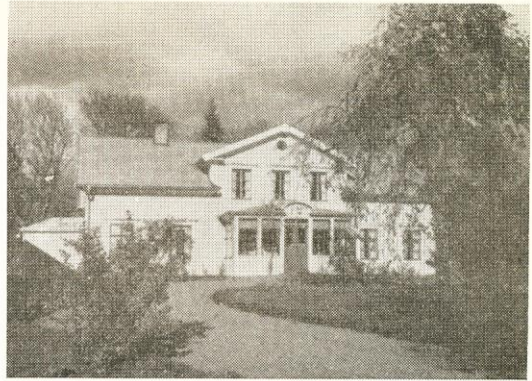


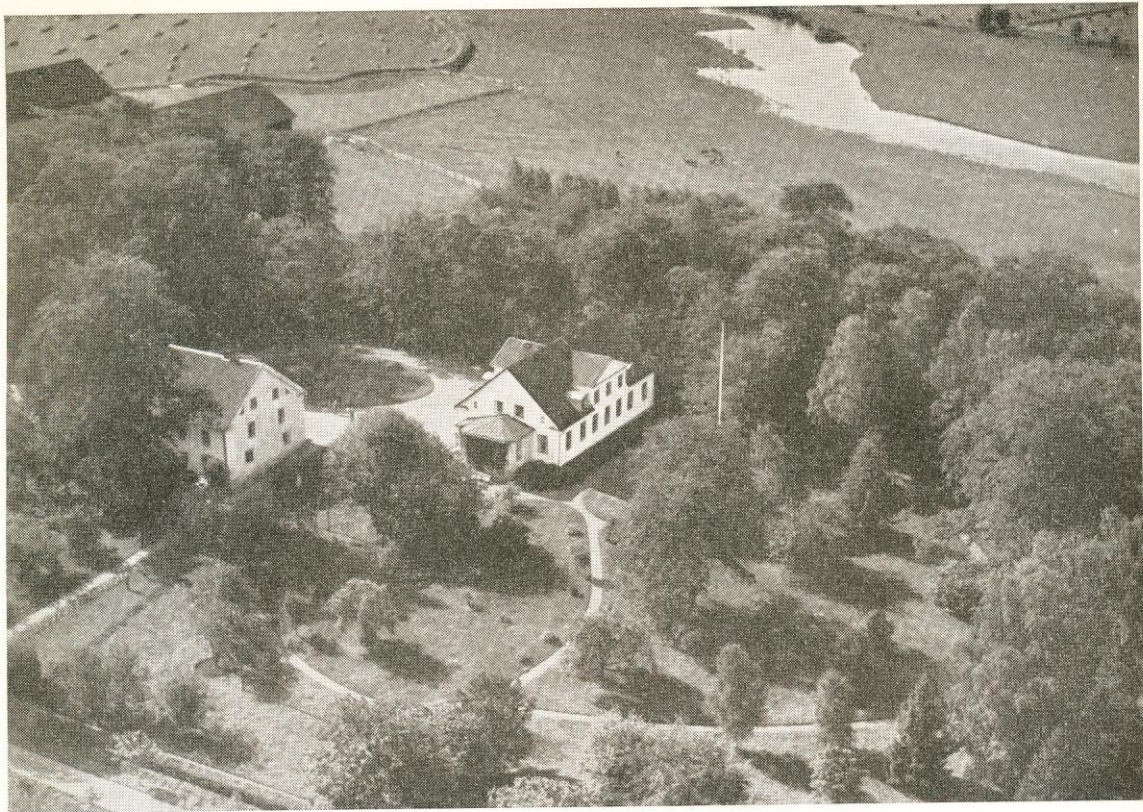
Bild 1. Fjättmunna Norrgård 25, Rosendal, Strålsnäs: 2.000 kvm. Tax. 4.000 (800, 3.200). Förvärvad 1934. Trä, 2 rum, 1 kök, ver. El. Ekonomibyggn., trä, 1934. 1 nötkr. — Grenadjär Henning Roséns stbh. H. R. g. m. Gerda. Barn: Folke, Karl, Östen, Åke, Axel, Sven, Viola.

Bild 2—3. Fjättmunna Norrgård 27, Strålsnäs: 167 ha, 49 åker, 118 skog m. m. Tax. 98.700 (77.200, 21.500). Släktgård fr. 1600-talet. Trä, omkr. 1890, 10 rum, 1 kök, 2 hallar, käll. Omb. 1909. El, v, avl. Arr.bost., trä, omkr. 1700, 4 rum, 1 kök, 2 hallar. El, v, avl, cv, vv, wc, badr. 1 arb.bost., trä, omkr. 1900, 1 rum, 1 kök. 1 knekttorp, trä, omkr. 1900, 1 rum, 1 kök. Ekonomibyggn., trä, omkr. 1870, 7 hästar, 27 nötkr. — Bergsing. Sven o. lantbr. Åke Petersson.

Bild 4—5. Fjättmunna Södergård 14, Stråls-

näs: 147 ha, 24 åker, 122 skog m. m. Tax. 64.600 (41.900, 22.700). Släktgård fr. 1844. Trä, 1870—72, 2 läg., 9 rum, 2 kök, 2 hallar, ver., käll. Omb., rest. o. mod. 1941—42. El, v, avl, cv, vv, wc, badr. Flygelbyggn. (bild 5), trä, 1924, 7 rum, 1 kök, 2 hallar, serveringsrum, käll. El, v, avl, wc. 3 arb.bost., trä, därav 2 renov. 1944—45, 3 läg., 5 rum, 3 kök. Ekonomibyggn., trä, 1859, renov. 1936, med plats för 5 hästar, 30 nötkr. — Fru Serena Alin, änka efter Gustaf Alin. — Arr. lantbr. Eric Alin.

Bild 6. Hageby 13 m. fl., Hammarsberg, Strålsnäs: 41 ha, 12,5 åker, 28,5 skog m. m. Tax. 32.300. Till släkten 1906. Förvärvad 1929. Trä, 2 läg., 3 rum, 2 kök, 2 hallar. Omb. 1926. El. Ekonomibyggn., 1915, omb. 1932. 3 hästar, 22 nötkr. — Halvar Christoffer o. Elsa Maria Ahl. Barn: Gunnar, Lars, Christer.



Götvik omflytes på två sidor av Svartån, vilken skymtar längst upp t. h. på bilden.
Flygfoto Ahrenbergsflyg, infört med Försvarsstabens tillstånd.

Götvik 1¹, Hanarp 1¹, Strålnäs:

Areal: 426 ha, 82 åker, 344 skog. Tax. 180.700 (127.000, 53.700). Trä, 1840, 2 läg., 14 rum, 2 kök, 2 hallar, ver., käll. El, v, avl. Flygelbyggn., trä, troligen 1700-talet, 3 läg., 5 rum, 3 kök. El, v, avl. Arr.bost., trä, 1927, 5 rum, 1 kök, 2 hallar. El, v, avl, cv. 2 arb.bost., trä, 1912, 2 läg., 4 rum, 2 kök. El, v, avl, cv. Bostadshus (Tegelstugan), trä, omkr. 1890, 2 rum, 1 kök. Bostadshus (Kärrstugan), trä, 1800-talet, 1 rum, 1 kök. Ekonomibyggn., trä, omkr. 1840, 9 hästar, 60 nötkr. Till egendomen hör en handelsträdgård med 3 växthus på en yta av 250 kvm., 3 bänkgårdar med 10 drivbänkar, bestående av 150 bänkfönster, samt 55 fruktträd o. 50 bärbuskar.

Götvik nämnes 1399 under namnet Götaui. Egendomen var på 1500-talet uppdelad på två hemman. Det ena hemmanet gick i släkten Somme till omkring 1630. År 1636 ägdes godset av Knut Pedersson Lillie, död 1668, som på moder- net härstammade från Sommesläkten. Han inlade i säteriet även det andra frälsehemmanet, vilket på 1550-talet ägts av Karin Tott, död 1554, och senare av hennes dotterson Gustaf Eriksson Roos, död 1587. Hemmanet ingick i Arvid Stenbocks 1599 till Kronan förbrutna gods. Efter Knut Lillie ärvde sönerna Per och Johan var sin hälft av säteriet, vilket inte hindrade att den förre utan den andres hörande belastade godset med skulder. Det var nära att hela säteriet

övergått till släkten Soop, men det stannade vid hälften, och 1681 tillerkändes Johan Lillies änka Karin Oljeqvist äganderätten till andra hälften. År 1684 gifte fru Karin om sig med Claes Young, död 1710. Denne återköpte 1686 halva säteriet, som från släkten Soop övergått till Lars Sparre. Den andra hälften stannade inom släkten Lillie. Efter Youngs död såldes hans andel till Catharina Falkenberg, död 1716, och kom nu att lyda under Boxholm. Catharina Falkenbergs sonson kammarherre Gabriel Adolf Ribbing köpte på 1750-talet från Lillie-släkten den återstående hälften, som därmed införlivades med Boxholmsgodset, men godset delades redan efter G. A. Ribbings död 1762. På 1830-talet kom Götvik till släkten Burén, då det köptes av brukspatron Gustaf Burén. Denne testamenterade vid sin död Götvik till brorsonen jur. dr Axel Burén på Flemma, som i sin tur efterträdde av brukspatron Gustaf W. Burén. I slutet på 1800-talet såldes gården till kronolänsman K. A. Almgren, från vilken den kom till nuvarande ägarnas släkt genom grosshandl. N. T. Nyström.

Ägare: Agronom Eric o. Maja Nyström (barn: Lars, Margareta) samt Greta, Alice o. Ruth Nyström.

Arr.: Gustav Svahn samt Ruben o. Rosa Svahn (barn: Monica, Anmarie).



Bild 1. Hageby 1⁶, Hagaberg, Strålsnäs: 8 ha, 3,5 åker, 4,5 skog m. m. Tax. 7.000 (6.500, 500). Förvärvad 1939. Trä, 1907, 2 läg., 2 rum, 2 kök, 2 hallar, ver. Rest. 1939. El. Ekonomibygn., trä, 1907. 1 häst, 4 nötkr. — Lantbr. Harry o. Eva Johansson. Barn: Kerstin.

Bild 2. Hageby 1⁷, 1⁹, Markhult, Strålsnäs: 13 ha, 5 åker, 8 skog. Tax. 10.900 (10.200, 700). Förvärvad 1919. Trä, omkr. 1850, 4 rum, 1 kök, 2 hallar. Omb. o. mod. 1945. El, v, avl, cv. Ekonomibygn., sten, 1907. Omb. 1943. 1 häst, 5 nötkr. — Lantbr. Hernold o. Märta Ahl. Barn: Astrid, Veine, Lennart.

Bild 3. Hageby 1⁸, Ängdalen, Strålsnäs: 3 ha, 2,4 åker, 0,6 skog. Tax. jord 6.000. Trä, 1913, 2 rum, 1 kök, ver., käll. El. Ekonomibygn., trä, 1913. 4 nötkr. — Smidesmäst. Herman o. Ida Åkerblom. Barn: Ingeborg, Ragnar, Gösta, Elis.

Bild 4. Hageby 1¹⁰, Fridhem, Strålsnäs: 5 ha, 1,75 åker, 3,25 skog m. m. Tax. 4.200 (4.000, 200). Förvärvad 1924. Trä, omkr. 1907, 1 rum, 1 kök. El. Ekonomibygn., trä, omkr. 1907. 3 nötkr. — K. J. Nilssons stbh.

Bild 5. Hageby 1¹¹, 2¹⁷, Björklund, Strålsnäs: 18 ha, 5 åker, 13 skog m. m. Tax. 10.500 (8.900, 1.600). Förvärvad 1947. Trä, 1914, 2 läg., 3 rum, 2 kök, 2 hallar, käll. El. Ekonomibygn., 1914. 1 häst, 6 nötkr. — Lantbr. Gunnar o. Aina Jons-son.

Bild 6. Hageby 1¹³ mfl, Strålsnäs: 36 ha, 12 åker, 24 skog m. m. Tax. 27.300 (25.000, 2.300). Trä, 1896, 2 läg., 4 rum, 2 kök, 2 hallar. El. Ekonomibygn., trä. 3 hästar, 14 nötkr. — Lantbr. John o. Hildur Gustafsson. Barn: Sven, Gösta.



Bild 1. Hageby 1¹⁷, 1¹⁸, Lilla Kohagen, Strålsnäs: 14 ha, 4 åker, 10 skog m. m. Tax. 8.500 (7.000, 1.500). Trä, revet., 1940, 2 läg., 3 rum, 2 kök, 2 hallar, käll. m. tvättst. El, v, avl, cv, vv, wc, badr. Ekonomibyggn., trä, 1938. 2 hästar, 7 nötkr. — Lantbr. Theodor o. Ruth Andersson. Barn: Anna-Lisa, Margareta, Gustav-Adolf, Stig-Evert, Siv.

Bild 2. Hageby 1¹⁹ mfl, Lövhagen, Strålsnäs: 14 ha, 5 åker, 9 skog m. m. Tax. 12.300 (11.300, 1.000). Trä, 1907, 2 läg., 2 rum, 2 kök, 2 hallar, ver. Omb. 1932. El, v, avl. Ekonomibyggn., trä, omkr. 1907. 2 hästar, 7 nötkr. — Lantbr. Allan o. Elvira Gustafsson. Barn: Torsten, Uno, Sören.

Bild 3. Hageby 2, Gröndalen, Strålsnäs: 2.866 kvm. Tax. 6.000 (1.000, 5.000). Trä, 1905, 2 rum, 1 kök, 1 hall. Ekonomibyggn., trä, 1907. 1 häst, 9 nötkr. — Valsverksarb. Herbert Johansson.

Bild 4. Hageby 2¹, Ekenäs, Strålsnäs: 28 ha, 9 åker, 19 skog m. m. Tax. 23.400 (21.900, 1.500). Trä, 1907, 4 rum, 1 kök, 2 hallar, käll. Tillb. 1931. El. Ekonomibyggn., 1907. 3 hästar, 12 nötkr. — Lantbr. Eric o. Svanhild Svensson. Barn: Bertil, Torsten, Lennart, Linnéa.

Bild 5. Hageby 2³, Hammarlund, Strålsnäs: 9 ha, 4,5 åker, 4,5 skog m. m. Tax. 10.100 (9.600, 500). Trä, 1 rum, 1 kök. El. Ekonomibyggn., sten, omkr. 1920. Omb. 1929. 2 hästar, 6 nötkr. — Lantbr. Karl o. Emma Öberg.

Bild 6. Hageby 2⁸ mfl, Gunnarp, Strålsnäs: 21 ha, 9,5 åker, 11,5 skog m. m. Tax. 21.300 (20.300, 1.000). Förvärvat 1945. Trä, 1907, 2 rum, 1 kök, 1 hall, ver. El, v, avl. Ekonomibyggn., trä, 1907. Omb. 1943. 3 hästar, 10 nötkr. — Lantbr. Eric Svensson, se Hageby 2¹, Ekenäs.

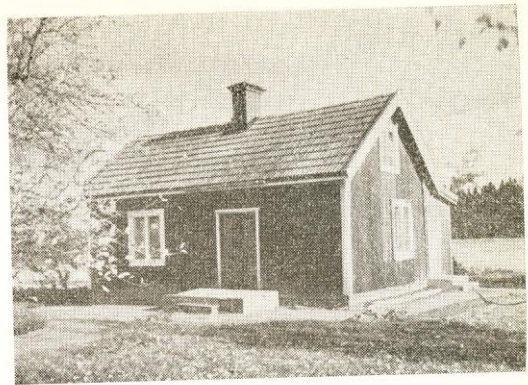


Bild 1. Hageby 225 mfl, Stenkullen, Strålsnäs: 16 ha, 6 åker, 10 skog. Tax. jord 14.900. Förvärvad 1939. Trä, 1907, 4 rum, 1 kök, 2 hallar. Rest. 1939. El, v, avl. Ekonomibygn., trä, 1907. 1 häst, 7 nötkr. — Lantbr. Ivar o. Ebba Nilsson. Barn: Ingrid, Göte.

Bild 2. Hageby 227, 228, Arrebo, Strålsnäs: 8 ha, 2,5 åker. Tax. jord 7.800. Förvärvad 1907. Trä, 1910, 1 rum, 1 kök, ver. El. Ekonomibygn., trä. 1 häst, 6 nötkr. — Lantbr. Anton o. Elsa Karlsson. Barn: Elly. — Jorden o. ekonomibygn. ägas av Fritz Johansson, Hageby 229, 230, Haga.

Bild 3. Hageby 229, 230, Haga, Strålsnäs: 10 ha, 3,5 åker, 6,5 skog m. m. Tax. jord 7.300. Förvärvad 1939. Trä, 1907, 2 rum, 1 kök, 2 hallar. Rest. 1940. Ekonomibygn., trä, 1907. Tillb. 1944.

2 hästar, 6 nötkr. — Johan Larsson, se *Ryckelsby 18, Kristineberg*. — Arr. Fritz o. Lilly Johansson. Barn: Lilian, Göta.

Bild 4. Hageby 231, Solhem, Strålsnäs: 1.103 kvm. Tax. 4.200 (400, 3.800). Förvärvad 1939. Trä, 1909, 2 rum, 1 kök, 1 hall. Omb. 1940. El, v, avl. — Byggn.snick. Knut Forsén.

Bild 5. Hageby 232, Lövsberg, Strålsnäs: 6.700 kvm. Tax. 11.000 (1.600, 9.400). Förvärvad 1944. Trä, 1907, 5 rum, 1 kök, 2 hallar, ver. Omb. 1929. El, cv. Ekonomibygn., sten, 1907. Omb. 1930. 4 nötkr. — Ämnesmejslare Martin o. Elisabet Pettersson.

Bild 6. Hageby 233, Hagbylund, Strålsnäs: 2.020 kvm. Tax. 5.000 (500, 4.500). Förvärvad 1935. Trä, 2 läg., 2 rum, 2 kök, 1 hall. Omb. 1935. El. — Läg.äg. Waldemar Goding.

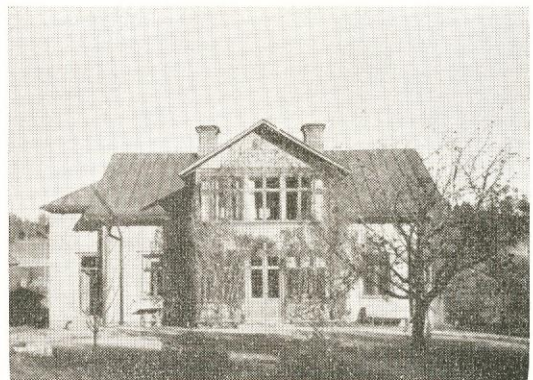
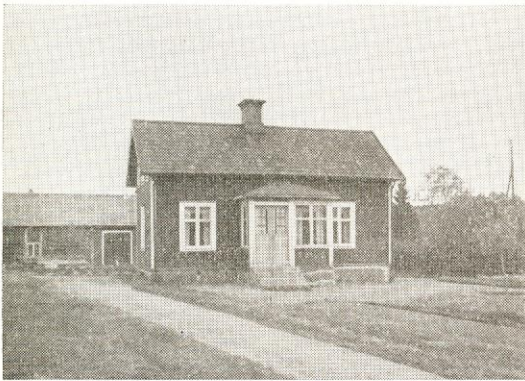


Bild 1. Hageby 3², Brohagen, Strålnäs: 41.590 kvm. Tax. 13.000 (2.000, 11.000). Förvärvad 1942. Trä, omkr. 1909, 4 rum, 1 kök, 2 hallar, käll. El, v, avl. Ekonomibyggn., trä, omkr. 1907. 2 nötkr. — Axel o. Hedvig Hjertquist. Barn: Märta, Ester, Nils, Magda, Margareta, Olle.

Bild 2. Hageby 3³, 3⁴, Holmvik, Strålnäs: 7 ha, 2,8 åker, 4,2 skog m. m. Tax. jord 7.500. Trä, 1907, 2 rum, 1 kök, 1 hall, ver., käll. El. Ekonomibyggn., trä, 1907. 4 nötkr. — Lantbr. Gustav o. Maria Franzén. Barn: Karin, Vera, Tage.

Bild 3. Hageby 3⁵, Dalahagen, Strålnäs: 3 ha, 1,75 åker, 1,25 skog m. m. Tax. jord 5.800. Trä, 1907, 2 läg., 3 rum, 2 kök, 2 hallar, ver. El. Ekonomibyggn., trä, 1907. 1 häst, 2 nötkr. — Frk. Maria Goding. — Arr. småbr. David Boo.

Bild 4. Hageby 3⁶, 3⁷, 2²⁴, Höglid, Strålnäs: 14 ha, 4 åker, 10 skog m. m. Tax. 12.000 (10.800, 1.200). Förvärvad 1944. Trä, 1907, 2 läg., 4 rum, 2 kök, 2 hallar. El. Ekonomibyggn., trä, 1907. 1 häst, 5 nötkr. — Byggn.snick. Verner o. Berta Berglund. Barn: Sven, Olof.

Bild 5. Hageby 3¹⁰, Rosenlund, Strålnäs: 1.800 kvm. Tax. 6.000 (900, 5.100). Förvärvad 1939. Trä, 1907, 2 rum, 1 kök, 1 hall, ver. Rest. 1939. El. — Grovarb. Konrad o. Hilda Greek. Barn: Olle, Ingeborg, Sven.

Bild 6. Hamarp 1³, Solbacka, Strålnäs: 4.420 kvm. Tax. 13.300 (1.300, 12.000). Förvärvad 1929. Trä, omkr. 1900, 2 läg., 6 rum, 2 kök, 2 hallar, ver., käll. El, v, avl. — Läg.äg. Erik o. Jenny Olsson. Barn: Eina, Vitalis, John.

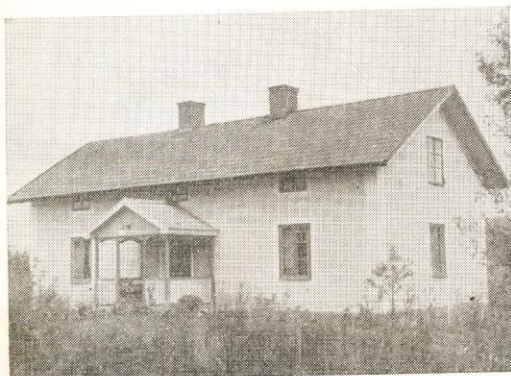


Bild 1. Hanarp 1⁴, Marielund, Strålsnäs: 2.005 kvm. Tax. 3.200 (600, 2.600). Förvärvad 1932. Trä, 1 rum, 1 kök, El. — Vägerb. Erik o. Agnes Karlsson. Barn: Alva, Eivor, Uno, Hans.

Bild 2. Herkhult Lilla 2², Boxholm: 59 ha, 12 åker, 47 skog m. m. Tax. 23.300 (19.300, 4.000). Förvärvad 1946. Trä, revet., 1885, 2 läg., 3 rum, 2 kök, 1 hall, ver. Rest. o. mod. 1941. El. Ekonomibyggn., trä, omkr. 1885. 3 hästar, 18 nötkr. — Lantbr. Karl-Erik o. Signe Palmqvist. Barn: Gunnar, Sven-Inge, Nils-Erik.

Bild 3. Herkhult Stora 1³, Boxholm: 52 ha. Tax. 26.400 (19.300, 7.100). Släktgård fr. 1880. Förvärvad 1932. Trä, revet., 1875, 2 läg., 6 rum, 2 kök, 2 hallar, ver. Rest. o. mod. 1937. El. Ekonomibyggn., trä, 1875. Rest. 1934. 3 hästar, 14 nötkr. — Lantbr. Oskar o. Ester Gustafsson. Barn: Gösta. — Arr. Tage o. Mildred Carlsson.

Bild 4. Herkhult Stora 1⁴, Bergslund, Boxholm: 6.729 kvm. Tax. 5.300 (1.300, 4.000). Förvärvad 1935. Trä, boaserat, 2 rum, 1 kök, 1 hall, ver. Rest. 1940. El. Ladug., trä, 1920. 1 nötkr. — Förman Karl o. Helga Lundblad.

Bild 5. Herkhult Stora 1⁵, Perstorp, Boxholm: 1.926 kvm. Tax. 5.200 (700, 4.500). Förvärvad 1936. Timmer, revet., 1910, 2 rum, 1 kök, 1 hall, ver. El. — Fd valsverksarb. Frans Oskar o. Hedda Josefina Karlsson.

Bild 6. Herkhult Stora 1⁶, Boxholm: 39 ha, 10 åker, 29 skog m. m. Tax. 19.500 (16.400, 3.100). Förvärvad 1936. Trä, omkr. 1900, 3 rum, 1 kök. Rest. 1938. El. Ekonomibyggn., trä, omkr. 1900. 3 hästar, 12 nötkr. — Lantbr. Martin o. Anny Andersson. Barn: Bertil, Berit, Berne, Brite.



Bild 1. Herkhult Stora 1⁷, Höjden, Boxholm: 16 ha, 7,5 åker, 8,5 skog m. m. Tax. jord 12.600. Förvärvad 1932. Trä, omkr. 1850, 3 rum, 1 kök, ver. Omb. 1932. El. Ekonomibyggn., trä, omkr. 1880. 2 hästar, 6 nötkr. — Lantbr. Sven Manfred o. Ester Viola Hultman. Barn: Ingemar, Bengt.

Bild 2. Herkhult Stora 1⁹, Björkhaga, Boxholm: 1.200 kvm. Tax. 7.000 (400, 6.600). Förvärvad 1938. Trä, 1938, 2 rum, 1 kök, 1 hall, ver., käll, m. tvättst. El. — Målare Karl o. Sally Johansson. Barn: Rune.

Bild 3. Hester 1¹, Boxholm: 150 ha, 17 åker, 133 skog m. m. Tax. 52.200 (24.900, 27.300). Släktgård fr. 1885. Trä, revet., 1894, 7 rum, 1 kök, hall, ver., käll. Rest. 1944. El, v, avl. Arr. bost., trä, omkr. 1850, 3 rum, 1 kök, ver. El. 2 sommarst., trä, omkr. 1850, om vardera 1 rum, 1 kök. Ekonomibyggn., trä, omkr. 1870. 4 häs-

tar, 17 nötkr. — Lantbr. John E. o. Nanny Brun. Barn: Carmen, Katarina.

Bild 4. Hester 1², Sjöstugan 1, Sommen: 19 ha, 3,5 åker, 15,5 skog m. m. Tax. 7.000 (5.700, 1.300). Förvärvad 1947. Trä, 2 lägg., 2 rum, 2 kök, ver. Omb. 1929. El. Ekonomibyggn., trä, 1922. 1 häst, 4 nötkr. — Lantbr. David o. Thyra Johansson. Barn: Gladys.

Bild 5. Hester 1³, Olivedal 2, Boxholm: 2.280 kvm. Tax. 6.100 (1.100, 5.000). Förvärvad 1945. Trä, revet., 2 rum, 1 kök, 1 hall, ver. Rest. 1946. El, v, avl. — Byggn. snick. Josef o. Ellen Jakobsson.

Bild 6. Hester 1⁴, Sjöstugan 2, Sommen: 1.087 kvm. Tax. 5.400 (400, 5.000). Förvärvad 1917. Trä, omkr. 1900, 2 rum, 1 kök. El. — Albert Lätth's stbh. Barn: Holger, Henry, Margit, Gunnar.

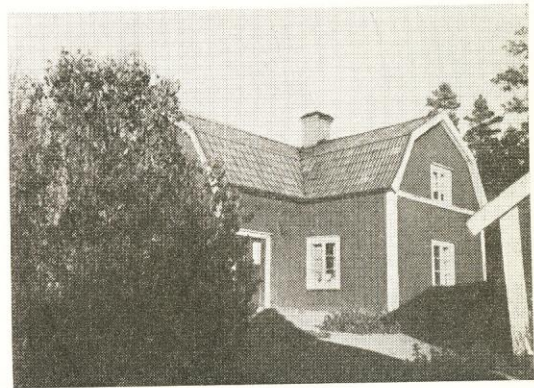
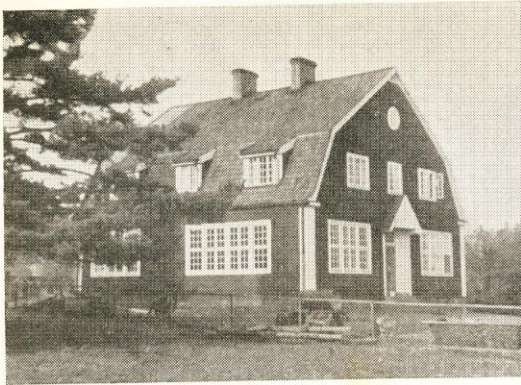


Bild 1. Hester 1⁵, fd skolhus, Boxholm: 5.000 kvm. Tax. 25.000. Förvärvad 1912. Trä, 1912, 2 lärosalar, slöjdsal o. materialrum, 2 läg., 4 rum, 2 kök, 1 hall, ver., käll. m. tvättst. El, v, avl, cv. Fast. användes som skola 1912—41. — Boxholms köping.

Bild 2. Hester 1⁶, Kullbergshem, Boxholm: 16 ha, 4,5 åker, 11,5 skog m. m. Tax. 7.900 (5.900, 2.000). Förvärvad 1902. Trä, omkr. 1750, 3 rum, 1 kök. Omb. o. rest. 1935. El. Ekonomibyggn., trä, omkr. 1917. 2 hästar, 6 nötkr. — Lantbr. Adolf Th. Bruhn. — Arr. Folke Bruhn.

Bild 3. Hester 1¹¹, Stenstorp, Boxholm: 1.427 kvm. Tax. 5.000 (400, 4.600). Förvärvad 1902. Trä, 1930, 2 läg., 2 rum, 2 kök, ver., käll. El. — Lantbr. Adolf Th. o. Anna Bruhn. Barn: Axel, Folke, Valborg.

Bild 4. Hultet 1¹, Sommen: 4 ha, 1 åker, 3 skog m. m. Tax. 5.000. Trä, 1942, 2 rum, 1 kök, 1 hall, ver., käll. m. tvättst. El, v, avl. Ekonomibyggn., trä, 1945. — Göstrings häradsallmänning. — Arr. Gunnar o. Ester Karlsson. Barn: Anne-Marie.

Bild 5. Hässelkullen 1², Mjölby: 20 ha, 9 åker, 11 skog m. m. Tax. 13.600 (12.200, 1.400). Förvärvad 1948. Trä, början av 1800-talet, 1 rum, 1 kök, 1 hall. Omb. 1935. El. Ekonomibyggn., trä, 1912. 2 hästar, 6 nötkr. — Lantbr. Helge Vestman.

Bild 6. Knippe 1¹, Väderstad: 20 ha, 8 åker. Tax. 16.300. Trä, 3 rum, 1 kök, 2 hallar, ver. Rest. 1935. El. Ekonomibyggn., trä, 1935. 3 hästar, 12 nötkr. — Göstrings häradsallmänning. — Arr. Folke Karlsson.



Bild 1. Kolstorp 1, Kolstorpsvägen 4, Bozholm: 1.185 kvm. Tax. 12.300 (2.300, 10.000). Förvärvad 1926. 2 läg., 5 rum, 2 kök, ver., käll. El, v, avl, wc. — Fd plåtslag. Johan Gottfrid o. Alma Paulina Svensson.

Bild 2. Kolstorp 2, Berggatan 9, Bozholm: 1.185 kvm. Tax. 13.300 (2.300, 11.000). Förvärvad 1910. Trä, revet., 1912, 2 läg., 4 rum, 2 kök, 2 hallar, ver., käll. El, v, avl, wc. Bostadshus, trä, 1912, 1 rum, 1 kök. El. — Fd byggmäst. Lars Emil o. Hulda Svanström. Barn: Karl, John, Adina, Laura, Elis, Alva, Harald, Eric.

Bild 3. Korskölla 2³, Ugglehult, Sommen: 34 ha, 6 åker, 28 skog m. m. Tax. 13.800 (10.200, 3.600). Förvärvad 1934. Trä, omkr. 1897, 2 läg., 3 rum, 2 kök, 1 hall, ver. Rest. 1937. El, v, avl. Ekonomibyggn., trä, omkr. 1897. 2 hästar, 8 nötkr. — Lantbr. Otto o. Augusta Andersson.

Barn: Hildur, Anna, Gunnar, Bernhard, Martin, Elsa, Svea, Olof, Torsten, Viola, Nils.

Bild 4. Korskölla 2⁴, Rosebo, Bozholm: 4.410 kvm. Tax. 6.100 (1.100, 5.000). Trä, boaserat, omkr. 1850, 2 rum, 1 kök, 2 hallar, ver. El. — Masugnsarb. Olof Filip o. Anna Margareta (Greta) Collberg. Barn: Ingrid, Birgitta.

Bild 5. Korskölla 2⁵, Länghuden, Bozholm: 40 ha, 5 åker, 35 skog m. m. Tax. 14.300 (10.400, 3.900). Trä, omkr. 1800, 3 rum, 1 kök. El, v. Ekonomibyggn., trä, omkr. 1885. 2 hästar, 9 nötkr. — Lantbr. Josef o. Gerda Karlsson.

Bild 6. Korskölla 2⁶, Kärrarp, Bozholm: 37 ha, 7,5 åker, 29,5 skog. Tax. 16.000 (15.300, 700). Trä, 1887, 2 rum, 1 kök, 1 hall, ver. El. Ekonomibyggn., trä, 1887. 3 hästar, 14 nötkr. — Lantbr. Gustav o. Ester Elisabeth Björson.

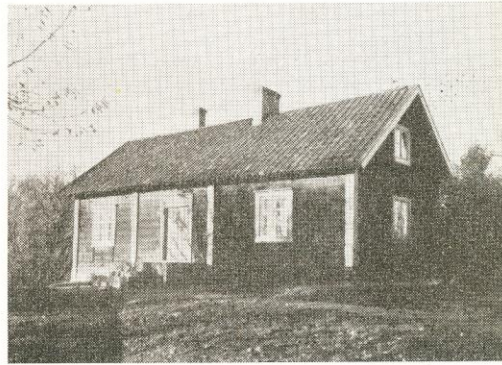
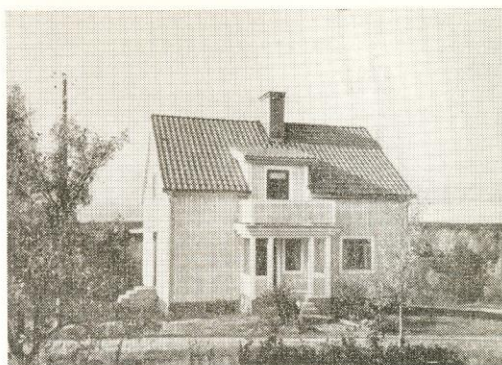


Bild 1. Korskölla 2¹¹, Boxholm: 1.738 kvm. Tax. 6.800 (1.000, 5.800). Trä, 1936, 2 rum, 1 kök, 1 hall, ver., käll. El. — Valsverksarb. Nils Hultman.

Bild 2. Korskölla 2¹², Björktomta, Boxholm: 3.100 kvm. Tax. 8.300 (1.200, 7.100). Trä, 1936, 5 rum, 1 kök, ver. El. — Snick. Oskar Vilhelm Sanfrid Ottosson.

Bild 3. Kröklekulla 1⁵, Boxholm: 69 ha, 11 åker, 58 skog m. m. Tax. 23.200 (19.300, 3.900). Trä, omkr. 1885, 3 rum, 1 kök, 1 hall, ver. Mod. 1944—47. El, v. Flygelbyggn., 1946. Ekonomibyggn., trä, omkr. 1840. 3 häst, 14 nötkr. — Lantbr. Alfred Carlsson. — Arr. Bertil Carlsson.

Bild 4—5. Kulla 1², 1³ samt Ekvallens Sjukhem, Boxholm: 259 ha, 12 åker, 247 skog m. m. Tax. 80.400 (44.200, 36.200). Förvärvat 1935.

Trä, 1944, 2 läg., 3 rum, 2 kök, 2 hallar, ver., käll. m. tvättst. El, v, avl, cv, wc. 2 byggn. av äldre datum, innehållande 2 rum, 1 kök, resp. 1 rum, 1 kök. El. Ekonomibyggn., trä, omkr. 1885. 2 hästar, 16 nötkr. Ekvallens sjukhem, trä, revet., 1934, 20 rum, därav 16 sjukrum, 1 dagrum o. 3 personalrum, 1 kök, 3 hallar. Alla bekväml. Hemmet har plats för 25 patienter. Läkavården upprätthålles av dr E. Sellberg, Vadsstena. Förest. Anna-Maria Pettersson. — Lantbr. Algot Carlsson. Barn: Martha, Anna-Maria, Ester, Doris, Petrus. — Arr. Petrus Carlsson.

Bild 6. Källarholmen Norra 1², Mjölby: 35 ha, 10 åker, 25 skog m. m. Tax. 19.900 (14.200, 5.700). Trä, slutet av 1800-talet, 2 rum, 1 kök, ver. Rest. 1908. El. Ekonomibyggn., trä, tillb. 1921. 2 hästar, 12 nötkr. — Aug. Fredrikssons stbh.



Bild 1. Källarholmen Södra 1³, Mjölby: 31 ha, 6,5 åker, 24,5 skog m. m. Tax. 12.800 (8.900, 3.900). Förvärvad 1944. Trä, slutet av 1800-talet, 1 rum, 1 kök, 1 hall, ver. El, v, avl. Ekonomibyggn., trä, 1939. 2 hästar, 7 nötkr. — Lantbr. Oskar o. Linnéa Johansson. Barn: Ingrid, Yngve.

Bild 2. Kämphemmet 1¹, Strålsnäs: 20 ha, 3 åker, 17 skog m. m. Tax. 7.700 (6.600, 1.100). Förvärvad 1903. Trä, omkr. 1850, 1 rum, 1 kök, 1 hall, ver. Tillb. omkr. 1922. Ekonomibyggn., trä, omkr. 1900. Tillb. omkr. 1930. 1 häst, 4 nötkr. — Läg.äg. Albert o. Selma Gustafsson. Barn: Laura, Ruth, Tyra, Henry, Linnéa, Edit, Vitalis, Sonja, Birgitta. — Arr. lantbr. Ola o. Linnéa Andersson. Barn: Harald, Aina, Stig, John.

Bild 3. Lagnebrunna 2⁴, Boxholm: 116,58 ha, 23,67 åker, 92,91 skog m. m. Tax. 44.800 (35.100, 9.700). Trä, 1850, 2 läg., 4 rum, 2 kök, 2 hallar.

Omb., rest. o. mod. 1941. El, v, avl, cv, vv, wc, badr. Ekonomibyggn., trä, 1850. 4 hästar, 30 nötkr. — Lantbr. Ture o. Signe Viström. Barn: Sune.

Bild 4. Lagnebrunna 2⁶, Korskölla 2⁷, 2⁹, Boxholm: 28 ha, 8,5 åker, 19,5 skog m. m. Tax. 15.200 (14.500, 700). Släktgård fr. 1850. Trä, revet., omkr. 1800, 2 läg., 2 rum, 2 kök, ver. El. Ekonomibyggn., trä, omkr. 1900. 3 hästar, 11 nötkr. — Evert o. Karl-Erik Adolffson.

Bild 5. Lagnebrunna 2⁸, Björkliden 2, Boxholm: 850 kvm. Tax. 15.200 (1.200, 14.000). Trä, 1946, 3 rum, 1 kök, 1 hall, käll. El, v, avl, cv, vv, wc, badr. — Valsmäst. John Lindquist.

Bild 6. Lagnebrunna 2¹¹, Björkliden 5, Boxholm: 925 kvm. Trä, 1947, 4 rum, 1 kök, 2 hallar, ver., käll. — Snick. Erik Leksell.



Bild 1. Lagnebrunna 2¹³, Väderstadsvägen, Boxholm: 864 kvm. Tax. 15.300 (1.300, 14.000). Förvärvad 1946. Trä, 1945, 3 rum, 1 kök, 1 hall, käll. El, v, avl, cv, vv, wc, badr. — Kallvalsverksarb. Ingemar o. Dagny Carlsson.

Bild 2. Lagnebrunna 2¹⁴, Väderstadsvägen, Boxholm: 798 kvm. Tax. 15.200 (1.200, 14.000). Förvärvad 1946. Trä, 1946, 3 rum, 1 kök, 1 hall, käll. El, v, avl, cv, vv, wc, badr. — Valsverksarb. Harald o. Signe Björklund.

Bild 3. Lagnebrunna 2¹⁵, Väderstadsvägen, Boxholm: 860 kvm. Tax. 15.300 (1.300, 14.000). Förvärvad 1946. Trä, 1946, 3 rum, 1 kök, 1 hall, käll. El, v, avl, cv, vv, wc, badr. — Valsverksarb. Karl-Erik o. Sara Björklund.

Bild 4. Lagnebrunna 2¹⁷, Björkliden 7, Boxholm: 1.045 kvm. Tax. 15.500 (1.500, 14.000).

Förvärvad 1946. Trä, 1946, 3 rum, 1 kök, 1 hall, käll. m. tvättst. El, v, avl, cv, vv, wc, badr. — Valsverksarb. Karl-Erik o. Margit Sjöholm. Barn: Anne-Cathrine.

Bild 5. Lagnebrunna 2²⁰, Aspliden 3, Boxholm: 1.001 kvm. Tax. 15.500 (1.500, 14.000). Förvärvad 1946. Trä, 1946, 3 rum, 1 kök, 1 hall, käll. m. tvättst. El, v, avl, cv, vv, wc, badr. — Valsverksarb. Valter o. Maria Rosenlöv. Barn: Inge, Ingela.

Bild 6. Lagnebrunna 2²¹, Björkliden 8, Boxholm: 1.005 kvm. Tax. 17.500 (1.500, 16.000). Förvärvad 1946. Trä, revet., 1946, 4 rum, 1 kök, 2 hallar, balkong, ver., käll. m. tvättst. El, v, avl, cv, vv, wc, badr. — Metallarb. Sigfrid o. Ester Andersson. Barn: Maria, Mauritz, Rune, Torsten, Britta, Gertrud, Ulla, Iris, Marianne, Hans-Erik, Berit, Bo-Göran.

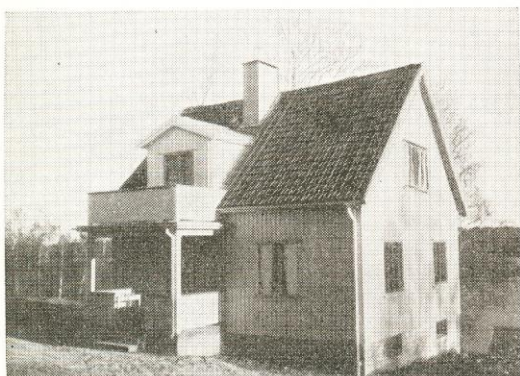
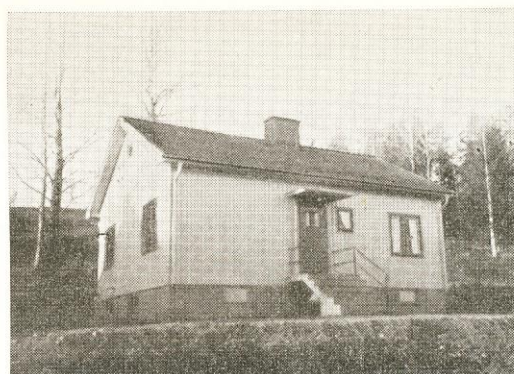


Bild 1. Lagnebrunna 2²⁴, Björkliden, Boxholm: 953 kvm. Tax. 17.400 (1.400, 16.000). Trä, revet., 1946, 4 rum, 1 kök, 2 hallar, ver., käll. m. tvättst. El, v, avl, cv, vv, wc, badr. — Lantbr. Olof o. Margit Johansson. Barn: Arne, Ingegärd, Ove, Solveig, Bo, Kerstin, Bengt, Britt.

Bild 2. Lagnebrunna 2²⁸, Björkliden 22, Boxholm: 1.012 kvm. Tax. mark 1.500. Förvärvat 1946. Trä, 1946, 4 rum, 1 kök, 1 hall, balkong, ver., käll. m. tvättst. El, v, avl, cv, vv, wc, badr. — Masugnsarb. Emil o. Helga Pettersson. Barn: Inga-Britt, Birgit, Barbro, Sven-Olof, Hans, Ritha, Inge, Jan-Gunnar, Margit.

Bild 3. Lagnebrunna 2²⁹, Väderstadsvägen, Boxholm: 1.004 kvm. Tax. 15.500 (1.500, 14.000). Trä, 1946, 3 rum, 1 kök, 1 hall, käll. El, v, avl, cv, vv, wc, badr. — Valsverksarb. Carl Mård.

Bild 4. Lagnebrunna 2³⁰, Väderstadsvägen, Boxholm: 988 kvm. Tax. 15.500 (1.500, 14.000). Förvärvat 1946. Trä, 1946, 3 rum, 1 kök, 1 hall, käll. El, v, avl, cv, vv, wc, badr. — Byggn.snick. Bengt o. Ingrid Johansson. Barn: Inga-Britt.

Bild 5. Linnefors 1¹, Strålsnäs: 20 ha, 10 åker, 5 skog. Tax. 16.500. Trä, början av 1800-talet, 2 läg., 6 rum, 2 kök, 2 hallar, ver., käll. El, v, avl. Flygelbyggn., trä, 1780, 2 läg., 3 rum, 2 kök. El. Arb.bost. trä, revet., 1898, 1 rum, 1 kök. Ekonomibyggn., trä, 1908. 2 hästar, 10 nötkr. — Boxholms AB. — Arr. Allan o. Viola Köhl.

Bild 6. Linnefors 1⁴, Sandbacka, Strålsnäs: 48.100 kvm. Tax. 8.000 (1.400, 6.600). Förvärvat 1933. Trä, omkr. 1890, 3 rum, 1 kök, 1 hall, ver. Rest. 1932. El. — Fru Jenny o. Gunnar Olsson samt frk. Vendla Andersson.



Bild 1. Linnestorp 13, Strålsnäs: 23 ha, 7,5 åker, 15,5 skog m. m. Tax. 13.100 (11.800, 1.300). Förvärvad 1930. Trä, omkr. 1865, 3 rum, 1 kök, 1 tambur. Rest. 1933. El. Ekonomibyggn., trä, 1930. 1 häst, 8 nötkr. — Lantbr. Simon Johansson, g. m. Elin (död). Barn: Svea, Ernst, Knut, Josef, Ivar, Sven, Ruth, Erik.

Bild 2. Ljungby 1¹, Ekeby missionshus, Strålsnäs: 970 kvm. Tax. byggn. 4.000. Trä, 1905, 2 samlingslokaler, 1 kök. Förest. lantbr. Gideon Karlsson, Boarp. — Ekeby Missionsförs.

Bild 3. Ljungby 1¹, Ekenäs, Strålsnäs: 12.471 kvm. Tax. 9.400 (2.400, 7.000). Förvärvad 1914. Trä, 1915, 3 rum, 2 kök, 2 hallar, ver. El, v, avl, wc. Ekonomibyggn., trä, 1914. 2 nötkr. — Byggmäst. Karl Anton Visén, g. m. Hulda Kristina (död). — Barn: Elisabeth, Olov, Karin.

Bild 4. Ljungby 1¹, Lövsborg, Strålsnäs: 1.850 kvm. Tax. 6.700 (700, 6.000). Förvärvad 1944. Trä, 1893, 3 rum, 1 kök, ver. El. — Läg.äg. David Fridström.

Bild 5. Ljungby 1¹, Säldehund, Strålsnäs: 9.220 kvm. Tax. 5.000 (1.000, 4.000). Förvärvad 1946. Trä, 1916, 2 rum, 1 kök, 2 hallar, käll. Rest. 1947. El. — Jordbruksarb. Axel o. Hildur Kindberg. Barn: Elvy.

Bild 6. Ljungby 1², Ekenäs, Strålsnäs: 1.429 kvm. Tax. 6.700 (700, 6.000). Förvärvad 1941. Trä, 1914, 3 rum, 1 kök, 2 hallar, verkstadslokal, ver. Omb. 1941. El, v, avl. — Byggn. snick. Olof o. Anna Wisén. Barn: Anmarie, Kerstin.



Bild 1. Ljungby 2¹, Perstorp, Strålsnäs: 14 ha, 2,5 åker, 11,5 skog m. m. Tax. 6.900 (5.900, 1.000). Förvärvat 1903. Trä, 1700-talet, 2 läg., 2 rum, 2 kök, 2 hallar. Omb. 1934. El. Ekonomibyggn., trä. Omb. 1934. 1 häst, 3 nötkr. — Änkefru Augusta Gustafsson, g. m. Teodor Gustafsson (död). Barn: Maria, Eva, Elsa, Ruth. — Arr. lantbr. Sven o. Thyra Gustafsson. Barn: Sven-Erik, Roland, Maj-Britt.

Bild 2. Ljungby 3¹ mfl, Kvarnfällan, Strålsnäs: 345 ha, 89,5 åker, 255,5 skog m. m. Tax. 181.500 (140.900, 40.600). Förvärvat 1922. Trä, omkr. 1840, 8 rum, 1 kök, 2 hallar. Tillb. omkr. 1900. Ekonomibyggn., trä, omkr. 1840, 12 hästar, 71 nötkr. — Fru Elin Petersson, g. m. Axel Petersson (död). Barn: Greta, Gösta, Britta. — Arr. Gösta o. Rakel Petersson. Barn: Katrin, Magnus.

Bild 3. Ljungby 3², Hemdala, Strålsnäs: 1.100 kvm. Tax. 8.800 (800, 8.000). Trä, 1940, 2 rum, 1 kök, 1 hall, käll. El, v, avl, cv, wc. — Läg.äg. Anders Johan o. Hulda Johansson. Barn: Maria.

Bild 4. Löjtnantsmossen 1¹, Sommen: 4 ha, 1,5 åker, 2,5 skog m. m. Tax. 6.600. Trä, 2 rum, 1 kök, 1 hall, ver. El, cv. Ekonomibyggn., trä. 1 häst, 2 nötkr. — Lantbr. Theodor Carlsson.

Bild 5. Lönshult 1², 1³, Boxholm: 20 ha, 7,5 åker, 12,5 övr. mark. Tax. 13.200. Trä, 1904, 3 rum, 1 kök, käll. Ekonomibyggn., sten, 1923. 2 hästar, 10 nötkr. — Boxholms AB. — Arr. Gustav Johansson.

Bild 6. Missionshuset, Storgatan 38, Boxholm: Tax. byggn. 7.000. Trä, revet., 1877. 2 salar, 1 bostadsläg. Vaktmäst. Elis Johansson. — Boxholms Missionsförs.



Bild 1. Mulebo, Konsum, Väderstadsvägen, Boxholm. Tax. 63.000. Förvärvat 1947. Trä, 1947, 3 affärslokaler, 1 kontor, 4 lagerrum, 1 bost.läg. om 2 rum, 1 kök, 1 hall, käll. m. 1 personalrum, 3 lagerlokaler, tvättst. m. m. — Förest. Elis Wessman. — Konsumtionsfören. Arbetarnas Ring. — Firma: Konsum. Mjöl- o. bröd- samt charkuteri- o. speceriaffärer.

Bild 2. Mulebo 14, Karlshem, Väderstadsvägen, Boxholm: 1.189 kvm. Tax. 9.600 (1.200, 8.400). Förvärvat 1922. Trä, 1922, 2 läg., 7 rum, 2 kök, 2 hallar, ver. El. Slöjdverkstad, trä, 1926. — Slöjdlärare Carl Johansson, g. m. Kristina (död). Barn: Karl Filip, Karin, Hildur, Frida, Sigurd, Signe.

Bild 3. Mulebo 15, Solid, Väderstadsvägen, Boxholm: Tax. byggn. 15.600. Trä, 1907, i övervån. 2 läg. om 2 rum o. 2 kök, käll. m. 3 lagerrum, 1:a

vån. användes ej. El. — Konsumtionsfören. Arbetarnas Ring.

Bild 4. Mulebo 16, Fridhem, Tranåsvägen 10, Boxholm: 1.354 kvm. Tax. 13.500 (1.300, 12.200). Trä, 1883, 3 rum, 1 kök, 2 hallar, ver., käll. Omb., rest. o. mod. 1918 o. 1947. El, v, avl, cv, vv, wc. Bostadshus, trä. — Gunhild Fridlund.

Bild 5. Mulebo 17, Tranåsvägen 1, Boxholm: 1.185 kvm. Tax. 9.500 (1.200, 8.300). Trä, 1935, 2 rum, 1 kök, 1 affärslokal, 1 verkstadslokal, 1 lagerlokal tillb. 1937. El. 5 anställda. — Cykelrep. Erik o. Siri Johansson.

Bild 6. Mulebo 18, Solhaga, box 504, Boxholm: 1.023 kvm. Tax. 11.500 (1.000, 10.500). Trä, revet., 1937, 2 läg., 3 rum, 2 kök, 2 hallar, ver., käll. El, v, avl, cv, vv, wc, badr. — Sägerb. Gösta o. Maja Sellbrink. Barn: Sture.



Bild 1. Mulebo 1⁹, Ekäng, Tranåsvägen 7, Boxholm: 1.154 kvm. Tax. 11.600 (1.100, 10.500). Trä, revet. 1936, 2 läg., 3 rum, 2 kök, 2 hallar, ver., käll. m. tvättst. El, v, avl, cv, wc. — Sögarb. Axel o. Karin Hall. Barn: Ingrid.

Bild 4. Mulebo 1¹³, Alnäs, Grebovägen 3, Boxholm: 700 kvm. Tax. 9.700 (700, 9.000). Trä, 1936—37, 2 läg., 3 rum, 2 kök, 2 hallar, ver., käll. m. tvättst. El, v, avl. — Chaufför Seth o. Margit Fritz. Barn: Arne.

Bild 2. Mulebo 1¹¹, Grebovägen 6, Boxholm: 1.294 kvm. Tax. 10.300 (1.300, 9.000). Trä, 1937, 2 rum, 1 kök, 1 hall, ver., käll. El, v, avl. — Sögarb. Erik Friberg.

Bild 5. Mulebo 1¹⁴, Lundberga, Tranåsvägen 6, Boxholm: 930 kvm. Tax. 11.400 (900, 10.500). Förvärvat 1938. Trä, revet., 1938, 2 läg., 3 rum, 2 kök, 2 hallar, ver., balkong, käll. m. tvättst. El, v, avl, cv. — Valsverksarb. Olov o. Signe Lundberg.

Bild 3. Mulebo 1¹², Ekdala, Grebovägen 4, Boxholm: 977 kvm. Tax. 11.400 (900, 10.500). Förvärvat 1936. Trä, 1936, 2 läg., 3 rum, 2 kök, 2 hallar, ver., balkong, käll. m. tvättst. — Transportarb. Olof o. Astrid Johansson. Barn: Ove, Bo.

Bild 6. Mulebo 1¹⁵, Björkhaga, box 512, Boxholm: 1.100 kvm. Tax. 10.100 (1.100, 9.000). Trä, 1937, 2 läg., 3 rum, 2 kök, 2 hallar, ver., käll. El, v, avl. — Verkstadsarb. John o. Irma Sellbrink. Barn: Svante.



Bild 1. Målen Stora 2¹, Boxholm: 36 ha, 15 åker, 21 övr. mark. Tax. 15.700. Förvärvad 1872. Trä, 1918, 2 läg., 3 rum, 2 kök, ver., käll. El. Ekonomibyggn., trä, omkr. 1890. Rest. 1939. 3 hästar, 30 nötkr. — Boxholms AB.

Bild 2. Ryckelsby, Björklunden, Strålsnäs: Tax. byggn. 4.500. Förvärvad 1929. Trä, 1929, 2 rum, 1 kök, 1 hall, ver. El. — Grovarb. Gösta o. Gerda Sjöberg. Barn: Irene. Barn i ett tidigare äktenskap m. Anna f. Tidlund: Gunnar.

Bild 3. Ryckelsby 1⁷, Ryckelsbytorp, Strålsnäs: 2 ha, 1 åker. Tax. jord 8.100. Förvärvad 1929. Trä, 2 rum, 1 kök, 2 hallar, ver. Rest. 1935. El. Ekonomibyggn., trä, 2 nötkr. — Vågarb. Emil Bruhn.

Bild 4. Ryckelsby 1⁸, Kristineberg, Strålsnäs: 4.079 kvm. Tax. 6.500 (800, 5.700). Förvärvad 1920. Trä, 2 rum, 1 kök, ver. El. Ekonomibyggn., trä, 1926. 2 nötkr. — Byggmäst. Johan o. Hulda Larsson. Barn: Lilly.

Bild 5. Ryckelsby 1¹¹, Ångaryd, Strålsnäs: 9.700 kvm. Tax. 7.000 (1.700, 5.300). Trä, 1923, 3 rum, 1 kök, 2 hallar, balkong, käll. El. Ekonomibyggn. 1923. 1 nötkr. — Läg.äg. Oscar o. Hertha Carlsson. Barn: Gerald.

Bild 6. Ryckelsby 1¹², Ekelund, Strålsnäs: 12.200 kvm. Tax. 10.000 (2.000, 8.000). Trä, revet., 1923, 2 läg., 3 rum, 2 kök, 2 hallar, ver., käll. El, v, avl. — Läg.äg. Eric o. Anna Nilsson. Barn: Yngve, Harald, Sten.



Bild 1. Ryckelsby 1¹³, Björkhamra, Strålsnäs: 1.522 kvm. Tax. 8.000 (800, 7.200). Förvärvad 1939. Trä, revet., 1939, 2 rum, 1 kök, 1 hall, ver., käll. m. gar. o. tvättst. El, v, avl, cv, vv, badr. — Byggmäst. Hugo o. Judith Ejderstad. Barn: Ingegärd.

Bild 2. Ryckelsby 2¹, Ryckelsby Boställe, Strålsnäs: 83 ha, 22 åker, 61 skog m. m. Tax. 43.300. Trä, 5 rum, 1 kök, 2 hallar, ver., käll. m. tvättst. Rest. 1943. El, v, avl, cv. Ekonomibygn., trä, 1908. 5 hästar, 23 nötkr. — Staten. — Arr. lantbr. Elis o. Elsa Friberg. Barn: Göran, Hjärdis, Lars-Olof.

Bild 3. Ryckelsby 2², Höjden, Strålsnäs: 1.700 kvm. Tax. 4.000 (500, 3.500). Förvärvad 1945. Trä, 2 rum, 1 kök. El. Omb. 1904. — Masugnsarb. Folke o. Margit Strandh. Barn: Karin, Bo.

Bild 4. Ryckelsby 2⁴, Karlsborg, Strålsnäs: 1.400 kvm. Tax. 4.000 (700, 3.300). Förvärvad 1944. Trä, 2 rum, 1 kök, 2 hallar. El. Sägverksarb. Henning o. Elsa Persson. Barn: Ingemar.

Bild 5. Ryckelsby 2⁵, Jakobslund, Strålsnäs: 1.760 kvm. Tax. 4.500 (800, 3.700). Förvärvad 1928. Trä, omkr. 1900, 2 rum, 1 kök, ver. Flygelbyggn. med 1 bostadsrum, trä. El. — Frideborg Samuelssons stbh. — Hyresgäst fru Sigrid Johansson.

Bild 6. Ryckelsby 2⁶, Kvennersberg, Strålsnäs: 8.880 kvm. Tax. 4.500 (1.200, 3.300). Förvärvad 1947. Trä, 3 rum, 1 kök, ver., tambur. El. — Väg- arb. Sven o. Alice Augustsson. Barn: Ingvar.



Bild 1. Ryckelsby 27, Karlslund, Strålnäs: 4 ha, 1,5 åker, 4,5 skog m. m. Tax. 4.500. Förvärvad 1934. Trä, 2 rum, 1 kök. El. Flygelbyggn., trä, 1 rum, 1 kök. El. Ekonomibyggn., trä, 2 nötkr. — Sägverksarb. Oskar o. Lydia Bäck. Barn: Margit, Karin.

Bild 2. Ryckelsby 29, Solbacka, Strålnäs: 2.050 kvm. Tax. 8.500 (1.000, 7.500). Förvärvad 1935. Trä, 1933, 2 läg., 3 rum, 2 kök, 2 hallar, ver., käll. El, v, cv. — Läg.äg. Axel Carlsson, g. m. Ida (död). Barn: Maria (Maja), Elvira.

Bild 3. Ryckelsby 210, Solvik, Strålnäs: 1.600 kvm. Tax. 6.500 (800, 5.700). Trä, 1932, 3 rum, 1 kök, 2 hallar, ver., käll. El, v, avl. — Chaufför Axel o. Agnes Almén. Barn: Sven-Erik, May, Bengt-Arne.

Bild 4. Ryckelsby 211, Nyäng, Strålnäs: 1.650 kvm. Tax. 7.000 (800, 6.200). Förvärvad 1939. Trä,

1935, 3 rum, 1 kök, 2 hallar, ver., käll. m. tvättst., cykelverkstad. El, cv. — Trafikbiläg. Carl o. Karin Rosén. Barn: Mary, Per-Erik, Lennart, Kurt. — Firma: Ryckelsby bilstation o. cykelreparationsverkstad.

Bild 5. Ryckelsby 212, Adalen, Strålnäs: 2.292 kvm. Tax. 40.000 (1.700, 38.300). Förvärvad 1938. Trä, revet., 1938, 4 rum, 1 kök, 2 hallar, 2 affärslokaler, 1 kontor, lagerlokaler, balkong, käll. m. gar., tvättst. El, v, avl, cv, vv, wc, badr. — Köpman Jakob o. Aline Adolfsson. Barn: Ragnhild, Wivi-Anne. — Firma: J. W. Adolfsson. Speceri-, manufaktur- o. charkuteriaffärer.

Bild 6. Ryckelsby 213, Haga, Strålnäs: 1.100 kvm. Tax. 6.000 (500, 5.500). Förvärvad 1936. Trä, 1936, 4 rum, 1 kök, 2 hallar, ver., käll. El, cv. Flygelbyggn., trä, omkr. 1750, 1 rum, 1 kök. — Kvarnarb. Ivar o. Elsa Andersson. Barn: Bo.



Bild 1—2. Ryckelsby 3², Åhagen, Strålsnäs: Tax. byggn. 12.000. Trä, revet., omkr. 1890, 2 läg., 6 rum, 2 kök, 1 hall, ver. El, v, avl. Affärsbyggn. (*bild 2*), trä, omkr. 1890, affärslokaler, lagerrum, käll. Ekonomibyggn., trä, omkr. 1890. 2 nötkr. — Handl. Karl o. Edit Andersson. Barn: Eva, Jonas, Anders, Mattias, Kristina.

Bild 4. Ryckelsby Frälsegård 3³, Strålsnäs: 54 ha, 19 åker, 35 skog m. m. Tax. 29.600 (24.100, 5.500). Trä, 3 rum, 1 kök, 1 hall. El. Arb.bost., trä, 1 rum, 1 kök. Ekonomibyggn., trä. 23 nötkr. — Gustaf Rylander, Stockholm. — Arr. lantbr. Emil o. Elin Wallin. Barn: Agnes, Ann-Britt.

Bild 3. Ryckelsby Frälsegård 3², Strålsnäs: 54 ha, 20 åker, 34 skog m. m. Tax. 37.500 (30.900, 6.600). Förvärvat 1936. Trä, omkr. 1870, 6 rum, 1 kök, 2 hallar, ver. Omb. 1934. El, v, avl. Flygelbyggn., trä, 1945, 3 rum, 1 kök, 2 hallar, käll. m. tvättst. El, v, avl, cv. Ekonomibyggn., trä, 1888. 3 hästar, 29 nötkr. — Lantbr. Oscar Svensson.

Bild 5. Ryckelsby Rusthåll 1² m. fl., Strålsnäs: 30 ha, 15 åker, 15 skog. Tax. 23.000 (20.700, 2.300). Förvärvat 1897. Trä, omkr. 1850, 3 rum, 1 kök, 1 hall, käll. El. Flygelbyggn., trä, 1880, 3 rum, 1 kök, 1 hall, käll. El. Ekonomibyggn., trä, omkr. 1870. 4 hästar, 16 nötkr. — Lantbr. Karl Johansson, g. m. Augusta (död). Barn: Elin, Erik, Anna, Vilma, Gunnar. — Arr. Erik Johansson.



Bild 1—2. Ryckelsby kvarn och såg, Strålsnäs: 15.000 kvm. Tax. 33.700 (6.500, 27.200). Trä, omkr. 1880, 4 rum, 1 kök, 2 hallar. Tillb. 1935. El, v, avl. Kontorsbyggn., trä. Omb. 1942. Kvarnbyggn. (bild 2), trä, omkr. 1870. Sågbyggn., trä, omkr. 1850. Golvyta 500 kvm. 10 anställda. Kvarnen: Årlig kapacitet 260 ton mjöl. 2 par stenar, valsverk. Sågen: Årligt tillv.v. 200—250.000 kr. Maskinbest.: Kapverk, 2 klingor samt kantverk. Såväl kvarnen som sågen drivs med vattenkraft under den tid vattnet räcker till, i övrigt el. drivkraft. — Ågarna till Ryckelsby bys hemman. — Arr. mjölnare Edvin Sköld.

Bild 3. Ryckelsby Rusthåll 1³, 1⁶, Strålsnäs: 34 ha, 9 åker, 25 skog m. m. Tax. 16.400 (12.900, 3.500). Trä, 6 rum, 1 kök. El. Ekonomibyggn., trä. 4 hästar. — O. A. Alins stbh. — Arr. lantbr. Emil o. Elin Wallin. Barn: Agnes, Ann-Britt.

Bild 4—5. Ryckelsby Rusthåll 1⁴, Strålsnäs: 29 ha, 12 åker, 17 skog m. m. Tax. 21.100 (18.900, 2.200). Förvärvad 1946. Trä, 5 rum, 1 kök, 2 hallar, ver. Rest. 1947. El. Flygelbyggn. (bild 5), trä, omkr. 1900, 2 rum, 1 kök, div. bodar, käll. Ekonomibyggn., trä. 3 hästar, 15 nötkr. — Lantbr. Einar o. Edit Gustavsson. Barn: Ann-Mari, Karl-Axel.

Bild 6. Ryckelsby Rusthåll 1⁵, Sjuksköterskebostad, Strålsnäs: 16 ha, 6 åker, 10 skog m. m. Tax. 16.400 (15.500, 900). Förvärvad 1944. Trä, 2 läg., 3 rum, 2 kök, 2 hallar, 1 mottagningsrum, ver., käll. Omb. o. mod. 1945. El, v, avl, cv, vv, wc, badr. Flygelbyggn., trä, 1 rum, 1 kök. Omb. 1946. El. — Boxholms köping. — Läg.inneh. sjuksköterskan Lisa Wasén o. hemvårdarinnan Margareta Andersson samt i flygelbyggn. vaktmäst. Carl Carlsson.



Bild 1. Rövartorp, Skyttebo, Boxholm: 2 ha åker. Tax. jord 6.100. Trä, omkr. 1890, 3 rum, 1 kök, 1 hall, ver. El, v, avl. Ekonomibygn., omkr. 1890. 1 häst, 2 nötkr. — Boxholms AB. — Arr. skogsförvaltare Ragnar Olsson.

Bild 2. Rövartorp 1¹, Boxholm: 38 ha, 6 åker, 32 skog m. m. Tax. jord 9.200. Trä, 1897, 2 rum, 1 kök, käll. El. Ekonomibygn., 1880. 2 hästar, 8 nötkr. — Boxholms AB. — Arr. Axel Lood.

Bild 3. Sandbacka 1 b, Bryggaregatan 4, Boxholm: 1.303 kvm. Tax. 20.100 (2.600, 17.500). Trä, revet., 1935, 2 läg., 4 rum, 2 kök, 2 hallar, käll. m. verkstad. El, v, avl, cv, wc. Verksamheten består huvudsakl. av bilreparationer o. reparationer av alla slags motorer, batterier m. m. — Fabrikör Thure S. o. Karin Linnéa Rylander. Barn: Hans. — Verkstad: Boxholms Motorreparationsverkstad.

Bild 4. Sandbacka 2, Bryggaregatan 3, Boxholm: 3.050 kvm. Tax. 38.100 (6.100, 32.000). Förvärvad 1939. Trä, revet., omkr. 1905, 2 läg., 6 rum, 2 kök, 2 kontor, balkong samt utställningslokal, lagerlokaler o. tapetserareverkstad för Nya Möbelaffären, som innehas av äg. till fast. El, v, avl, cv, vv, wc, badr. — Möbelh. J. Bernhard o. Viktoria Stenberg. Barn: Jonas Bertil, Olof Roland.

Bild 5. Sandbacka 3, Bryggaregatan 5, Boxholm: 1.182 kvm. Tax. 12.300 (2.300, 10.000). Trä, omkr. 1899, 4 läg., 6 rum, 4 kök, 2 hallar, ver. El, v, avl. — Valsverksarb. Otto Karlsson.

Bild 6. Sandbacka 4, Bryggaregatan 7, Boxholm: 935 kvm. Tax. 20.300 (1.800, 18.500). Förvärvad 1942. Trä, 1899, 4 läg., 6 rum, 4 kök, 2 hallar, käll. Omb. 1942. El, v, avl, cv, vv, wc. Bostadshus, trä, 1899, 1 rum, 1 kök. El. — Köpman A. Ivar o. Dagmar Frostling. Barn: Harald.

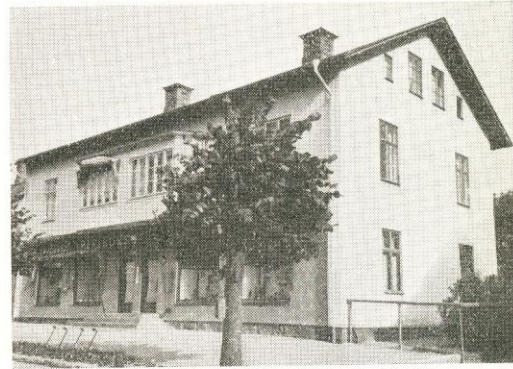


Bild 1. Sandbacka 5, Boxholms Bryggeri AB, Boxholm: 1.000 kvm. Tax. 34.200 (3.000, 31.200). Tegel o. trä, bryggrum, jästkällare, läsk- o. vattenrum samt kontorsrum o. lagerkällare. — Boxholms Bryggeri AB.

Bild 2. Sandbacka 7, Järnvägsgatan 15, Boxholm: 1.119 kvm. Tax. 7.000 (1.500, 5.500). Trä, 1925, 2 läg., 2 rum, 2 kök, 2 hallar, 2 samlingslokaler. — Frälsningsarméns Förlags AB.

Bild 3. Sandbacka 8, Järnvägsgatan 13, Boxholm: 3.023 kvm. Tax. 49.000 (9.000, 40.000). Trä, omkr. 1900, 3 läg., 4 rum, 3 kök, 1 hall, ver., el, v, avl. — Änkefru Gertrud Johansson.

Bild 4. Sandbacka 9, Järnvägsgatan 11, Boxholm: 1.270 kvm. Tax. 46.000 (5.000, 41.000). Trä, 1898, 3 läg., 9 rum, 3 kök, 1 hall, ver., käll. El, v, avl, wc. 2 flygelbyggn. — Skomak.mäst. Adolf Enoc o. Ingeborg Gustafsson. — Firmor: A.

Svenssons Eftr. Spec.- o. bosättningsaffär. — Andersson & Hjertkvist. Sadelmakeri- o. tapetserareverkst., möbler m. m. — E. Fredriksson. Smidesverkst. — E. Gustafsson. Skomak.verkst. — Erik Sandqvists Radioaffär.

Bild 5. Sandbacka 10, Järnvägsgatan 9, Boxholm: 1.160 kvm. Tax. 52.000 (4.600, 47.400). Trä, 1899, 3 läg., 6 rum, 3 kök, 3 hallar, ver., käll. — Köpman John o. Ebba Aronsson. Barn: Olof, Ulla. — Firmor: C. Aronssons Skoaffär. — Boxholms Ur-, Optik- o. Guldsmedsaffär. — Ebba Liljeqvists Eftr. Mode- o. tapisseriaffär.

Bild 6. Sandbacka 11, Järnvägsgatan 7 Boxholm: 1.160 kvm. Tax. 35.600 (4.600, 31.000). Trä, 1901, 4 rum, 1 kök, 1 hall, käll. — Fast.äg. Carl o. Stina Jansson. — Firmor: Stina Janssons Konditori o. Kafé. — Bröd. Johanssons Måleriverkst.

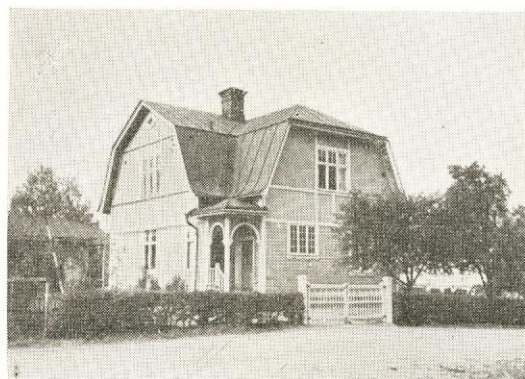


Bild 1. Sandbacka 12, Järnvägsgatan 5, Boxholm: 1.194 kvm. Tax. 29.300 (4.700, 24.600). Trä, omkr. 1902, 3 läg., 5 rum, 3 kök, 2 hallar, ver., käll. El, v, avl. — Kamrer Ernst W. Willner.

Bild 2. Sandbacka 13, Järnvägsgatan 3, Boxholm: 886 kvm. Tax. 40.000 (3.500, 36.500). Trä, omkr. 1900, 4 rum, 1 kök, 1 hall, bibliotekslokal, ver., käll. — Konditor Bengt A. Wränge.

Bild 3. Sandbacka 14, Storgatan 21, Boxholm: 1.169 kvm. Tax. 76.000 (4.600, 71.400). Trä, revet., omkr. 1900, 6 läg., 14 rum, 6 kök, 3 hallar, käll. m. tvättst. El, v, avl, cv, vv, wc, badr. Bostadshus, 1900. — Konditor Ivar o. Mattis Wedin, Wrangelsvägen 16, Boxholm. Barn: Birgitta. — Firmor: Elis Gustafssons Skoaffär. — Boxholms Färghandel. Inneh. Arvid Hellberg. — Arne Tiljanders Sadelmakeri- o. Sportvarutillverkn. — Boxholms Erkända Sjukkas. — L. Ek och W.

Ekblad. Frisérsalong. — Hårvården. Damfrisering. Inneh. Märta Kristoffersson.

Bild 4. Sandbacka 15—16, Storgatan 19, Boxholm: 2.643 kvm. Tax. 43.500 (10.500, 33.000). Trä, revet., 1899, 6 rum, 1 kök, ver., käll. Mod. 1945. — Handl. Axel Aug. Johanssons stbh. —

Bild 5. Sandbacka 17, Storgatan 15, Boxholm: 1.290 kvm. Tax. 17.100 (5.100, 12.000). Trä, omkr. 1905, 2 läg., 4 rum, 2 kök, ver., käll. — Frk. Augusta Andersson.

Bild 6. Sandbacka 18 a, 18 b, Storgatan 13, Boxholm: 2.439 kvm. Tax. 52.000 (9.700, 42.300). Trä, revet., 1929, 2 rum, 1 kök, 1 hall, 3 affärslokaler, 1 lagerlokal, käll. El, v, avl, cv, vv, wc, badr. Bostadshus, trä, omkr. 1850. — Droskbiläg. Bror A. W. Boström. — Firmor: Ingegärd Nilssons Konditori.



Bild 1. Sandbacka 19 a, Storgatan 11, Boxholm: 1.162 kvm. Tax. 38.000 (4.600, 33.400). Förvärvad 1921. Trä, revet., omkr. 1900, 3 läg., 6 rum, 3 kök, 3 hallar, käll. Omb. 1940. El, v, avl, cv, vv, wc, badr. — Köpman Johan Ernst o. Märta Johnson, Tranås. Barn: Börje, Berit. — Hyresgäst köpman Harald o. Britta Wange. Barn: Ulla, Birgitta. — Firma: H. Wange. Herr- o. damekipering.

Bild 2. Sandbacka 19 b, Storgatan 9, Boxholm: 892 kvm. Tax. 11.600 (2.600, 9.000). Förvärvad 1941. Trä, omkr. 1900, 2 läg., 3 rum, 2 kök, balkong, käll. Mod. 1941. El, v, avl. — Fast.äg. Sven Pontus o. Ida Andersson.

Bild 3. Sandbacka 20, Storgatan 9, Boxholm: 1.850 kvm. Tax. 16.000 (5.500, 10.500). Förvärvad 1942. Trä, omkr. 1900, 5 läg., 9 rum, 5 kök, ver. El. — Fast.äg. Sven Pontus o. Ida Andersson.

Bild 4. Sandbacka 21, Storgatan 7, Boxholm: 1.139 kvm. Tax. 13.400 (3.400, 10.000). Förvärvad 1944. Trä, 1903, 2 läg., 5 rum, 2 kök, 2 hallar, ver. Omb. 1930. El, v, avl, wc. — Fast.äg. Oskar Julius o. Elin Andersson. Barn: Margit, Vincent, Sixten.

Bild 5. Sandbacka 22, Storgatan 5, Boxholm: 2.000 kvm. Tax. 16.500 (6.000, 10.500). Förvärvad 1935. Trä, omkr. 1925, 2 läg., 4 rum, 2 kök, 1 hall, ver., käll. El, v, avl. — Statens Järnvägar.

Bild 6. Sandbacka 23, Storgatan 3, Boxholm: 1.605 kvm. Tax. 14.800 (4.800, 10.000). Förvärvad 1945. Trä, 1905, 2 läg., 3 rum, 2 kök, 2 hallar, ver. El, v, avl, wc. Bostadshus, trä, 1900, 1 rum, 1 kök. El. — Trafikbiläg. J. Tage G. o. Ingrid Linnéa Maria Tybring. — Firma: Grus o. Makadam. Inneh. Tage Tybring.



Bild 1—2. Sandbacka 24, Storgatan 1, Boxholm: 1.593 kvm. Tax. 17.700 (4.700, 13.000). Förvärvad 1946. Trä, omkr. 1900, 3 läg., 4 rum, 3 kök, 1 hall, ver. El. Bostadshus, trä, 1900, 2 läg., 4 rum, 2 kök, 2 hallar, ver., käll. El. — Trafikbiläg. Tage Tybring, se föreg. beskr.

Bild 3. Sandliden 12, Sommen: 77 ha, 10 åker, 67 skog m. m. Tax. 24.000 (16.400, 7.600). Förvärvad 1935. Trä, omkr. 1900, 3 rum, 1 kök, 1 hall, ver., käll. El. Flygelbyggn., 1 rum, 1 kök. Ekonomibygn., trä, omkr. 1900. 3 hästar, 12 nötkr. — Forstmäst. Oscar Norman.

Bild 4. Sandliden 13, Lönhult, Sommen: 19 ha, 2 åker, 17 skog m. m. Tax. 6.800 (5.500, 1.300). Förvärvad 1928. Trä, 1937, 2 läg., 2 rum, 2 kök,

2 hallar, ver. Ekonomibygn., trä, 1934. 1 häst, 5 nötkr. — Lantbr. Karl o. Ingeborg Rask. Barn: Rosa, Ruth.

Bild 5. Sandliden 15, Hålan, Boxholm: 13 ha, 3 åker, 10 skog m. m. Tax. 6.600 (6.300, 300). Förvärvad 1929. Trä, 1929, 2 läg., 2 rum, 2 kök, 2 hallar, ver., käll. El. Ekonomibygn., trä, 1922. 1 häst, 4 nötkr. — Lantbr. Sten o. Maria Karlsson. Barn: Sonja, Majvor, Karl-Erik, Sture, Inger.

Bild 6. Sjögarp 11, Ekeby, Boxholm: 24 ha, 12 åker. Tax. 17.700. Förvärvad 1919. Trä, revet., omkr. 1890, 4 rum, 1 kök, ver. El. Ekonomibygn., trä, omkr. 1870. Omb. 1910. 3 hästar, 15 nötkr. — Boxholms AB. — Arr. Petrus o. Ester Johansson. Barn: Elmar, Timar.

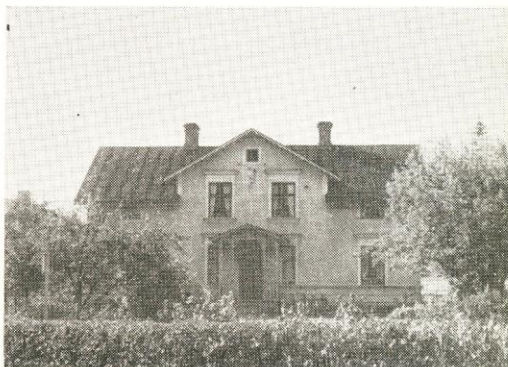


Bild 1. Sjögarp 1^a, Hybbein, Boxholm: 7 ha, 4,5 åker, 2,5 övr. mark. Tax. 6.400. Trä, omkr. 1900, 2 rum, 1 kök, ver. El. Ekonomibyggn., trä, omkr. 1890. 2 hästar, 7 nötkr. — Boxholms AB. — Arr. lantbr. Erik o. Anna-Lisa Karlsson. Barn: Hans-Erik, Anne-Louise, Anne-Katrine.

Bild 2. Skinnartorp 1^a, Strålsnäs: 42 ha, 7 åker, 35 skog m. m. Tax. 17.600 (9.700, 7.900). Trä, 2 rum, 1 kök, tambur. Ekonomibyggn., trä. 2 hästar, 8 nötkr. — Lantbr. Johan Sjöö. — Arr. Emil Karlssons stbh. E. K. g. m. Elisabeth. Barn: Astrid, Karl-Erik, Karin, Thyra, Sven-Åke.

Bild 3. Skinnartorp 1², Strålsnäs: 19 ha, 3 åker, 16 skog m. m. Tax. 7.300 (5.400, 1.900). Förvärvad 1923. Trä, 1889, 3 rum, 1 kök, 1 hall. Renov. 1935. Ekonomibyggn., trä, 1808. Omb. 1943. 1 häst, 5 nötkr. — Lantbr. Gunnar o. Josefina Pettersson. Barn: Svea, Göta, Arne.

Bild 4. Skinnartorp 1⁶, Lilla Gullkistan, Strålsnäs: 1.200 kvm. Tax. 3.500 (400, 3.100). Trä, 1936, 2 rum, 1 kök, 2 hallar, ver. El. — Apterare Gunnar Persson.

Bild 5. Skinnartorp 1⁸, Stora Gullkistan, Strålsnäs: 5.800 kvm. Tax. 4.500 (800, 3.700). Förvärvad 1943. Trä, 2 rum, 1 kök, 1 hall, ver. Rest. 1943. El. Ekonomibyggn., trä. 3 nötkr. — Läg.äg. Carl Pettersson.

Bild 6. Skogalund, Nygatan 5—7, Boxholm: 2.530 kvm. Tax. 24.000 (5.000, 19.000). Förvärvad 1946. Trä, revet., 1901, 4 läg., 6 rum, 4 kök, 2 hallar, ver. Rest. 1925. El, v, avl. Verkstadsbyggn., trä, 1901 med 1 bost.läg. om 1 rum, 1 kök o. lokaler för begravningsbyrå. — Tranås Pälsvvarukompani, Tranås. — Firma: Tranås Pälsvvarukompani, Syfabrik för kappor. — Gamla Begravningsbyrån. Inneh. Karl Falén. — Uno Lind. Fotoateljé.

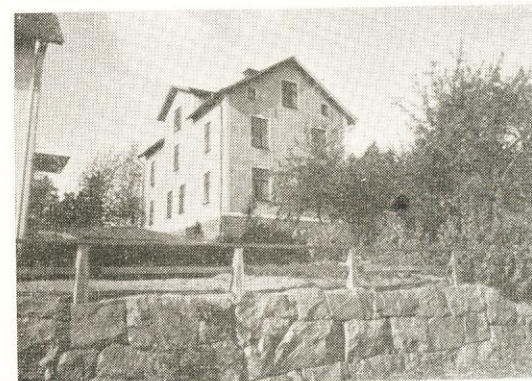


Bild 1. Skogalund, Nygatan 13, Boxholm: 2.339 kvm. Tax. 22.600 (4.600, 18.000). Trä, revet., 1901, 2 läg., 4 rum, 2 kök, 2 hallar, ver. Rest. o. mod. 1941. El, v, avl, cv, vv, wc. — Nämndeman J. F. Bäcklunds stbh.

Bild 2—3. Skogalund 1, Storgatan 24, Boxholm: 2.463 kvm. Tax. 70.000 (7.300, 62.700). Förvärvad 1938. Trä, revet., omkr. 1900, 4 läg., 8 rum, 4 kök, 3 butikslokaler, ver., käll. Mod. 1942. El, v, avl, wc. Bostadshus, trä, revet., 1909. — Fast. äg. D. o. Jenny Forsberg (barn: Urban, Brita, Mari-Ann) samt Nanny Forsberg, g. m. Efraim Forsberg (död, barn: Ebba, Inga). — Firmor: Beges Ekipering. — Boxholms Mjölkbär. — Helga Lundström. Modeaffär. — Ester Ljunggren. Manufakturaffär. — Boxholms Bokhandel. Bok-, pappers- o. tobaksaffär.

Bild 4. Skogalund 5, Nygatan 9, Boxholm: 1.300 kvm. Tax. 22.600 (2.600, 20.000). Trä, revet., 1946, 4 läg., 6 rum, 4 kök, 2 hallar samt 1 samlingslokal, käll. El, v, avl, cv, vv, wc, badr. Saronförs. har sina möten i fast. Förs. bildades 1942. Förest. Hugo Andersson. — Byggmäst. Hugo V. o. Runa E. F. Andersson. Barn: Lennart, Göran.

Bild 5—6. Skogalund 6, Nygatan 11, Boxholm, 1.164 kvm. Tax. 40.000 (2.300, 37.700). Trä, 1927, 2 läg., 5 rum, 2 kök, 2 hallar, ver., käll. m. lagerum m. m. El, v, avl, wc. Bostadshus, trä, revet., 1907. Verkstadsbyggn., betong, revet., 1906. Lokaler nas sammanlagda golvyta 260 kvm. Tillverkning av alla slags möbler. El. kraft. — Fabrikör Gustav Theodor o. Ester Sofia Norén. Barn: Rosa, Eva, Karin, Elly, Sigvard, Britta. — Firmor: Gustav Norén. Möbelfabrik. — W. Söderström. Sliperi o. svarvareverkstad.

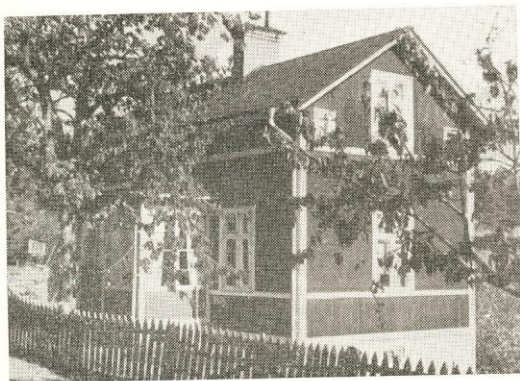
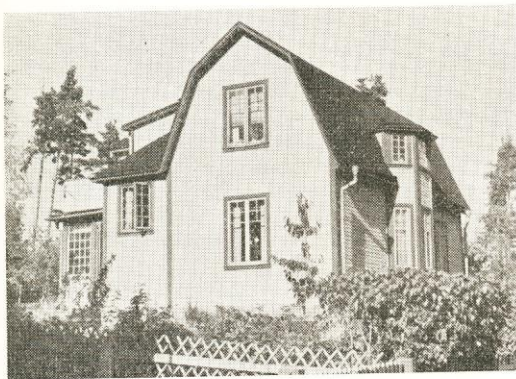
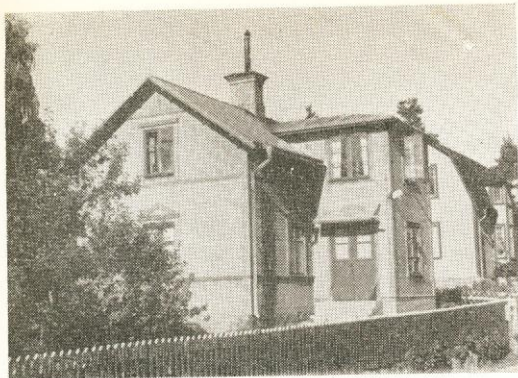


Bild 1. Skogalund 9, Nygatan 17, Boxholm:
1.175 kvm. Tax. 9.800 (2.300, 7.500). Förvärvad
1938. Trä, 1902, 2 läg., 2 rum, 2 kök, 1 hall. Omb.
1936. El, v, avl, wc. — Eldare Erik o. Elsa Maria
Björk.

Bild 2. Skogalund 10, Nygatan 19, Boxholm:
1.400 kvm. Tax. 10.800 (2.800, 8.000). Förvärvad
1937. Trä, 1910—11, 2 läg., 4 rum, 2 kök, 1 hall,
ver., käll. Rest. 1942. El, v, avl. — Sägarb. Ber-
til Hägg.

Bild 3. Skogalund 11, Nygatan 20, Boxholm:
1.320 kvm. Tax. 6.600 (2.600, 4.000). Förvärvad
1909. Trä, 1909, 2 läg., 2 rum, 2 kök, ver., käll.
El. — Fd valsverksarb. August Viström.

Bild 4. Skogalund 12, Nygatan 18, Boxholm:
1.191 kvm. Tax. 11.300 (2.300, 9.000). Förvärvad

1909. Trä, revet., 1909, 2 läg., 3 rum, 2 kök, ver.,
käll. El, v, avl, wc. — Fd järnarb. Johan Henrik
Hertsman. Barn: Karin, Olle, Britta.

Bild 5. Skogalund 13, Nygatan 16, Boxholm:
1.188 kvm. Tax. 14.300 (2.300, 12.000). Förvärvad
1909. Trä, 1909, 2 läg., 3 rum, 2 kök, 2 hallar, ver.,
käll. El, v, avl, wc. Byggn., trä, 1909, 1 samlings-
sal rymmande c:a 60 personer. — Fd valsverks-
arb. Anders Thörnqvist. Barn: Bernhard, Emil,
Gunnar, Signe.

*Bild 6. Skogalund 14, Betania, Tjänstebostad,
Boxholm:* 1.188 kvm. Tax. 11.300 (2.300, 9.000).
Trä, revet., 2 läg., 3 rum, 2 kök, 1 hall, ver., käll.
El, v, avl, wc. Omb. o. mod. 1947. — Sällskapet
Betania. — Läg.inneh. pastor Gustaf o. Birgit Beh-
rendtz. Barn: Monica, Anica, Christina.



Bild 1. Skogalund 15, Nygatan 12, Boxholm: 1.188 kvm. Tax. 11.300 (2.300, 9.000). Förvärvad 1943. Trä, revet., omkr. 1910, 3 läg., 5 rum, 3 kök, 2 hallar, ver., käll. m. tvättst. Rest. 1947. El, v, avl. — Masugnsarb. Bror Gunnar Valentin o. Valborg Linnéa Brage.

Bild 2. Skogalund 16, Nygatan 10, Boxholm: 1.194 kvm. Tax. 18.400 (2.400, 16.000). Trä, början av 1900-talet, 3 läg., 6 rum, 3 kök, 2 hallar, ver., käll. m. gar., tvättst. Omb. o. rest. 1945. El, v, avl, cv, wc. — Gjutare Nils Friberg o. redaktör Peter Forsman.

Bild 3. Skogalund 17, Nygatan 8, Boxholm: 1.188 kvm. Tax. 18.800 (2.300, 16.500). Trä, revet., 1911, 3 läg., 5 rum, 3 kök, 2 hallar, ver., käll. Rest. 1939. El, v, avl, cv, wc. — Änkefru Alma Moberg. — Firma: Boxholms El. Installationsbyrå.

Bild 4. Skogalund 18, Nygatan 6, Boxholm: 1.188 kvm. Tax. 35.400 (2.300, 33.100). Trä, revet., 1901, 4 läg., 8 rum, 4 kök, 2 hallar, ver., käll. Omb., rest. o. mod. 1933 o. 1938. El, v, avl, cv, wc. Bostadshus, trä, 1901. — Kallvalsverksarb. Herman Nordström.

Bild 5. Sküggenäs 1^a, Boxholm: 8 ha, 4 åker. Tax. jord 5.600. Förvärvad 1919. Trä, revet., omkr. 1850, 2 rum, 1 kök. El. Ekonomibyggn., trä, omkr. 1850. 1 häst, 7 nötkr. — Boxholms AB. — Arr. lantbr. Oskar o. Edit Johansson. Barn: Signe, Irene, Birgit.

Bild 6. Spiksberg 1^a, Boxholm: 36 ha, 13 åker, 23 skog m. m. Tax. 18.500 (16.400, 2.100). Släktgård fr. 1850. Trä, 1848, 4 rum, 1 kök. El, v, avl. Ekonomibyggn., trä, 1896. 3 hästar, 12 nötkr. — Lantbr. Henrik Leonard o. Ellen Maria Brun. Barn: Karl-Gustaf, Maj-Britt.

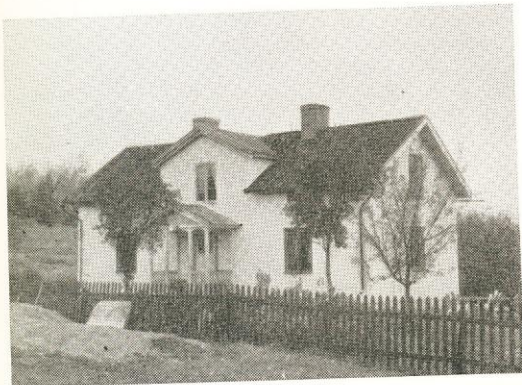


Bild 1. Stekanäs 16, Sommen: 88 ha, 7,5 åker, 80,5 skog m. m. Tax. 15.900 (13.300, 2.600). Trä, omkr. 1850, 4 rum, 1 kök. El. Ekonomibyggn., trä, omkr. 1900. 4 hästar, 10 nötkr. — Bröderna Gunnar o. Arvid Johansson.

Bild 2. Stortorp 13, Boxholm: 31 ha, 3,3 åker, 27,7 skog m. m. Tax. 9.500 (7.600, 1.900). Släktgård fr. 1854. Trä, revet., 1885, 2 läg., 3 rum, 2 kök, 1 hall, ver. Omb. o. mod. 1947. El, v, avl, cv, vv, badr. Ekonomibyggn., trä, 1892. 2 hästar, 7 nötkr. — Lantbr. Nils o. Ingrid Rydberg.

Bild 3. Timmerö Norra, Apotekshuset, Boxholm: Tax. byggn. 20.000. Trä, 1862, 4 rum, 1 kök, 2 hallar, 1 affärslokal, 5 tjänsterum, ver., tvättst. El, v, avl, cv, vv, wc, badr. Annexbyggn., inrymmande laboratorium samt syrebod. — Boxholms AB. — Inneh. apotekare Einar o. Ester All-

gulin. Barn: Björn, Ingrid, Ulf. — Firma: Apoteket Svanen.

Bild 4. Timmerö Norra, Förlossningshemmet, Malandersvägen 19, Boxholm: Tax. byggn. 60.000. Gasbetong, revet., 1940, 1 förlossningsrum, steriliseringsrum, 1 rum för patienter, undersökningsrum, 1 dagrum, vaktrum, 2 bost.-läg. om 4 rum, 2 kök, 1 personalrum, tekök. El, v, avl, cv, vv, wc, badr. — Österg. läns landsting.

Bild 5. Timmerö Norra 19, Statens Järnvägars bostadshus, Boxholm: Trä, 1947, 4 rum, 1 kök, 1 hall. El, v, avl, cv, vv, wc, badr. — SJ.

Bild 6. Timmerö Norra 112, Gamla Timmerövägen 17, Boxholm: 1.353 kvm. Tax. 8.000 (2.000, 6.000). Förvärvat 1924. Trä, 1924, 2 rum, 1 kök, 1 hall, ver., käll. El. — Snick. Frans o. Paulina Kanberg. Barn: Harry, Bruno, Sven, Rune.



Bild 1. Timmerö Norra 1¹⁴, Malexandersvägen 25, Boxholm: 1.652 kvm. Tax. 13.400 (2.400, 11.000). Förvärvad 1923. Trä, revet., 1923—24, 4 rum, 1 kök, 2 hallar, ver., käll. m. tvättst. El, v, avl, cv, vv, wc, badr. — Riksdagsman Frans Oskar o. Nanna Ericson. Barn: Ebba, Östen, Alva, Ella.

Bild 2. Timmerö Norra 1¹⁵, Berghälla, Timmerö Tvärgata 2, Boxholm: 1.822 kvm. Tax. 14.700 (2.700, 12.000). Förvärvad 1924. Trä, 1924, 4 rum, 1 kök, ver., käll. El, v, avl, cv, wc. — Hälsovordf. o. tillsyningsman Axel Erik o. Ingeborg Mellqvist. Barn: Tage, Disa, Sune, Göte.

Bild 3. Timmerö Norra 1¹⁶, Timmerö Tvärgata 5, Boxholm: 1.277 kvm. Tax. 11.800 (1.800, 10.000). Förvärvad 1924. Trä, 1924, 2 läg., 3 rum, 2 kök, 2 hallar, ver., käll. m. tvättst. El, v, avl, wc. — Karl o. Maria Fredriksson. Barn: Lisa.

Bild 4. Timmerö Norra 1¹⁷, Gamla Timmerövägen 26, Boxholm: 1.275 kvm. Tax. 11.900 (1.900, 10.000). Förvärvad 1930. Trä, revet., 1925, 2 läg., 3 rum, 2 kök, 2 hallar, ver., käll. Mod. 1942. El, v, avl, wc. — Lantbr. Otto Anderssons stbh. O. A. död 1928, g. m. Augusta Andersson. Barn: Märta, Vitalis, Yngve, Erik, Ingvar.

Bild 5. Timmerö Norra 1¹⁸, Gamla Timmerövägen 24, Boxholm: 1.390 kvm. Tax. 11.500 (2.000, 9.500). Förvärvad 1929. Trä, 1929, 2 rum, 1 kök, 1 hall, ver., käll. El, v. — Karl Nykvist, g. m. Hilma (död). Barn: Tage, Sixten, Arne, Sonja.

Bild 6. Timmerö Norra 1¹⁹, Gamla Timmerövägen 19, Boxholm: 1.544 kvm. Tax. 10.800 (2.300, 8.500). Trä, revet., 1926, 2 läg., 3 rum, 2 kök, 2 hallar, ver. El. — Masugnssarb. Sigfrid o. Elin Appel.



Bild 1. Timmerö Norra 1²⁰, Gamla Timmerövägen 21, box 426, Boxholm: 1.403 kvm. Tax. 10.600 (2.100, 8.500). Förvärvad 1943. Trä, 1928, 2 rum, 1 kök, 1 hall, ver. Mod. 1942. El, v, avl, wc. — Murare Erik o. Doris Andersson. Barn: Göran.

Bild 2. Timmerö Norra 1²¹, Gamla Timmerövägen 34, Boxholm: 1.355 kvm. Tax. 11.500 (2.000, 9.500). Förvärvad 1928. Trä, 1927, 2 läg., 3 rum, 2 kök, 2 hallar, ver., käll. El, v, avl, cv, wc. — Fru Hanna Knutsson, g. m. Anders Gustav Knutsson. Barn: Elsa, Erik, Winnie, Olof.

Bild 3. Timmerö Norra 1²², Gamla Timmerövägen 25, Boxholm: 1.223 kvm. Tax. 11.300 (1.800, 9.500). Förvärvad 1928. Trä, revet., 1928, 2 läg., 3 rum, 2 kök, 2 hallar, ver., käll. m. tvättst. Mod. 1942. El, v, avl, wc. — Virkessorterare Elis o. Estrid Johansson.

Bild 4. Timmerö Norra 1²³, Gamla Timmerövägen 8, Boxholm: 1.425 kvm. Tax. 13.600 (2.100, 11.500). Förvärvad 1928. Trä, 1928, 2 läg., 3 rum, 2 kök, 2 hallar, ver., käll. El, v, avl, wc. — Sägare Ivar o. Zenobia Forsman.

Bild 5. Timmerö Norra 1²⁴, Timmerö Tvärgata 4, Boxholm: 1.226 kvm. Tax. 9.800 (1.800, 8.000). Förvärvad 1928. Trä, 1928, 2 rum, 1 kök, 1 hall, ver., käll. El, v, avl, wc. — Flottningsförman Karl o. Märta Johansson.

Bild 6. Timmerö Norra 1²⁵, Gamla Timmerövägen, box 428, Boxholm: 1.041 kvm. Tax. 11.500 (1.500, 10.000). Förvärvad 1947. Trä, 1929, 2 läg., 2 rum, 2 kök, 2 hallar, ver., käll. El, v, avl. — Järnverksarb. Ivar o. Thea Rylander.



Bild 1. Timmerö Norra 127, Alderdomshemmet, Boxholm: 6.880 kvm. Tax. byggn. 60.000. Trä, revet., 1927—28, 19 rum för pensionärer, 3 dagrum, 1 matsal, 1 kök, 3 personalrum, 1 rum för förest., 2 hallar, käll. m. tvättst. El, v, avl, cv, vv, wc, badr. — Förest. Hulda Pettersson. — Boxholms köping.

Bild 2. Timmerö Norra 129, Gamla Timmerövägen 12, Boxholm: 934 kvm. Tax. 11.400 (1.400, 10.000). Trä, 1935, 3 rum, 1 kök, 2 hallar, 2 ver., käll. m. tvättst. El, v, avl, cv, vv, wc, badr. — Förman Mauritz o. Disa Krusell. Barn: Herry.

Bild 3. Timmerö Norra 130, Gamla Timmerövägen 14, box 496, Boxholm: 1.149 kvm. Tax. 12.700 (1.700, 11.000). Förvärvad 1937. Trä, 1937, 2 läg., 3 rum, 2 kök, ver., käll. m. tvättst. El, v, avl, cv, vv, wc. — Brädgårdsarb. Ernst o. Göta Johansson. Barn: Crister.

Bild 4. Timmerö Norra 131, Timmerö Tvär-gata 16, Boxholm: 1.080 kvm. Tax. mark 2.100. Förvärvad 1946. Trä, revet., 1946—47, 2 läg., 6 rum, 2 kök, 2 hallar, ver., käll. El, v, avl, cv, vv, wc, badr. — Brädg.arb. David Andersson.

Bild 5. Timmerö Norra 134, Gamla Timmerövägen 22, Boxholm: 1.172 kvm. Tax. 11.200 (1.700, 9.500). Förvärvad 1931. Trä, revet., 1931, 2 läg., 2 rum, 2 kök, 2 hallar, ver., käll. Mod. 1942. El, v, avl. — Säg.arb. Gunnar o. Enny Gustafsson. Barn: Inger.

Bild 6. Timmerö Norra 135, Gamla Timmerövägen 20, Boxholm: 1.370 kvm. Tax. 10.000 (2.000, 8.000). Förvärvad 1936. Trä, 1936, 2 rum, 1 kök, 1 hall, 1 tambur, ver., käll. El, v, avl, cv, wc. — Axel E. Johanssons stbh. A. E. J. g. m. Vera f. Gustavsson. Barn: Kurt, Gun, Maj.



Bild 1. Timmerö Norra 137, Timmerö Tvärgata 3, Boxholm: 1.266 kvm. Tax. 11.400 (1.900, 9.500). Trä, 1931, 2 läg., 3 rum, 2 kök, 2 hallar, ver., käll. El, v, avl, wc. — Transportarb. Pontus o. Maria Karlsson. Barn: Lars-Åke.

Bild 2. Timmerö Norra 138, box 451, Boxholm: 1.401 kvm. Tax. 12.600 (2.100, 10.500). Trä, 1935—36, 3 rum, 1 kök, 2 hallar, ver., käll. El, v, avl, cv, vv, wc, badr. — Transportarb. Herbert o. Greta Andersson.

Bild 3. Timmerö Norra 140, Gamla Timmerövägen 32, Boxholm: 1.411 kvm. Tax. 11.600 (2.100, 9.500). Förvärvad 1929. Trä, 1929, 2 läg., 3 rum, 2 kök, 2 hallar, ver., käll. El, v, avl, wc. — Eldare Adolf o. Gerda Karlsson.

Bild 4. Timmerö Norra 141, Gamla Timmerövägen 36, Boxholm: 1.456 kvm. Tax. 11.600

(2.100, 9.500). Trä, revet., 1936, 2 läg., 3 rum, 2 kök, 2 hallar, ver., käll. El, v, avl, cv, wc. — Valsverksarb. Algot Palmqvist.

Bild 5. Timmerö Norra 142, Gamla Timmerövägen 23, Boxholm: 1.245 kvm. Tax. 9.800 (1.800, 8.000). Förvärvad 1929. Trä, revet., 1929, 2 rum, 1 kök, 1 hall, ver., käll. m. tvättst. El, v, avl, wc, badr. — Bruksarb. Carl o. Gerda Ekström.

Bild 6. Timmerö Norra 143, Kyrkoherdebostället, Malandersvägen 13, Boxholm: 3.773 kvm. Tax. 22.000 (2.000, 20.000). Trä, revet., 1933, 6 rum, 1 kök, 2 hallar, 1 expeditjonsrum, 1 vänt- rum, arkivvalv, ver., käll. m. tvättst. El, v, avl, cv, vv, wc, badr. — Pastoratet. — Läg.inneh. kyrkoherde Axel Harry o. Brita Alm. Barn: Gunnar, Ingeborg.



Bild 1. Timmerö Norra 1⁴⁴, Sjunnebo, Boxholm: 1.155 kvm. Tax. 19.700 (1.700, 18.000). Trä, 1923, 5 rum, 1 kök, 2 hallar, ver., käll. m. tvättst. El, v, avl, vv, wc, badr. — Fru Amanda Sjunesson, g. m. Karl Sjunesson (död). Barn: Märta.

Bild 2. Timmerö Norra 1⁴⁵, Folkets Hus, Storgatan 31, Boxholm: 2.013 kvm. Tax. 173.000 (8.000, 165.000). Tegel, 1938, 3 samlingslokaler, 1 biograflokal, 1 expeditionslokal, 2 affärslokaler, 1 bostadsläg. om 2 rum, 1 kök, 1 hall, balkong, käll. m. tvättst. El, v, avl, cv, vv, wc, badr. — Fören. Folkets Hus u. p. a.

Bild 3. Timmerö Norra 1⁴⁶, Storgatan 29, Boxholm: 1.021 kvm. Tax. 70.000 (4.000, 66.000). Trä, 1936, 3 läg., 7 rum, 3 kök, 2 hallar, affärslokaler, postexpedition, 2 matvrår. El, v, avl, cv, vv, wc, badr. — Frk. Gördis Pettersson.

Bild 4. Timmerö Norra 1⁵⁸, Konsum, Malexandersvägen 21, Boxholm: 857 kvm. Tax. 62.500 (2.500, 60.000). Förvärvat 1945. Trä, revet., 1945, 3 affärslokaler, 4 lagerlokaler, 1 bostadsläg. om 2 rum, 1 kök, 1 hall, ver., källarvån. m. 4 lagerlokaler, kylrum m. m. El, v, avl, cv, vv, wc, badr. — Förest. Ingvar Berglind. — Konsumtionsfören. Arbetarnas Ring. — Firma Konsum.

Bild 5. Timmerö Norra 1⁷⁰, Gamla Timmerövägen 33, Boxholm: 1.247 kvm. Tax. 16.800 (1.800, 15.000). Trä, revet., 1942, 2 läg., 3 rum, 2 kök, 2 hallar, käll. El, v, avl, cv, vv, wc. — Bröd. Harald o. Allan Adolfsson.

Bild 6. Timmerö Norra 1⁷¹, Nya Timmerövägen 4, Boxholm: 1.027 kvm. Tax. 11.500 (1.500, 10.000). Trä, 1943, 3 rum, 1 kök, balkong, käll. m. tvättst. El, v, avl, cv, wc. — Snick. arb. Axel Johansson.

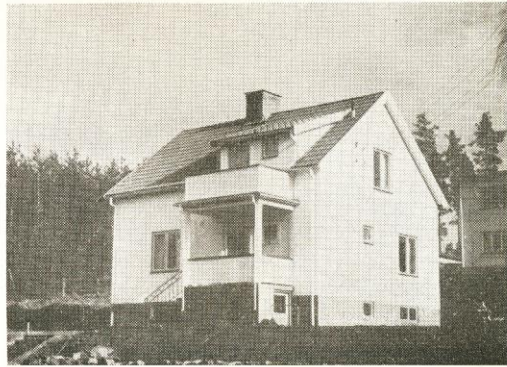


Bild 1. Timmerö Norra 17², Nya Timmerövägen 6, Boxholm: 997 kvm. Tax. 17.000 (1.500, 15.500). Trä, revet., 1942, 2 läg., 3 rum, 2 kök, 2 hallar, ver., käll. m. tvättst. El, v, avl, cv, vv, wc, badr. — Transportarb. Holger o. Elsa Andersson.

Bild 2. Timmerö Norra 17⁴, Nya Timmerövägen 10, box 170, Boxholm: 1.285 kvm. Tax. 16.900 (1.900, 15.000). Trä, 1942, 2 läg., 3 rum, 2 kök, 2 hallar, ver., käll. m. tvättst. El, v, avl, cv, vv, wc, badr. — Transportarb. Bertil o. Märta Karlsson. Barn: Lennart.

Bild 3. Timmerö Norra 17⁵, box 546, Boxholm: 1.046 kvm. Tax. 17.500 (1.500, 16.000). Förvärvad 1945. Trä, revet., 1945, 4 rum, 1 kök, 1 hall, ver., käll. m. tvättst. El, v, avl, cv, vv, wc, badr. — Martinarb. John o. Lilly Claesson. Barn: Enar, Erene, Ann-Marie.

Bild 4. Timmerö Norra 17⁸, Nya Timmerövägen 3, Boxholm: 815 kvm. Tax. 17.000 (1.400, 15.600). Förvärvad 1946. Trä, revet., 1946, 4 rum, 1 kök, 1 hall, ver., käll. m. tvättst. El, v, avl, cv, vv, wc, badr. — Transportarb. Karl o. Mary Karlsson. Barn: Ann-Marie, Fred, Bengt, Inga-Lena.

Bild 5. Timmerö Norra 18⁰, Nya Timmerövägen 5, Boxholm: 992 kvm. Tax. 19.100 (1.500, 17.600). Trä, revet., 1941, 2 läg., 4 rum, 2 kök, 2 hallar, ver., käll. El, v, avl, cv, vv, wc, badr. — Snick. Edvin o. Adela Johansson. Barn: Berit.

Bild 6. Timmerö Norra 18¹, Nya Timmerövägen 7, Boxholm: 912 kvm. Tax. 23.400 (1.400, 22.000). Trä, revet., 1945–46, 2 läg., 6 rum, 2 kök, balkong, käll. m. tvättst. El, v, avl, cv, vv, wc, badr. — Sten o. Elsa Ekström samt Erik o. Gunvor Ekström (barn: Gun, Inger, Birgitta).

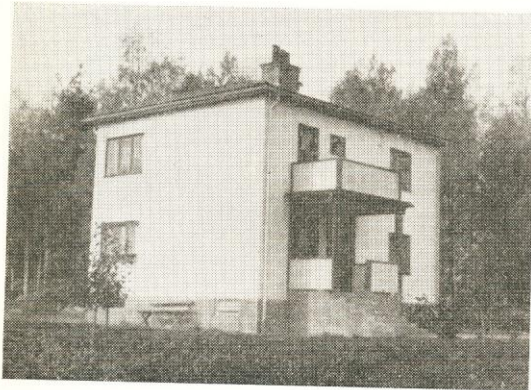


Bild 1. Timmerö Norra 184, box 676, Boxholm: 1.107 kvm. Tax. mark 1.500. Trä, revet., 1946, 2 läg., 4 rum, 2 kök, 2 hallar, käll. m. tvättst. El, v, avl, cv, vv, wc, badr. — Martinarb. Göte o. Astrid Lindman.

Bild 2. Timmerö Norra 185, Nya Timmerövägen 14, Boxholm: 1.206 kvm. Tax. 19.400 (1.800, 17.600). Förvärvad 1943. Trä, revet., 1943, 2 läg., 4 rum, 2 kök, 2 hallar, ver., käll. m. tvättst. El, v, avl, cv, vv, wc, badr. — Sägverksarb. Einar o. Ada Johansson. Barn: Mats.

Bild 3. Timmerö Norra 186, Nya Timmerövägen 16, Boxholm: 1.184 kvm. Tax. 22.700 (1.700, 21.000). Trä, revet., 1945, 2 läg., 4 rum, 2 kök, 2 hallar, ver., käll. El, v, avl, cv, vv, wc, badr. — Evert o. Rut Karlsson. Barn: Mona.

Bild 4. Timmerö Norra 187, Nya Timmerövägen 18, Boxholm: 1.056 kvm. Tax. 22.500 (1.500,

21.000). Förvärvad 1944. Trä, revet., 1945, 2 läg., 4 rum, 2 serveringsrum, 2 kök, 2 hallar, ver., 2 balkonger, käll. m. tvättst. m. m. El, v, avl, cv, vv, wc, badr. — Masugnarsarb. Gustav o. Karin Lord. Barn: Dana, Rune.

Bild 5. Timmerö Norra 188, Aglantan, Nya Timmerövägen 20, Boxholm: 1.060 kvm. Tax. 18.500 (1.500, 17.000). Trä, revet., 1942, 2 läg., 4 rum, 2 kök, 2 hallar, balkong, käll. m. tvättst. El, v, avl, cv, vv, wc, badr. — Snick. Paul o. Elira Aronsson. Barn: Elsie, Bengt.

Bild 6. Timmerö Norra 189, Lyckhem, Nya Timmerövägen 22 a, Boxholm: 1.078 kvm. Tax. 18.600 (1.600, 17.000). Trä, revet., 1942, 2 läg., 4 rum, 2 kök, 2 hallar, ver., käll. m. tvättst. El, v, avl, cv, vv, wc, badr. — Snickeriarb. Sixten o. Elin Drott. Barn: Rune, Inger.



Bild 1. *Timmerö Norra* 190, *Nya Timmerövägen 22 b, Boxholm*: 1.845 kvm. Tax. mark 2.700. Förvärvad 1946. Trä, revet., 1946, 4 rum, 1 kök, 2 hallar, ver., käll. El, v, avl, cv, vv, wc, badr. — Hyvlare Karl o. Elin Hagberg. Barn: Jöns Kristian Jönsson.

Bild 2. *Timmerö Norra* 191, *Nya Timmerövägen 15, Boxholm*: 1.014 kvm. Tax. 17.500 (1.500, 16.000). Förvärvad 1944. Trä, revet., 1944, 2 läg., 3 rum, 2 kök, 2 hallar, käll. m. tvättst. El, v, avl, cv, vv, wc. — Martinarb. Lukas o. Greta Andersson. Barn: Jan-Erik.

Bild 3. *Timmerö Norra* 192, *Övre Timmerövägen 4, Boxholm*: 1.023 kvm. Tax. 17.000 (1.500, 15.500). Förvärvad 1942. Trä, revet., 1942, 2 läg., 3 rum, 2 kök, 2 hallar, ver., balkong, käll. m. tvättst. El, v, avl, cv, vv, wc, badr. — Transportarb. Hugo o. Emy Andersson. Barn: Kenth.

Bild 4. *Timmerö Norra* 193, *Nya Timmerövägen 17, Boxholm*: 1.133 kvm. Tax. 17.200 (1.700, 15.500). Trä, 1942, 2 läg., 3 rum, 2 kök, 2 hallar, ver., käll. m. tvättst. El, v, avl, cv, vv, wc, badr. — Valsverksarb. Folke o. Hildur Germondsson.

Bild 5. *Timmerö Norra* 194, *Nya Timmerövägen 19, Boxholm*: 1.056 kvm. Tax. 19.100 (1.500, 17.600). Förvärvad 1942. Trä, revet., 1942, 2 läg., 4 rum, 2 kök, 2 hallar, ver., käll. m. tvättst. El, v, avl, cv, vv, wc, badr. — Byggnarb. Albin o. Olga Johansson. Barn: Karl, Hans.

Bild 6. *Tjusebotorp 12, Boxholm*: 14 ha, 8 åker, 6 övr. mark. Tax. jord 11.100. Förvärvad 1872. Trä, omkr. 1902, 4 rum, 1 kök. El. Ekonomibyggn., trä, omkr. 1880. 2 hästar, 14 nötkr. — Boxholms AB. — Arr. lantbr. Nils o. Thyra Karlsson. Barn: Birgit, Börje, Birger, Berne.



Bild 1. Torsebo 1⁸, Boxholm: 148 ha. Tax. 50.500 (40.700, 9.800). Förvärvad 1944. Trä, omkr. 1890, 2 läg., 5 rum, 2 kök, 2 hallar, ver. El. Ekonomibyggn., trä, 1918. 6 hästar, 37 nötkr. — Fabrikör Justus Carlsson, Motala. — Arr. lantbr. Nils o. Gulli Hugoh. Barn: Ragnar, Rune.

Bild 2. Viken 1¹, Sommen: 9 ha, 1,5 åker. Tax. 5.000. Förvärvad 1908. Trä, 2 läg., 2 rum, 2 kök, 2 hallar, ver., käll. Omb. 1928. El, v, avl. Flygelbyggn., trä, omkr. 1800, 1 rum, 1 kök. Omb. 1937. El, v, avl. Ekonomibyggn., trä, 1938. 1 häst, 3 nötkr. — Angbåtsförare Oskar o. Augusta Ekström. Barn: Evert, Hildur, Elvira, Nanny, Elsa, Börje, Manne, Svante, Valter, Stig, Edit, Härtha.

Bild 3. Öringe 1⁸, Björklund, Strålsnäs: 4.200 kvm. Tax. 5.800 (800, 5.000). Förvärvad 1934. Trä, omkr. 1860, 3 rum, 1 kök, ver., käll. Rest.

1938. El. — Banarb. Sven o. Gunhild Svensson. Barn: Sven.

Bild 4. Öringe 1⁹, Skogshyddan, Strålsnäs: 2.330 kvm. Tax. 12.300 (2.300, 10.000). Förvärvad 1943. Trä, 1921, 2 läg., 5 rum, 2 kök, 1 hall, käll. El. — Vägmäst. Hans o. Elin Hansson. Barn: Alice, Hans, Majken, Haldo, Kerstin.

Bild 5. Öringe 1¹⁰, 1⁶, Brunnsvik 1, Strålsnäs: 25.037 kvm. Tax. 5.000 (1.500, 3.500). Förvärvad 1924. Trä, omkr. 1850, 1 rum, 1 kök. Omb. o. rest. 1936. El. — Byggn.snick. Nils o. Ada Spjuth.

Bild 6. Öringe 1¹³, Charlottenborg, Strålsnäs: 11 ha, 9 åker, 2 skog m. m. Tax. 9.800 (9.400, 400). Förvärvad 1937. Trä, omkr. 1890, 6 rum, 1 kök, 2 hallar, ver. El. Ekonomibyggn., trä. 1 häst, 4 nötkr. — Fru Rosa o. Jakob Aberg. Barn: Maj-Lis, Karl-Axel.

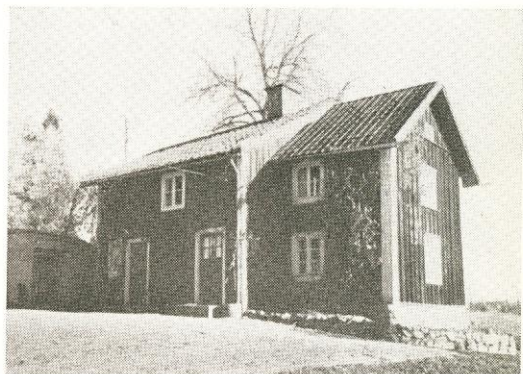
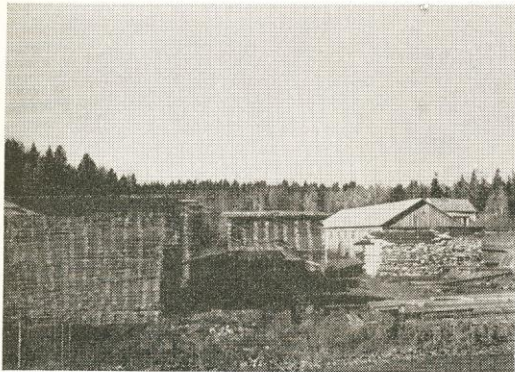
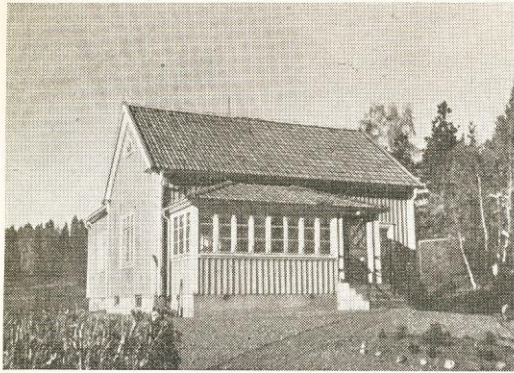


Bild 1—2. Öringe 1¹², Skogalunds träindustri, Strålsnäs: 10 ha, 2 åker, 8 skog m. m. Tax. 14.000 (12.900, 1.100). Trä, 1933, 3 rum, 1 kök, 1 hall, ver., käll. m. tvättst. m. m. El, v, avl, cv, wc. Flygelbyggn., trä, 1934, 2 rum, 1 kök. El. Säg o. hyvleri (bild 2), 1942. 10 anställda. Årlig omsättning c:a 90.000. Årligen sågas c:a 11.000 timmer, en del till export. Slipers levereras till såväl danska som svenska statens järnvägar. Företaget gr. 1942 av nuv. äg. — Sägverksäg. Samuel o. Fanny Karlsson. Barn: Ingrid, Gösta, Anna-Lisa. — Träindustrin äges av Samuel Karlsson o. hans son Gösta.

Bild 3—4. Öringe 2², Öringe Augment, Strålsnäs: 66 ha, 11 åker, 55 skog m. m. Tax. 27.700 (18.400, 9.300). Trä, 1891, 2 läg., 3 rum, 2 kök, 2 hallar, ver., käll. El. I fast. är inrymd Stråls-

näs telefonväxel. Arr.bost. (bild 4), trä, 1874, 2 rum, 1 kök, käll. El. Ekonomibyggn., trä. 2 hästar, 8 nötkr. — Torsten Rydbergs stbh. — Arr. Alvar Karlsson.

Bild 5. Öringe 2³, Kullen, Strålsnäs: 12,5 ha, 4,5 åker, 8 skog m. m. Tax. 10.200 (9.300, 900). Förvärvat 1941. Trä, revet., mitten av 1800-talet, 2 läg., 3 rum, 2 kök, ver. Omb. 1903. El. Ekonomibyggn., trä. 2 hästar, 4 nötkr. — Lantbr. Karl o. Selma Helligren.

Bild 6. Öringe 2³, Trimplaberget, Strålsnäs: 39 ha, 7,5 åker, 31,5 skog m. m. Tax. 16.900 (12.000, 4.900). Förvärvat 1941. Trä, omkr. 1800, 2 rum, 1 kök. El. Flygelbyggn., trä, 1 rum, snick.bod o. magasin. Ekonomibyggn., trä. 3 hästar, 6 nötkr. — Lantbr. Karl o. Emma Nyström. Barn: Ylva, Åke.



Bild 1. Öringe 24, Vadstorp 1, Strålsnäs: 1.859 kvm. Tax. 5.000 (500, 4.500). Förvärvad 1917. Trä, 1911, 2 rum, 1 kök, 1 hall, ver. El. — Läg.äg. Karl Gunnar o. Hulda Andersson. Barn: Maj-Britt.

Bild 4. Öringe 27, 28, Lövingsborg, Strålsnäs: 3.432 kvm. Tax. 7.200 (1.000, 6.200). Förvärvad 1931. Trä, 1898, 2 läg., 3 rum, 1 kök, 1 hall, ver. Omb. 1926. El. — Läg.äg. Edvin o. Gunhild Löf-Österling. Barn: Stig.

Bild 2. Öringe 25 mfl, Linneberg 1, Strålsnäs: 8.751 kvm. Tax. 6.000 (1.700, 4.300). Förvärvad 1944. Trä, slutet av 1800-talet, 2 rum, 1 kök, 1 hall, ver. Omb. o. rest. 1932. El. — Frk. Anna Johansson.

Bild 5. Öringe 28, Lövingsborg, Strålsnäs: 1.487 kvm. Tax. 3.800 (400, 3.400). Förvärvad 1922. Trä, slutet av 1800-talet, 1 rum, 1 kök. El. — Läg.äg. Karl Palmqvist. Barn: Anna, Selma, Edvin.

Bild 3. Öringe 26, Fridhem 1, Strålsnäs: 1.545 kvm. Tax. 3.000 (400, 2.600). Förvärvad 1929. Trä, revet., slutet av 1800-talet, 2 rum, 1 kök, 1 hall. — Carl Gustaf Anderssons stbh.

Bild 6. Öringe 29, Annelund, Strålsnäs: 3.592 kvm. Tax. 4.500 (1.000, 3.500). Förvärvad 1938. Trä, revet., slutet av 1800-talet, 1 rum, 1 kök, 1 hall. Omb. 1946. El. — Banarb. Axel o. Hilma Tollin. Barn: Gösta, Valborg.



Bild 1. Öringe 210, Gustafsberg, Strålnäs: 5.977 kvm. Tax. 4.600 (1.100, 3.500). Förvärvad 1936. Trä, omkr. 1880, 1 rum, 1 kök, vindsutrymmen samt ver. Rest. efter hand. El. Ladug., trä, omkr. 1900 m. plats för 2 nötkr. — Snick. Edvin o. Helga Stenberg. Barn: Signe, Lars-Erik.

Bild 2. Öringe 211 mfl, Karlsborg, Strålnäs: 12.000 kvm. Tax. 8.000 (1.800, 6.200). Förvärvad 1939. Trä, början av 1900-talet, 4 rum, 1 kök, 1 hall, ver., käll. El. — Läg.äg. Karl o. Gerda Andersson. Barn: Elsa, Gunnar, Astrid.

Bild 3. Öringe 212, Kristinehill, Strålnäs: 2.500 kvm. Tax. 12.000 (1.200, 10.800). Förvärvad 1945. Trä, revet., 1885, 4 läg., 5 rum, 4 kök, 2 hallar, ver., käll. Rest. o. mod. 1945. El, v, avl, cv, wc. — Snick. Ejnar Karlsson.

Bild 4. Öringe 214, Sverige, Nyvik, Strålnäs: 2 ha. Tax. 7.100. Trä, revet., 1920, 2 rum, 1 kök, ver., käll. El. Ekonomibyggn., trä. 2 nötkr. — Klara M. Hellqvists stbh.

Bild 5. Öringe 215, Erikslund, Strålnäs: 5.540 kvm. Tax. 6.600 (1.100, 5.500). Förvärvad 1945. Trä, 1920, 2 läg., 4 rum, 2 kök, 2 hallar. Rest. 1947. El, v, avl. — Banarb. Hans o. Stina Adolfsson. Barn: Kerstin, Kristina.

Bild 6. Öringe 216, Gottfridsberg, Strålnäs: 3.568 kvm. Tax. 4.000 (700, 3.300). Förvärvad 1922. Trä, slutet av 1800-talet, 2 rum, 1 kök, 1 hall. Omb. 1922. El. — Anders Anderssons stbh. — Hyresgäst stbh.deläg. Julius o. Matilda Andersson. Barn: Elna, Ester, May, Einar, Gunborg, Ingrid, Karin.



Bild 1. Öringe 2²⁹, Högalund, Strålsnäs: 2.130 kvm. Tax. 6.000 (600, 5.400). Förvärvad 1927. Trä, 1928, 2 rum, 1 kök, 1 hall, ver., käll. m. tvättst. El. — Snick. Filip o. Göta Andersson. Barn: Mats.

Bild 4. Öringe 3^{4,6}, Bergslund, Strålsnäs: 2.905 kvm. Tax. 7.000 (700, 6.300). Förvärvad 1938. Trä, revet., 1938—39, 2 rum, 1 kök, 1 hall, käll. El, cv. — Fd banarb. David Karlson.

Bild 2. Öringe 2³⁰, Lilläng, Strålsnäs: 1.048 kvm. Tax. 11.000 (500, 10.500). Förvärvad 1946. Trä, omkr. 1930, 2 läg., 4 rum, 2 kök, 2 hallar, ver., käll. m. tvättst. El, avl. — Akeriäg. Gunnar o. Agda Brangenfeldt. Barn: Marianne Gunhild.

Bild 5. Öringe 3⁷, Ringstorp, Strålsnäs: 1.231 kvm. Tax. 3.400 (400, 3.000). Förvärvad 1940. Trä, slutet av 1800-talet, 2 rum, 1 kök. Rest. 1943. El. — Läg.äg. Carl Carlson.

Bild 3. Öringe 2³¹, Dalhem, Strålsnäs: 1.020 kvm. Tax. 10.500 (500, 10.000). Förvärvad 1945. Trä, revet., 1934, 2 läg., 3 rum, 2 kök, 2 hallar, ver., käll. m. tvättst. m. m. Rest. 1946. El, v, avl. — Byggn. arb. Karl Gustav Rusthan.

Bild 6. Öringe 4³, Karlsborg, Strålsnäs: 1.336 kvm. Tax. 4.400 (400, 4.000). Förvärvad 1945. Trä, omkr. 1800, 3 rum, 1 kök, 1 hall, ver. Omb. 1930. El. — Metallarb. Johan o. Elin Andersson. Barn: Erik, Nils, Margit, Sture, Linnéa.

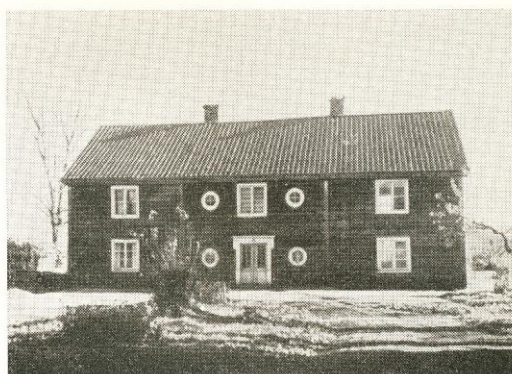
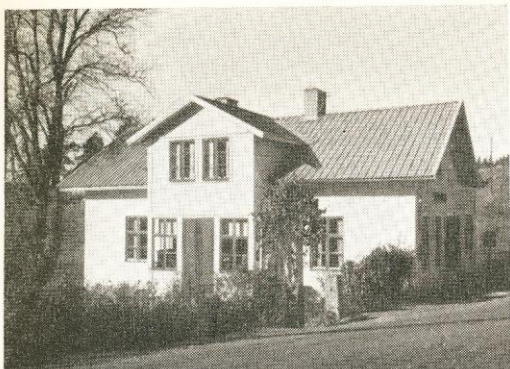


Bild 1. Öringe 4^A, Anneberg, Strålsnäs: 1.486 kvm. Tax. 18.000 (1.200, 16.800). Förvärvat 1936. Trä, revet., 1870, 5 rum, 1 kök, 1 hall, ver., affärslokal, kontorsrum, lagerrum. Flygelbyggn., trä, revet., omkr. 1860. El. — Köpman Oskar F. o. Hildur Carlsson. Barn: Edit, Astrid, Margareta.

Bild 2. Öringe Frälsegård 31, Strålsnäs: 77,5 ha, 15 åker, 62,5 skog m. m. Tax. 37.800 (27.900, 9.900). Trä, slutet av 1700-talet, 5 rum, 1 kök, 2 hallar. Omb. 1915. El, v. Flygelbyggn., trä. Arb.bost., trä. Ekonomibyggn., trä, 1934. 3 hästar, 14 nötkr. — Elin Gustafsson o. hennes barn. — Arr. Eric o. Maria Gustafsson.

Bild 3—4. Öringe Skattegård Norra 1³, Strålsnäs: 69 ha, 24 åker, 45 skog. Tax. 42.000 (35.700, 6.300). Trä, omkr. 1910, 4 rum, 1 kök, 2 hallar, ver. El, v, avl. Flygelbyggn. (bild 4), slutet av

1700-talet. Ekonomibyggn., trä, 1897. 4 hästar, 20 nötkr. — Lantbr. Karl o. Judith Andersson. Barn: Ragnar, Ragnhild, Ruth-Britt, Margit, Anne-Marie. — Äg. till flygelbyggn. Veta hembygdsfören.

Bild 5. Öringe Skattegård Södra 1², Strålsnäs: 77 ha, 25 åker, 52 skog m. m. Tax. 41.200 (34.200, 7.000). Trä, 1700-talet, 2 läg., 4 rum, 2 kök, 2 tamburer. El, v, avl. Ekonomibyggn., trä, mitten av 1800-talet. 4 hästar, 18 nötkr. — Lantbr. Sten o. Saga Beidegårdh. Barn: Inga-Lisa, Britta.

Bild 6. Öringe Södergård 2³, Strålsnäs: 31 ha, 9 åker, 22 skog m. m. Tax. 20.700 (16.000, 4.700). Trä, 2 läg., 4 rum, 2 kök. El, v, avl. Ekonomibyggn., sten. 3 hästar, 12 nötkr. — Lantbr. Edvin Johansson, Mjölby. — Arr. Elof Johansson.