



Av Hovs 1100-talskyrka finns långhuset alltjämt kvar, men i övrigt har kyrkan under tidernas lopp undergått stora förändringar. Det typiskt östgötska tornet byggdes av Peter Frimodig år 1765.

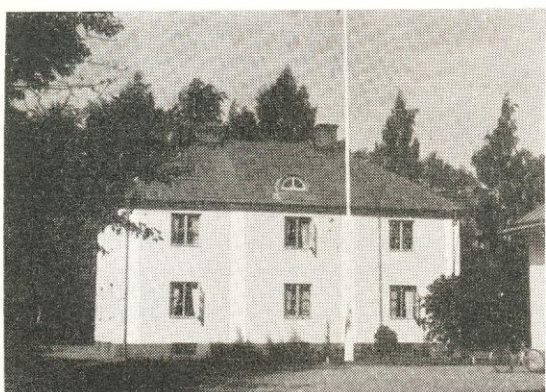
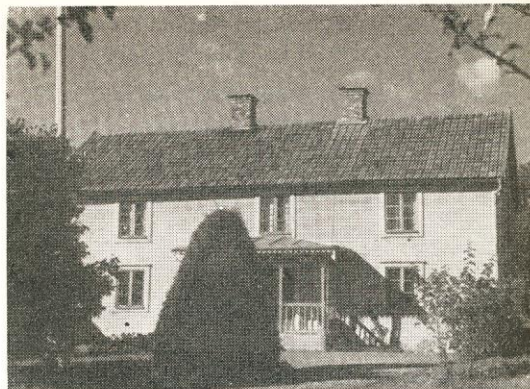


Bild 1. Hovs skola, Bjälbo: Tax. 20.000. Sten, 1874—75, 4 lärosalar, 1 slöjd- o. skolkökslokal, 1 avklädningsrum, 2 materialrum, 1 komm.-rum, 2 hallar. Rest. 1925. El, v, avl, cv. Skolform: B: 1. Elevantal höstterminen 1947: 59. — Lärare: Nils Bokblad f. 1908, Ragnhild Wall f. 1910, Inga-Brita Green f. 1908. — Hovs kommun.

Bild 2. Hovs Storgård 213, Lärarbostäder, Hov, Bjälbo: Tax. 50.000. Trä, revet., 1925, 3 läg., 7 rum, 3 kök, 3 hallar, ver., käll. El, v, avl. — Hovs kommun.

Bild 3. Alderdomshemmet Solbacken, Hov, Bjälbo: Tax. byggn. 30.000. Trä, omkr. 1870, 12 rum, 1 personalrum, 1 kök, 2 hallar, käll. m. tvättst. Omb. 1930. El, v, avl, cv, vv, wc. Alderdomshem för socknarna Hov, Appuna o. Herrestad.

Kommunalförbundets ordf. Albert Johansson.

Förest. syster Signe Flyborg. — Hov, Appuna o. Herrestads kommunalförbund.

Bild 4. Bondorlunda Mellangård 23, Bjälbo: 14 ha, 11 åker, 2 skog. Tax. 22.900. Förvärvat 1913. Trä, 1851, 2 läg., 4 rum, 2 kök, 2 hallar, käll. El. Ekonomibyggn., trä, 1915. — Carl Konstantin Brovalls stbh. — Arr. Helge E. Brovall.

Bild 5. Bondorlunda Mellangård 24, Bjälbo: 12 ha, 11 åker, 1 skog. Tax. 18.700. Trä, 2 läg., 4 rum, 2 kök, 2 hallar. El. — Lantbr. Erik o. Anna Maria Pettersson. Barn: Lars. — Arr. Lars E. G. o. Elsa Margot Kristina Petterson.

Bild 6. Bondorlunda Västergård 13—5, Bjälbo: 33 ha, 27 åker, 6 skog. Tax. 46.300 (44.900, 1.400). Trä, 1845, 5 rum, 1 kök, 2 hallar. Mod. 1946. El, v, avl, cv, vv, wc, badr. Ekonomibyggn., trä, 1909. 3 hästar, 16 nötkr. — Lantbr. Carl Ludvig o. Magda Viktoria Larsson.

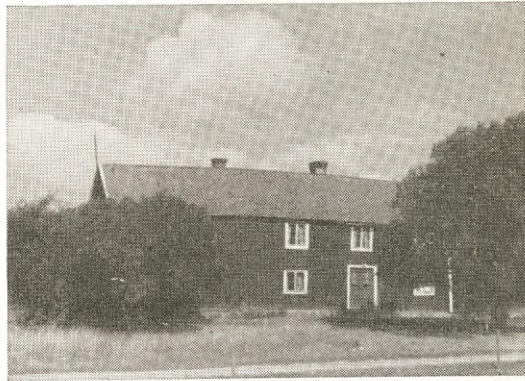
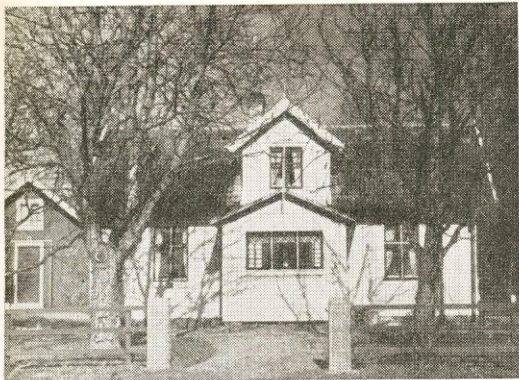


Bild 1. Bondorlunda Västergård 1⁷, Skogslund, Bjälbo: 7 km. fr. jvst. 4.030 kvm. Tax. 7.000 (1.000, 6.000). Förvärvad 1944. Trä, 1907, 3 rum, 1 kök, 1 hall. Mod. 1944. El, v, avl, cv. — Traktorskötare C. Artur Carlsson.

Bild 2. Bondorlunda Östergård 3² mfl, Bjälbo: 39 ha, 33 åker, 6 skog. Tax. 57.900 (56.600, 1.300). Släktgård sedan 200 år. Trä, 5 rum, 1 kök, 2 hallar. El, v, avl. Flygelbyggn., 2 rum, 1 kök. Arb.bost., trä, 2 rum, 2 kök. Ekonomibyggn., trä, 1911. 4 hästar, 19 nötkr. — Lantbr. Erik o. Anna M. Pettersson. — Arr. Lars E. G. o. Elsa Margot Kristina Pettersson.

Bild 3. Bondorlunda Östergård 3³, Bjälbo: 33 ha, 31 åker. Tax. 54.300. Släktgård sedan 200 år. Trä, revet., 1923, 2 läg., 6 rum, 2 kök, 2 hallar, käll, El, v, avl, cv, vv, wc, badr. Ekonomibyggn., 1899. — Lantbr. Carl P. o. Frida Olivia Larsson.

Barn: Karl Olof, Birgit. — Arr. Karl Olof o. Karl Gunnar Larsson.

Bild 4. Bondorlunda Östergård 3⁴, Bjälbo: 7 km. fr. jvst. 8 ha åker. Tax. 14.600. Trä, av äldre datum, 1 rum, 1 kök. Bost.byggn., 1 rum, 1 kök. Ekonomibyggn. av äldre datum. — Lantbr. Henrik o. Anna Brandt.

Bild 5. Bondorlunda Östergård 3⁵, Bjälbo: 7 km. fr. jvst. o. vid busshpl. 15 ha, 14 åker. Tax. 18.100. Förvärvad 1939. Trä, 7 rum, 1 kök, 1 hall, käll. El. Ekonomibyggn., trä, 1918. 2 hästar, 8 nötkr. — Lantbr. David Axelsson.

Bild 6. Bondorlunda Östergård 3⁷, Fridhem, Bjälbo: 2 km. fr. jvst. o. vid busshpl. 2.027 kvm. Tax. 7.000 (300, 6.700). Förvärvad 1942. 3 rum, 1 kök, 2 hallar. Mod. 1943. El, v. Trädgård omf. 800 kvm. — Byggn.snick. Bror David o. Astrid Annie Maria Gustavsson.

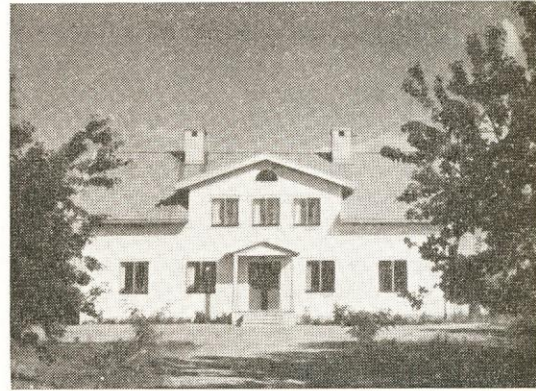
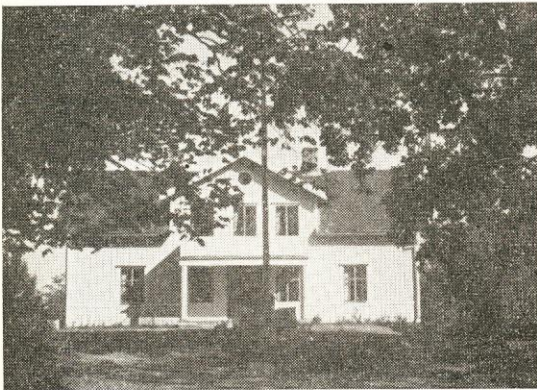
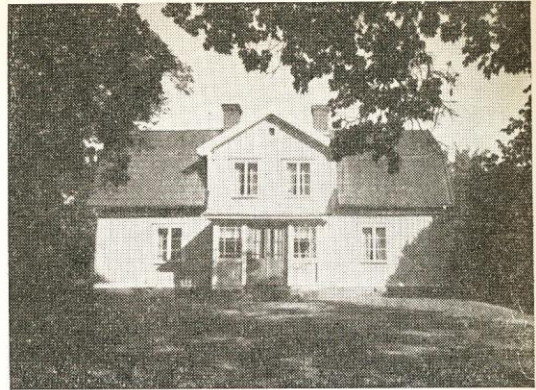
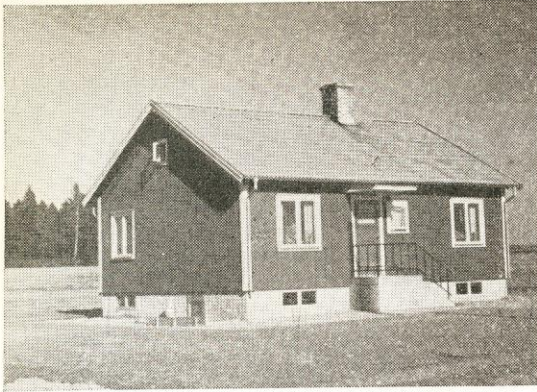


Bild 1. Bondorlunda Östergård 3^s, Bjälbo: 1.377 kvm. Tax. 12.000. Trä, 1946, 3 rum, 1 kök, 1 hall, käll. El, v, avl, cv, vv, wc. — Grovarb. Gunnar W. o. Rut Brita Matilda Johansson.

Bild 2. Furåsa Apelgård 2¹, Väderstad: 42 ha, 24 åker, 17 skog m. m. Tax. 49.200 (47.600, 1.600). Släktgård fr. 1812. Trä, 1907, 8 rum, 1 kök, 1 hall, Mod. 1945. El, v, avl, cv, vv, wc. Arb.bost., trä, 2 rum, 1 kök. El, v, avl, cv. Mod. 1941. Ekonomibyggn., trä, omkr. 1875. — Lantbr. J. Albert o. Gerda Wilhelmina Johansson. Barn: Margit, Anna-Lisa.

Bild 3. Furåsa Apelgård 2², Strömslund, Väderstad: 2.082 kvm. Tax. 5.000 (400, 4.600). Till släkten 1892. Trä, 2 rum, 1 kök, 1 hall. Rest. 1935. — Skomakarmäst. Eric E. o. Ingrid B. Karlström.

Bild 4. Furåsa Aspegård 4¹, Väderstad: 32 ha, 23 åker. Tax. 41.600 (40.400, 1.200). Släktgård se-

dan 200 år tillbaka. Trä, 1853, 6 rum, 1 kök, 2 hallar. Rest. 1923. El, v. Ekonomibyggn., trä, 1894. Rest. 1928. 2 hästar, 18 nötkr. — Lantbr. Einar M. Johansson.

Bild 5. Furåsa Frälsegård 7¹, Väderstad: 40 ha, 30 åker. Tax. 55.500. Förvärvat 1915. Trä, revet., 1917, 7 rum, 1 kök, 2 hallar. El, v, avl. Ekonomibyggn., trä, 1905. Omb. 1944. 3 hästar, 24 nötkr. — Lantbr. Filip L. o. Lilly M. Johansson.

Bild 6. Furåsa Norrgård 1² mfl, Väderstad: 106 ha, 61,5 åker, 44,5 skog m. m. Tax. 128.500 (125.700, 2.800). Trä, omkr. 1907, 8 rum, 1 kök, 2 hallar, käll. Omb. 1946. El, v, avl, cv, vv, wc. 4 arb.bost. om tills. 4 läg., 11 rum, 4 kök. Ekonomibyggn., trä, 1883. 6 hästar, 35 nötkr. — Föreg. äg. agronom Sven-Erik o. Karin Inez Elisabeth Sunnerud. — Ny äg. Henning Rupert Andersson.

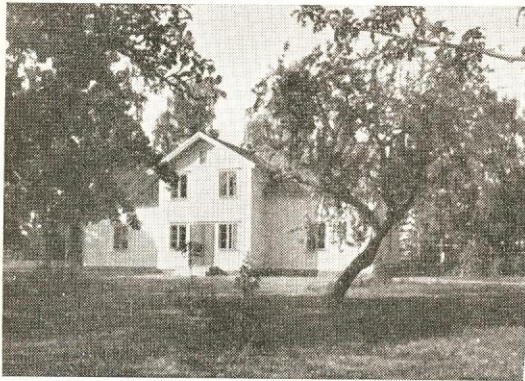
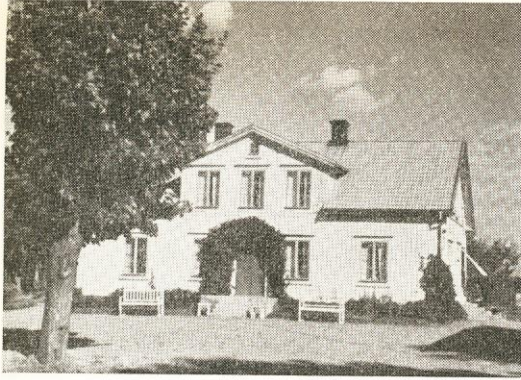


Bild 1. Furåsa Oxelgård 3³, Väderstad: 43 ha, 31 åker. Tax. 60.300 (57.500, 2.800). Förvärvad 1945. Trä, 1870, 2 läg., 7 rum, 2 kök, 2 hallar. El, v, avl. Flygelbyggn., trä, 4 rum, 1 kök. Ekonomibyggn., trä, 1929. — Lantbr. John E. o. Mimmi Dorotea Johansson.

Bild 2. Furåsa Södergård 1¹, Karlstorp, Väderstad: 5 km. fr. jvst. 1,87 ha åker. Tax. 6.500. Förvärvad 1907. Trä, 1919, 3 rum, 1 kök. El. Ekonomibyggn., trä, 1911. 2 nötkr. — Byggn.snick. Oskar o. Hilma Karlsson. Barn: Ruth, Ake, Nils.

Bild 3. Furåsa Östernorrgård 1³, Väderstad: 43 ha, 38 åker. Tax. 70.500. Förvärvad 1943. Trä, 6 rum, 1 kök, 1 hall. Omb. 1912. El, v, avl, cv, wc. Arb.bost., trä, 1945, 3 rum, 1 kök, 1 hall. El, v,

avl, cv. Ekonomibyggn., trä, 1924. 3 hästar, 25 nötkr. — Lantbr. Ferdinand Emanuel o. Alice Maria Sundqvist. Barn: Gunnel.

Bild 4. Hov 1¹ mfl, Jarlobolund, Bjälbo: 9 km. fr. jvst. 178 ha. Tax. 298.600. Trä, 1880, 10 rum, 1 kök, 2 hallar. Rest. 1932. El, v, avl, cv, vv, wc, badr. 4 arb.bost., trä, 1935, 6 läg., 12 rum, 6 kök. Ekonomibyggn., sten, omkr. 1880. 11 hästar, 50 nötkr. — Trozeliska fonden, Norrköping. — Arr. Gustaf Henrekson.

Bild 5—6. Hov 1⁵, Käreholmen, Bjälbo: 8 km. fr. jvst. 27 ha, 20 åker. Tax. 38.300. Trä, 1854, 8 rum, 1 kök, 1 hall. Omb. 1915. El, v. Arr.bost. (bild 6), trä, 3 rum, kök. Ekonomibyggn., trä, 1909. 3 hästar, 12 nötkr. — Frk. Elsa Viveka Johansson. — Arr. David Johansson.



Bild 1. Hov 12¹ mfl, Annelunds gård, Bjälbo: 123 ha, 117 åker. Tax. 192.000. Trä, revet., omkr. 1870, 2 läg., 11 rum, 2 kök, 2 hallar, käll. Mod. 1933. El, v, avl, cv, vv, wc. 3 arb.bost. om tills. 5 läg., 10 rum, 5 kök. Ekonomibyggn., trä, av äldre datum. 5 hästar, 50 nötkr. — Trozeliska fonden, Norrköping. — Arr. lantbr. Stig o. Elsa Andersson.

Bild 2. Hov 15⁵, Lilla Flottegården, Bjälbo: 11 ha, 10 åker. Tax. 15.700. Förvärvat 1944. Trä, 1900, 3 rum, 1 kök, 1 hall. El, v. Ekonomibyggn., trä, 1926. — Lantbr. Sigvard T. W. o. Ruth I. L. Johansson.

Bild 3. Hov 15⁷, Vadstenahumpen, Bjälbo: 9 km. fr. jvst. 19 ha. Tax. 31.000. Förvärvat 1946. Trä, 1915, 6 rum, 1 kök, 2 hallar, käll. Rest. 1944. El, v, avl. Ekonomibyggn., trä, 1910. 2 hästar, 14

nötkr. — Lantbr. Folke R. o. Anna-Lisa Maria Wahlin. Barn: Gun Maria, Siv Margareta.

Bild 4. Hov Gubbegård 5⁵, Bjälbo: 3 ha. Tax. 8.100. 3 rum, 1 kök. El, avl, cv, wc. — Trozeliska fonden, Norrköping. — Arr. G. Henrekson.

Bild 5. Hov Gubbegård 5⁶, Bjälbo: 9 km. fr. jvst. 3 ha. Tax. 6.700. Förvärvat 1932. Trä, 2 rum, 1 kök, 1 hall. El. Ekonomibyggn., trä, 1 häst, 3 nötkr. — Axel Vilhelm Anderssons stbh.

Bild 6. Hov Pryssgård 3⁵, Bjälbo: 25 ha. Tax. 43.200. Förvärvat 1908. Trä, 1897, 7 rum, 1 kök, 2 hallar. Rest. 1941. El, v, avl, cv, vv, wc, badr. Flygelbyggn. innehållande magasin m. m. Ekonomibyggn., trä, 1907. Rest. 1946. — Lantbr. Carl Henrik o. Karin Hillevi Johansson. Barn: Karl Gösta, Gudrun, Åke. — Arr. sonen Åke Gilstring.



Bild 1. Hov Prästgård 16¹, Kyrkoherdebostället, Bjälbo: Tax. 18.000 (2.000, 16.000). Förvärvad på 1500-talet. Trä, 1864, 8 rum, 1 kök, 2 hallar, ver., käll. Omb. 1930, mod. 1942. El, v, avl, cv, vv, wc. 2 flygelbyggn., 5 rum. — Pastoratet. — Kyrkoherde Folke o. Inez Odenbring.

Bild 2. Hov Prästgård 16¹, Lönebostället, Hovsnäs, Bjälbo: 78 ha, 70 åker, 8 skog m. m. Tax. 125.000 (123.500, 1.500). Förvärvad 1944. Trä, 1947, 6 rum, 1 kök, 2 hallar, käll. El, v, avl, cv, vv, wc. 2 arb.bost. om tills. 3 läg., 7 rum, 3 kök. Ekonomibyggn., trä, 1878. 5 hästar, 33 nötkr. — Kyrkofonden. — Arr. lantbr. Harald Ingemar Samuel o. Ingrid Marianne Hovnert.

Bild 3. Hov Skräddaregård 10², Karlslund, Bjälbo: 8 km. fr. jvst. o. vid busshpl. 475 kvm. Tax.

8.500 (200, 8.300). Förvärvad 1934. Trä, 1934, 2 läg., 3 rum, 2 kök, 2 hallar, ver., käll. El. Afffast., butik, kontor, lagerrum. — Läg.äg. Frans Oskar o. Amanda Sofia Svensson.

Bild 4. Hov Skräddaregård 10³, Bjälbo: 8 km. fr. jvst. o. vid busshpl. 14 ha, 7 åker. Tax. 15.400. Släktgård fr. omkr. 1800. Trä, 1700-talet, 4 rum, 1 kök. — Fru Astrid Kayling. — Arr. Sven Carlsson.

Bild 5—6. Hov Storgård 2⁷—8, 2¹¹—12, Bjälbo: 29 ha åker. Tax. 56.400. Släktgård fr. omkr. 1865. Trä, omkr. 1860, 3 rum, 1 kök, 1 hall, käll. El. Byggn. (bild 6), 3 rum, kök. Ekonomibyggn., trä, 1910. 3 hästar, 15 nötkr. — Handl. Anton P. o. Lilly Aurora Selander. — Arr. Edvin Aron o. Olga Karolina Åberg.

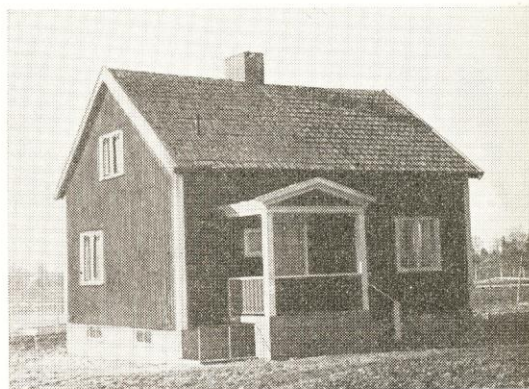
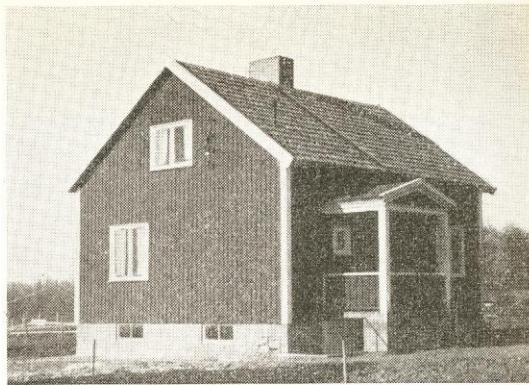


Bild 1. Hov Storgård 2⁹, Bjälbo: 8 km. fr. jvst. o. vid busshpl. 1 ha. Tax. 5.000. Släktgård sedan 100 år tillbaka. Trä, 3 rum, 1 kök. Rest. 1925. El. Ekonomibyggn., trä, 1910. — Syskonen Svennevik, Vadstena. — Arr. Sven Carlsson.

Bild 2. Hov Storgård 2¹⁰, Hovsslätt, Bjälbo: 1.442 kvm. Tax. 10.000 (600, 9.400). Till släkten 1900. Trä, 1900, 2 läg., 4 rum, 2 hallar, 2 kök. Mod. o. omb. 1938. El, v, avl, cv. Byggn., telefonstation, växelrum, väntrum, talhytt. — A. V. Karlssons stbh.

Bild 3. Hov Storgård 2¹⁰, Lilla Flottegården, Bjälbo: 8 km. fr. jvst. o. vid busshpl. 9 ha, 8 åker. Tax. 20.600. Släktgård sedan 100 år tillbaka. Trä, 1911, 5 rum, 1 kök, 2 hallar, käll. El, v, avl, cv, vv, wc, badr. Ekonomibyggn., trä, omb. 1939. 3 hästar, 13 nötkr. — Lantbr. Sven E. o. Märta Linnéa Carlsson. Barn: Hans-Erik.

Bild 4. Hov Storgård 2¹⁴, Solvik, Bjälbo: 1.009 kvm. Tax. 12.000 (800, 11.200). Förvärvad 1947. Trä, 1947, 3 rum, 1 kök, 2 hallar, käll. El, v, avl, cv, vv, wc. — Jordbr.arb. Harry G. o. Gerda Maria Stolth.

Bild 5. Hov Storgård 2¹⁵, Lyckhem, Bjälbo: 1.011 kvm. Tax. 12.000 (800, 11.200). Förvärvad 1947. Trä, 1947, 3 rum, 1 kök, 2 hallar, käll. El, v, avl, cv, vv, wc. — Gårdssmed John Ivar o. Märta Wilhelmina Karlsson.

Bild 6. Hov Vinbergsgård 3², Bjälbo: 31 ha, 27 åker. Tax. 44.800. Släktgård fr. 1886. Trä, 1888, 7 rum, 1 kök, 2 hallar. El. Arb.bost., trä, 3 rum, 1 kök. Ekonomibyggn., trä, 1930. 4 hästar, 10 nötkr. — Erik Gustav Johanssons stbh.



Det är ej känt när Hovgårdens corps de logi uppfördes, men sannolikt är det över 160 år gammalt.

Hovgården 1^e, Bjälbo:

Areal: 95 ha, 25 åker, 70 skog m. m. Tax. 73.600 (61.700, 11.900). Sten, 12 rum, 1 kök, 2 hallar. Rest. 1943. El, v, avl, cv, vv, wc. 2 flygelbyggn., sten, 7 rum. Arr.bost., sten, 6 rum, 1 kök. Cv, wc.

Hovgården var en av de kungsgårdar, som enligt de gamla lands- och landskapslagarna kallades Uppsala Öd och voro anslagna till konungens underhåll. På kungsgården residerade fogdarna över Hovs län. Man har gjort gällande, att Birger Jarl ägt och bebott gården. År 1310 utgävo hertigarna Erik och Valdemar härifrån ett brev till Riseberga kloster. Esbjörn Djekn, som omkring sekelskiftet 1300—1400 hade dispositionsrätt över hela Östergötland, lär ha haft Hovs gård till fogdesäte. År 1596 omtalas fogden Måns Gadh, en släkting till biskop Hemming Gadh. År 1521 hade Kristian II gården i besittning. Hans danske fogde, Johan Sle(n)gewater, fördrevs av Gustaf Erikssons förtrogne, Arvid Wästgöte. Denne, som från Hov tågade till Skänninge, tog själv boskap m. m. från gården och lät sitt folk plundra densamma.

Vid Gustav Vasas död gick godset till hans son, hertig Magnus, och kom således under Vadstena slott, där den sinnessjuke hertigen bodde. Kungsladugården, som gården numera kallades, lades under kronan och donerades omsider till Vadstena Krigsmanshus. Krigsmanshuset sålde egendomen på öppen auktion 1750, och därigenom övergår den från frälse- till skattegods.

På 1830-talet ingår Hovgårdens historia i ett betydelsefullt skede. 1834 inköpte fabrikören John Swartz egendomen för 69.000 rdr bco, och efter hans död 1853 ärvdes den av sonen J. G. Swartz. Egendomen blev nu genom en dyrbar omdaningsprocess snart betraktad som den förnämsta mönstergården i länet. Länet's andra lantbruksmöte 1857 var förlagt till Hovgården. Den 25 sept. 1873 fick J. G. Swartz äran att här mottaga Oscar II. "Patron på Hovgården" sålde sin egendom 1877 för en halv milj. kr. till dansken Nils Juel von Reedtz.

Den nya ägaren insåg strax, att egendomens areala utformning uppförade till delning av jorden i 3 gårdar. Så skedde 1879. Huvudsakliga delen av den gamla åkerjorden avskildes, och där uppfördes byggnader till en ny gård, som efter ägarens fideikommiss i Danmark fick namnet Palsgård. Den nordligaste delen, kallad Ringstholm — även detta namn danskt —, behöll ägaren under eget bruk. Den övriga Hovgården utarrenderades till dansken A. H. Secher, som sedan under 35 år var verksam på Hovgården. Efter v. Reedtz' död 1888 ägdes hela godset av hans änka fru Anna v. Reedtz och hennes tre döttrar, tills nuv. äg:s fader, godsägaren K. G. Hedmark, Naddö, 1917 förvärvade äganderätten.

Ägare: Godsäg. E. Gustaf o. Edith Elisabeth Hedmark.

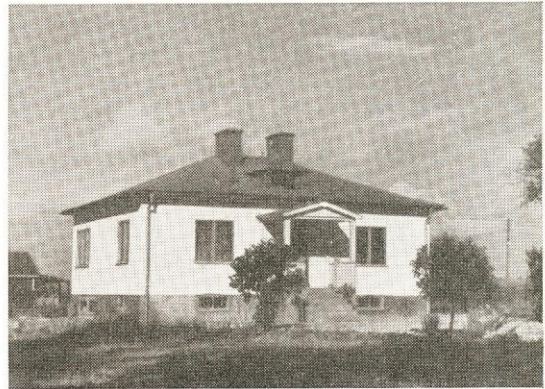
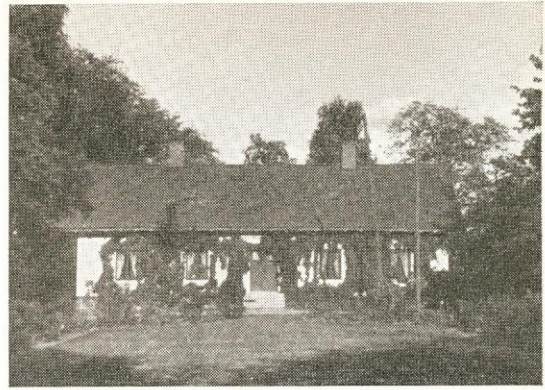


Bild 1. Hovgården 1³, Palsgård, Vadstena: 225 ha, 218 åker. Tax. 374.600. Förvärvad 1938. Sten, omkr. 1875, 15 rum, 1 kök, 1 hall, käll. Mod. 1947. El, v, avl, cv, vv, wc, badr. 4 arb.bost., trä, 13 läg., 30 rum, 13 kök. Ekonomibygn., trä, omkr. 1880. 12 hästar, 45 nötkr. — Agronom Sven A. o. Eva Margareta Karolina Carlsson. Barn: Anna, Anders, Kerstin, Lars.

Bild 2. Hovgården 1⁴, Ringstholmen, Bjälbo: 89 ha, 86 åker. Tax. 145.000. Förvärvad 1935. Trä, revet., 1880, 8 rum, 1 kök, 2 hallar. Mod. 1943. El, v, avl, cv, vv, wc, badr. Arb.bost., trä, 1902, 4 läg., 8 rum, 4 kök. Ekonomibygn., sten, 1880. 6 hästar, 38 nötkr. — Lantbr. Nils Oskar o. Johan Erik Larsson.

Bild 3—4. Hovgården 1⁵, Bjälbo: 226 ha, 193 åker. Tax. 360.000 (352.300, 7.700). Förvärvad 1946. Trä, revet., omkr. 1880, 11 rum, 2 hal-

lar, 1 kök, käll. Restaur. 1942. El, v, avl, wc, vv. 8 arb.bost., tills. 9 läg., 24 rum, 9 kök, moderniserade 1942—47. Ladug., sten, 1885. Stall, lera o. halm, 1838. 10 hästar, 60 nötkr. — Godsäg. Ernst Sigurd Ulrik Torbjörn o. Ingrid Augusta Granath.

Bild 5. Hovgården 1⁸, Mattsbo, Bjälbo: 8 km. fr. jvst. o. vid busshpl. 3.335 kvm. Tax. 15.000 (600, 14.400). Förvärvad 1947. Trä, 1939, 3 rum, 1 kök, 1 hall, käll. El, v, avl, cv, vv, wc. — Trafikbiläg. Sven H. o. Inez Karlsson. Barn: Hasse, Winny, Vivi, Carina.

Bild 6. Hovgården 1⁹, Björkhamra, Bjälbo: 8 km. fr. jvst. o. vid busshpl. 4.000 kvm. Tax. 20.000 (800, 19.200). Förvärvad 1939. Trä, 1939, 2 läg., 3 rum, 2 kök, 1 hall, ver., käll. El, v, avl, cv, vv, wc. — Smidesmäst. Bror H. o. Maria Elisabet Lindberg.

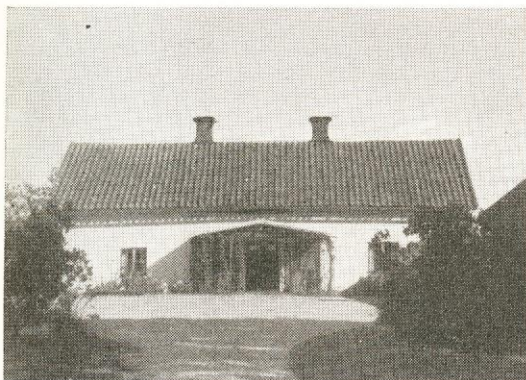
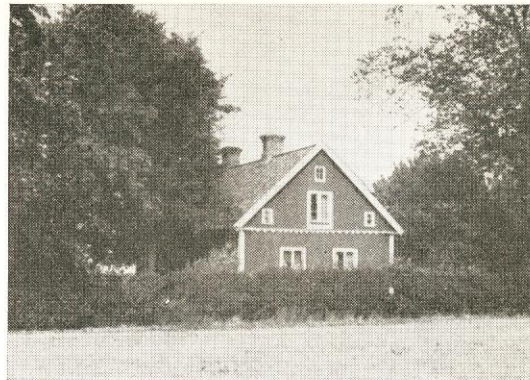


Bild 1. Hovgården 1¹², Nybygget Lilla, Bjälbo: 1.581 kvm. Tax. 10.000 (1.000, 9.000). Förvärvad 1946. Trä, 1945, 2 rum, 1 hall, 1 kök, käll. El, v, avl, cv, wc. — Chaufför Oskar Birger o. Ebba Viktoria Karlsson.

Bild 2. Hunnerstorp 11, Bjälbo: 43 ha, 37 åker. Tax. 64.900 (64.300, 600). Förvärvad 1939. Trä, revet., 2 läg., 5 rum, 2 kök. Rest. 1857. El, v, avl. Arb.bost., trä, 2 rum, 1 kök. Ekonomibyggn., sten, 1900. — Lantbr. David F. o. H. Hillevi K. Andersson. Barn: Kerstin.

Bild 3. Hunnerstorp 15, Vernersborg, Bjälbo: 5.000 kvm. Tax. 9.200 (1.000, 8.200). Förvärvad 1932. Trä, omkr. 1920, 3 rum, 1 kök, 2 hallar. El, v, avl, cv, vv, wc. — Frk. Anna Andersson.

Bild 4. Hygnestad Västergård 1³, Väderstad: 15 ha, 9,5 åker. Tax. 20.500. Släktgård fr. 1888.

Trä, 1887, 5 rum, 1 kök, 2 hallar. El. Ladug., trä, 1927, 2 hästar, 8 nötkr. — Lantbr. Emil E. o. Signe Maria Carlsson.

Bild 5. Klosterorlunda 1¹ mfl, Vadstena: 206 ha, 170 åker. Tax. 319.500. Släktgård fr. 1885. Trä, av äldre datum, 11 rum, 2 hallar, 1 kök. Rest. omkr. 1900, mod. 1930. El, v, avl, cv, vv, wc. Flygelbyggn., 2 läg., 3 rum, 2 kök. 4 arb.bost. om tills. 9 läg., 14 rum, 9 kök. Ekonomibyggn., tegel, 1927. 10 hästar, 40 nötkr. — Trozeliska fonden, Norrköping. — Arr. K. Erik o. Edith Elisabet Lundhquist.

Bild 6. Sandby 1¹, 2¹, Bjälbo: 192 ha, 130 åker, 62 skog m. m. Tax. 248.500 (241.100, 7.400). Trä, revet., omkr. 1850, 9 rum, 2 hallar, 1 kök. Rest. 1947. El, v, avl, vv, wc. Ekonomibyggn., cement, 1915. 5 hästar, 20 nötkr. — Lantbr. Nils V. Wall samt Ernst A. o. Berta Ragnhild Wall.



Bild 1. Skåningstorp 1⁵, Bjälbo: 18 ha. Tax. 24.500. Släktgård fr. 1897. Trä, 1897, 4 rum, 1 kök, 1 hall, käll. Rest. 1919. El. Ekonomibyggn., trä, 1923. 3 hästar, 12 nötkr. — Lantbr. Axel o. Ada Hofstam. Barn: Edith, Emmy, Ester, Ingrid, Ruth. — Arr. Folke o. Emmy Gustafsson. Barn: Gunnar, Lennart, Irene.

Bild 2. Skåningstorp 1⁷, Rosenlund, Bjälbo: 10 km. fr. jvst. 1.745 kvm. Tax. 4.400 (400, 4.000). Förvärvad 1923. Trä, 1880, 2 rum, 1 kök, 1 hall, ver. Mod. 1941. El, avl. — Byggmäst. Oscar Emil o. Ada Maria Johansson.

Bild 3. Säby Fullgård 2², Bjälbo: 10 km. fr. jvst. 98 ha, 83 åker. Tax. 149.800. Förvärvad 1907. Trä, omkr. 1800, 8 rum, 1 kök, 2 hallar, käll. El,

v, avl, wc. Ekonomibyggn., trä, 1860. 6 hästar, 36 nötkr. — Lantbr. Bo D. S. o. Wanja Solvig Amanda Engholm.

Bild 4. Säby Norrgård 1³, Bjälbo: 51 ha, 45 åker. Tax. 75.700. Trä, revet., omkr. 1880, 7 rum, 2 hallar, 1 kök. Omb. 1946. El, v, avl. Flygelbyggn., 2 läg., 4 rum, 2 hallar, 2 kök. Flygelbyggn., 3 rum, gar. Ekonomibyggn., trä, av äldre datum. 3 hästar, 10 nötkr. — Lantbr. H. Yngve o. Linnea Gustavsson.

Bild 5. Säby Östergård 1², Bjälbo: 10 km. fr. jvst. 45 ha, 36 åker. Tax. 66.500. Förvärvad 1929. Trä, 4 läg., 8 rum, 4 kök. Omb. 1936. El, v, avl. Arb.bost., 1 rum, kök. — Lantbr. Bo D. S. Engholm, se Säby Fullgård 2².