



*Vadstena från hamnpiren. I centrum Birgittas klosterkyrka, numera gemensam för staden och S:t Pers församling, t. h. "Rödtornet", sedan 1829 allt som återstår av S:t Pers egen sockenkyrka. — Foto B. Jönsson.*



*Klosterstads huvudbyggnad, som ligger omgiven av en synnerligen vacker park, uppfördes omkring 1880 och restaurerades omkring 1920.*

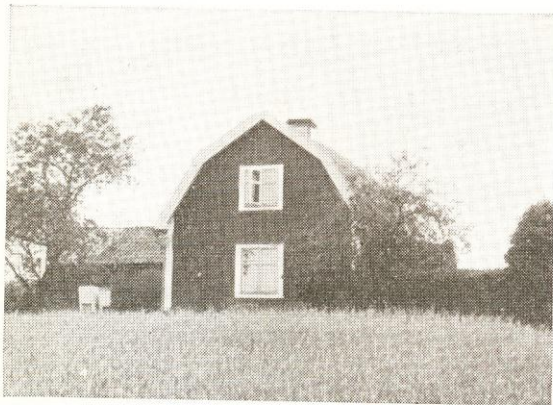
### **Klosterstad, Egeby 1<sup>4</sup>, 2<sup>4</sup> mfl, Vadstena:**

Areal: 195 ha åker m. m. Tax. jord 325.300. Trä, revet., omkr. 1880, 10 rum, 1 kök, 1 hall, käll. Rest. omkr. 1920. El, v, avl, cv, vv, wc, badr. 2 arb.bost., trä, 1941, 4 rum, 2 kök. Alla bekväml. 5 arb.bost., trä, om 2 rum o. 1 kök vardera. Renov. 1947. El, v, avl, cv, wc. 2 arb.bost., trä, 1880-talet, 4 läg., 8 rum, 4 kök. El, v, avl. Ekonomibyggn., sten, omkr. 1880. 20 hästar, 100 nötkr.

Egeby nämnes enligt Ridderstad första gången 1315. Gården kallas 1381 Ekby, och Kristina Ulvsdotter Sparre skänkte då jordområden i Ekby och Klastada till Vadstena kloster. År 1410 hade rid-daren Knut Bonde och hans hustru Märta Karlsdotter Sparre erhållit dispositionsrätt till gårdarna. På 1540-talet ägdes Egeby enligt J. A. Almqvist av Nils Pederson Bielke, död 1550, och gården tillhörde hans änka ännu 1576, men 1580 bortbyttes den till Kronan av Ivar Christersson, tillhörande Hjortösläkten. Egeby och ytterligare tre gårdar i samma by förlänades 1651 av drottning Kristina till kaptenen Per Fahnehielm, som blivit svårt sårad i slaget vid Leipzig 1642 och som avled 1655. Samtliga gårdar voro då öde, sedan åborna på 1620-talet övergivit jordbruken. De enda byggnader som funnos voro "två gamla förruttnade och taklöse stugor samt två bodar av lika värde". Då skog saknades, måste man

skaffa byggnadsvirke från Västergötland för det säteribygge som med stöd av en landshövdinge-resolution 1653 igångsattes men som 1656 inte hunnit längre än till en nödortfölig reparation av de befintliga fastigheterna samt iordningställande av ett fähus. Vid reduktionen lämnades egendomen på livstid till Per Fahnehielms son, löjtnanten Axel Johan Fahnehielm, död 1723, men denna livstidsfrihet indrogs redan 1691. Egendomen blev då med bibehållen säterifrihet indelad på kavalleriet och bildade rusthållet nr 13 av Skänninge kompani. Gården var nu väl bebyggd, och familjen Fahnehielm satt även efter reduktionen kvar som rusthållare. År 1759 bodde Axel Johan Fahnehielms måg auditören Pehr Gideon Wadman på Egeby, som friköptes år 1795. Efter att ha tillhört olika bondesläkter köptes egendomen omkring 1850 av krigskommissarien Erik Gustaf Lallerstedt, och på 1870-talet såldes Egeby tillsammans med Granby, Klosterstad och Klosterstadstorp av J. H. Lallerstedt till godsägare A. P. Eriksson. Bland ägarna på 1900-talet märkes främst grosshandl. J. P. Ahlén, från vars sterbhus egendomen förvärvades av nuvarande ägaren 1945.

Ägare: Godsäg. Tor o. Anna-Lisa Rockler.  
Barn: Torbjörn, Jan, Jörgen, Lille-Mor.



*Bild 1. Fylla 1<sup>3</sup>, Granby Norrgård 3<sup>6</sup>, Vadstena:* 86,5 ha, 51 åker, 35,5 skog m. m. Tax. 110.300. Förvärvad 1935. Trä, revet., 1850, 7 rum, serveringsrum, 1 kök, 2 hallar, käll. Mod. 1945. El, v, avl, cv, vv, wc, badr. Arb. bost. för 3 fam., mod. Ekonomibyggn., gasbetong o. trä, 1938. 10 hästar, 45 nötkr., 20 svin. — Lantbr. Erik Ragnar o. Ingeborg C. Ragnsten. Barn: Siri, Gun, Marianne, Kerstin, Ulla, Lilli, Ann-Marie, Ulf.

*Bild 2. Fylla Södergård 1<sup>2</sup> och Granby Norrgård 3<sup>5</sup>, Vadstena:* 56 ha, 40,8 åker, 15,2 skog m. m. Tax. 72.500 (64.700, 7.800). Förvärvad 1924. Trä, 1860, 8 rum, 1 kök, 1 hall, käll. Rest. 1936. El, v, avl, cv, vv, wc, badr. Ekonomibyggn., trä, omkr. 1860. 6 hästar, 38 nötkr., 20 svin. — Lantbr. Karl Johan Gustavsson, g. m. Gunhild (död). Barn: Carl-Olof, Bengt, Börje, Stina, Lars, Nils, Per, Ulla, Klara-Greta.

*Bild 3. Granby 2<sup>8</sup>, Nybo, Vadstena:* 4 km. fr. jvst. 410 kvm. Tax. 3.200 (200, 3.000). Förvärvad 1947. Trä, 1870, 2 rum, 1 kök, 1 hall, käll. Rest. 1943. Trädgård anlagd omkr. 1900. — Montör Sture Strelin.

*Bild 4. Granby 2<sup>9</sup>, fd skola, Vadstena:* C:a 4.200 kvm. Trä, omkr. 1850, 2 rum, 2 kök, 1 hall, 1 lärosal. Rest. 1944. El. — S:t Pers förs.

*Bild 5. Granby 2<sup>10</sup>, Hemdala, Vadstena:* 3,61 ha. Tax. 11.100 (3.600, 7.500). Förvärvad 1932. Trä, 1932, 3 rum, 1 kök, 1 hall, käll. El. Ekonomibyggn., trä, 1935. 3 nötkr. — Byggmäst. Harald F. o. Signe E. Seegh. Barn: Margareta, Birgitta.

*Bild 6. Granby 2<sup>11</sup>, Landsborg, Vadstena:* 3.200 kvm. Tax. 7.900 (900, 7.000). Förvärvad 1933. Trä, 1932, 2 läg., 3 rum, 2 kök, 2 hallar. El. — Karl V. o. Agnes V. Pettersson. Barn: Eivor.



*Bild 1. Granby Norrgård 3<sup>3</sup>, 3<sup>4</sup>, Vadstena: 23.11 ha. Tax. jord 38.900. Trä, 1860, 2 läg., 5 rum, 2 kök, 2 hallar. El, v, avl, cv, vv, wc, badr. Ekonomibyggn., trä o. tegel, omkr. 1860, m. pl. för 3 hästar, 14 nötkr. — Axel Andersson. — Arr. Bernhard o. Hugo Andersson.*

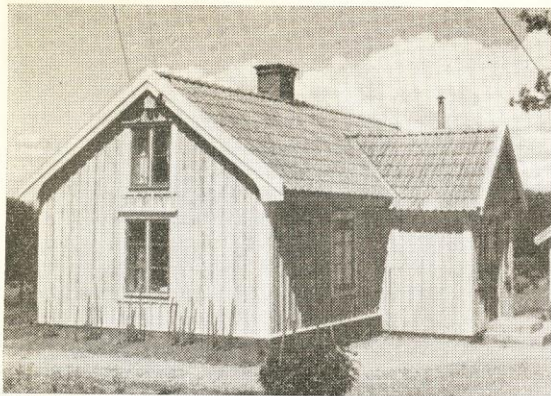
*Bild 2. Granby Södergård 1<sup>1</sup>, Granelund 1, Vadstena: 4 km. fr. jvst. 5.955 kvm. Tax. 5.600 (1.200, 4.400). Förvärvad 1928. Trä, 1850, 2 rum, 1 kök, 1 hall. Rest. 1938. El. Ekonomibyggn., trä, omkr. 1850. — Carl Hj. o. Maria A. Svanberg. Barn: Iris, Ingrid, Bengt, Kerstin.*

*Bild 3. Granby Södergård 1<sup>1</sup>, 2<sup>5</sup>, Vadstena: 11,53 ha, 11 åker. Tax. jord 21.100. Förvärvad 1946. Trä, slutet av 1700-talet, 3 rum, 1 kök, 1 hall. Rest. omkr. 1930. El, v, avl. Ekonomibyggn., trä, slutet av 1700-talet. 2 hästar, 7 nötkr. — Olof o. Karin Wilhelmina Björk. Barn: Maj-Lis.*

*Bild 4. Granby Södergård 2<sup>2</sup>, Vadstena: 3 km. fr. jvst. 3,88 ha. Tax. jord 13.400. Förvärvad 1930. Trä, 1931, 3 rum, 1 kök, 2 hallar. El, v, avl, cv. Ekonomibyggn., trä, 1930. 3 nötkr. Trädgård anlagd 1930. — Gustaf Emil Anderssons stbh.*

*Bild 5. Granby Södergård 2<sup>4</sup>, 8<sup>1</sup>, 4<sup>1</sup>, 5<sup>1</sup>, Vadstena: 27,3 ha. Tax. jord 41.700. Förvärvad 1940. Trä, 1880, 3 rum, 1 kök, 1 hall, käll. Rest. 1946. El, v, avl. Ekonomibyggn., trä, omkr. 1880. 4 hästar, 15 nötkr. — Fd kantor Karl Flerén, Motala. — Arr. Nils o. Elsa Lindén. Barn: Ulla-Britt, Sven.*

*Bild 6. Granby Södergård 2<sup>7</sup>, Annelund, Vadstena: 4 km. fr. jvst. o. 500 m. fr. busshpl. 500 kvm. Tax. 3.000 (500, 2.500). Förvärvad 1924. Trä, 1910, 1 rum, 1 kök. Rest. 1930. — Fru Anna Lovisa Johansson.*



*Bild 1. Huvudstad, Höganäs, Vadstena:* 3 km. fr. jvst. o. vid busshpl. Tax. byggn. 3.000. Förvärvad 1934. Trä, 2 rum, 1 kök, 1 hall. Rest. 1934. El. Trädgård anlagd 1944. — Läg.äg. Arvid R. Högberg.

*Bild 2. Huvudstad 5<sup>3</sup> mfl, Vadstena:* 132,2 ha. Tax. jord 214.000. Släktgård fr. 1870. Trä, 1870, 5 rum, 1 kök, 2 hallar. Rest. 1935. El, v, avl. Ekonomibyggn., sten, omkr. 1800. 10 hästar, 70 nötkr. — Godsäg. Erik o. Inga Linde.

*Bild 3. Huvudstad 5<sup>6</sup>, Helenelund, Vadstena:* 3 km. fr. jvst. 25 ha. Tax. jord 5.200. Släktgård fr. början av 1800-talet. Trä, början av 1800-talet, 3 rum, 1 kök, 1 hall. Rest. 1937. Ekonomibyggn., trä, omkr. 1800. 3 hästar, 9 nötkr. — A. V. Elfs stbh.

*Bild 4. Kvissberg 1<sup>2</sup>, Brunnstorp, Vadstena:* 1,2 km. fr. jvst. 2 ha åker. Tax. jord 17.600. Förvärvad

1927. Trä, 1898, 4 rum, 1 kök, 1 hall. Omb. 1933. El. Ekonomibyggn., trä, omkr. 1905. 3 hästar, 10 nötkr. — Karl Jakob o. Elsa Matilda Olsson. Barn: Karl Ivar, Lennart, Maj, Birgit.

*Bild 5. Kungs Starby, Banvaktstuga, Vadstena:* 700 m. fr. jvst. 1.100 kvm. Tax. byggn. 4.000. Trä, 1900, 1 rum, 1 kök, 1 hall. El. — Mellersta Österg. Järnvägars AB. — Hyresgäst: Oskar Karl Agne o. Mary Elisabeth Ahldén. Barn: Gun.

*Bild 6. Kungs Starby 1<sup>2</sup>, Fruktihem, Vadstena:* 1.200 kvm. Tax. 12.200 (1.200, 11.000). Trä, 1890, 3 rum, 1 kök, 1 hall. Rest. 1939. El, v, avl. — Fru Inga Rydén, Stockholm. — Firma: Bröderna Fransson, filial. Sport- o. cykelaffär. Inneh. bröderna Olof o. Harry Fransson. Förest. K. Karlsson.

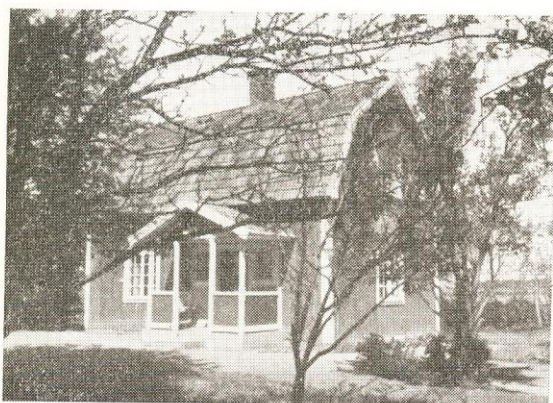


*Kvissbergs nuvarande huvudbyggnad uppfördes 1813 av kommissarien Svante Myrin och restaurerades 1891 av presidenten C. O. Burén.*

#### **Kvissberg 1<sup>a</sup>, Vadstena:**

Areal: 185 ha, 160 åker. Tax. jord 313.700. Trä, revet., 1813, 15 rum, 1 kök, 2 hallar, käll. Rest. 1941. El, v, avl, cv, vv, wc, badr. Bostadshus, trä, 1870, 3 läg., 8 rum, 3 kök. El, v, avl, wc, badr. 1 arb.bost., trä, 1837, revet., 7 rum, 5 kök. El. Arb.bost., trä, 4 rum, 2 kök. El. Arb.bost., trä, 2 läg., 4 rum, 2 kök. El. Arb.bost., trä, 1912, 2 läg., 3 rum, 2 kök. El. Trädgårdsmäst.bost., trä, 3 rum, 1 kök. El, v, avl. 5 växt-hus. El, v, avl, oljeeldning. Ekonomibyggn., sten, omkr. 1880. 8 hästar, 60 nötkr.

I början av 1300-talet ägdes gården av hövitsmannen i Finland Matias Kättilmundsson. Bo Jonsson Grip bytte år 1382 till sig en attung i Kvissberg men skänkte följande år all sin egendom i "Quistbaergha, Hofdhastadha och Rosendal" i Vadstena socken till Vadstena kloster, där han valt sin sista lägerstad. Sannolikt hörde Kvissberg till klostret ända till reformationen, men sedan äro inga ägare kända förrän på 1700-talet. Mönsterskrivaren Peter Uhrling ägde gården till 1742, och 1753—55 var rektorn i Vadstena, kyrkoherde Anders Palmroth, ägare. På 1800-talet gick Kvissberg genom många händer. Från 1905 innehades Kvissberg en lång följd av år av fil. dr Ludvig Lindroth (död 1931), vars fosterdotter nu är ägare. — Ägare: Fru Sigrid Hult. Barn: Ivar (marindir.), Harald (sjökaptén), fru Birgitta Silfverhielm, Robin (ing.).



*Bild 1. Kungs Starby 1<sup>6</sup>, Missunna 1, Vadstena:* 3 km. fr. jvst. 10 ha åker. Tax. jord 20.100. Förvärvad 1922. Trä, omkr. 1860, 2 rum, 1 kök, 1 hall. El. Ekonomibygn., trä, 1914. 2 hästar, 5 nötkr. — C. G. Fredrikssons stbh. — Arr. Klas Rune Fredriksson.

*Bild 2. Kungs Starby 1<sup>8</sup>, Hildingshem, Vadstena:* 4 km. fr. jvst. 8,72 ha, 7 åker. Tax. jord 15.700. Förvärvad 1916. Trä, 1916, 2 rum, 1 kök, 1 hall. Rest. 1939. El. Ekonomibygn., trä, 1916. 2 hästar, 5 nötkr. — Lantbr. Gustaf Konrad o. Valborg Matilda Andersson. Barn: Gösta, Erik, Asta, Iris, Sture.

*Bild 3. Kungs Starby 1<sup>9</sup>, Ekäng, Vadstena:* 4 km. fr. jvst. 8,65 ha. Tax. jord 17.000. Till släkten 1924. Förvärvad 1941. Trä, 1916, 4 rum, 2 kök, 1 hall. Rest. 1939. El, v, avl. Ekonomibygn., trä, 1916. 2 hästar, 4 nötkr. — Olof Bäckman.

*Bild 4. Kungs Starby 1<sup>10</sup>, Berga, Vadstena:* 10,9 ha, 10 åker. Tax. jord 22.700. Förvärvad 1915. Trä, 1915, 4 rum, 1 kök, 1 hall. Rest. 1946. El, v, avl, wc. Ekonomibygn., trä, 1915. 2 hästar, 4 nötkr. — Lantbr. Per David o. Eljn Elisabeth Sand. Barn: Ingvar, Maj-Lis.

*Bild 5. Kungs Starby 1<sup>11</sup>, Adolfsnäs, Vadstena:* 4 km. fr. jvst. 9,27 ha, 6 åker. Tax. jord 16.200. Förvärvad 1947. Trä, 1918, 3 rum, 1 kök, 1 hall. El. Ekonomibygn., trä, 1918. 14 nötkr. — Gustaf Adolf o. Ingeborg Linnéa Kåre. Barn: Gustaf Göran, Margit Ingegärd.

*Bild 6. Kungs Starby 1<sup>12</sup>, Skarven 1, Vadstena:* 10,6 ha, 9 åker. Tax. jord 17.700. Förvärvad 1936. Trä, 4 rum, 1 kök, 1 hall. Omb. 1934. El. Ekonomibygn., trä. Omb. 1917. 2 hästar, 5 nötkr. — Lantbr. Gustaf Adolf o. Märta Kristina Roth. Barn: Tore, Alf, Kerstin, Arne, Karin.



*Bild 1. Kungs Starby 1<sup>13</sup>, 1<sup>18</sup>, Stora Mark, Grantorpet, Vadstena: 10 ha, 9 åker. Tax. jord 20.200. Släktgård fr. 1913. Förvärvad 1922. Trä, 1928, 3 rum, 1 kök, 2 hallar, käll. El, v, avl. Ekonomibyggn., trä, omkr. 1875. 2 hästar, 8 nötkr. — Lantbr. Ivar o. Astrid Börjesson.*

*Bild 2. Kungs Starby 1<sup>14</sup>, Rosenlund 1, Vadstena: 3 km. fr. jvst. o. vid busshpl. 2,9 ha, 2 åker. Tax. jord 6.800. Förvärvad 1925. Trä, omkr. 1914, 4 rum, 1 kök. Ekonomibyggn., trä, 1914. — Läg.äg. Karl Johansson, g. m. Emma (död). Barn: Jenny, Gärda, Betty, Valfrid.*

*Bild 3. Kungs Starby 1<sup>15</sup>, 1<sup>30</sup>, 1<sup>25</sup>, 1<sup>7</sup>, Eketorp, Vadstena: 22,5 ha, 22,25 åker. Tax. jord 45.600. Förvärvad 1914. Trä, 1914, 2 läg., 4 rum, 2 kök, 1 hall. El, v, avl. Ekonomibyggn., trä, 1932. 3 hästar, 14 nötkr. — Gustaf Herbert Karlssons stbh. — Arr. Karl-Erik o. Inez Rahm. Barn: Karin.*

*Bild 4. Kungs Starby 1<sup>17</sup>, Kilen 1, Vadstena: 2,5 km. fr. jvst. 3,46 ha. Tax. jord 8.400. Förvärvad 1914. Trä, 1934, 2 rum, 1 kök, 1 hall. El. Ekonomibyggn., trä, 1914. 1 häst, 3 nötkr. — Lantbr. Karl Arvid o. Elsa Elvira Gårdh. Barn: Gösta, Karin, Hertha, Karl-Erik, Gunnar, Gunn-Britt, Göran, Åke.*

*Bild 5. Kungs Starby 1<sup>19</sup>, Hagatorp 1, Vadstena: 10,9 ha, 7,5 åker. Tax. jord 19.300. Förvärvad 1914. Trä, omkr. 1850, 3 rum, 2 kök, 2 hallar. Rest. 1932. El, v. Ekonomibyggn., trä, 1918. 2 hästar, 5 nötkr. — Rickard o. Hilma Johansson. Barn: Valborg, Ingrid.*

*Bild 6. Kungs Starby 1<sup>21</sup>, Lycketorp, Vadstena: 4 km. fr. jvst. C:a 4.400 kvm. Förvärvad 1940. Trä, omkr. 1850, 1 rum, 1 kök, 1 hall, käll. Rest. 1935. Trädgård anlagd omkr. 1900. — S:t Pers förs.*





*Bild 1. Kungs Starby 1<sup>22</sup>, Syskonhemmet, Vadstena: 1.000 kvm. Tax. 13.000 (1.000, 12.000). Förvärvad 1947. Trä, 1917, 5 rum, 2 kök, 2 hallar. El, v, avl, wc. — Martin o. Ester Sträng. Barn: Gunnar.*

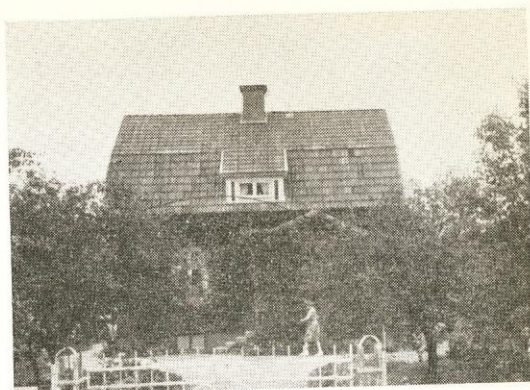
*Bild 2. Kungs Starby 1<sup>23</sup>, Vättersborg, Vadstena: 1.590 kvm. Tax. 16.600 (1.600, 15.000). Förvärvad 1918. Trä, 1918, 4 rum, 1 kök, 1 hall, käll. Rest. 1942. El, v, avl, cv, wc. — Riksdagsman Oskar Gottfrid o. Hildur Karlsson. Barn: Vera, Stig, Åke.*

*Bild 3. Kungs Starby 1<sup>24</sup>, Smedstorp 1, Vadstena: 7 ha åker. Tax. jord 13.800. Trä, slutet av 1800-talet, 2 rum, 1 kök. Rest. 1932. El. Ekonomibyggn., trä, omkr. 1880. — Äg. av jorden lantbr. Ivan o. Anna Albertina Nordén. Barn: Olle, Åke, Göran, Gösta. — Äg. av huset slipare Per o. Maja Karlsson. Barn: Lars-Eje, Bo-Göran.*

*Bild 4. Kungs Starby 1<sup>26</sup>, Bäckfors, Vadstena: 2,09 ha. Tax. jord 17.200. Förvärvad 1927. Trä, revet., 1928, 5 rum, 1 kök, 2 hallar, 1 serveringsrum, käll. Rest. 1945. El, v, avl, cv, wc, badr. Flygelbyggn., 1928. Ekonomibyggn., trä, 1928. — August Emanuel o. Hilda Helena Jönzon. Barn: Greta, Stellan.*

*Bild 5. Kungs Starby 1<sup>27</sup>, Tuledet, Vadstena: 2.200 kvm. Tax. 50.200 (2.200, 48.000). Trä, 1923, 8 rum, 1 kök, 1 hall, käll. m. tvättst. El, v, avl, cv, wc. — Gustav o. Alma Fredrikson. Barn: Jan-Erik. — Verkstad: A. Fredriksons Eftr.*

*Bild 6. Kungs Starby 1<sup>28</sup>, Granudden 2, Vadstena: Tax. byggn. 3.000. Trä, 1850, 1 rum, 1 kök, 1 hall, ver. Omb. o. renov. 1933. Tillb. med ver. 1940. El. — Fru Hilda Olivia Fredriksson, änka efter Karl Fredriksson. Barn: Maria, Vivan, Stina, Rune, Lilly, Tage, Lena, Lisa, Isa-Britt.*



*Bild 1. Kungs Starby 129, Grantorp 2, Vadstena:*  
2 km. fr. jvst. 4.600 kvm. Tax. 4.500 (1.500, 3.000).  
Förvärvad 1945. Trä, omkr. 1850, 2 rum, 1 kök, 1  
hall. El. — Byggn.snick. Erik Harald o. Sara Kri-  
stina Johansson. Barn: Hans, Sture.

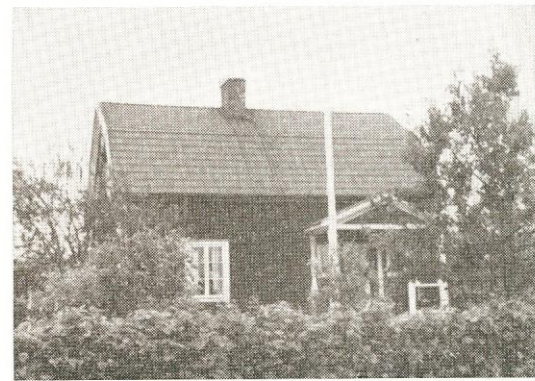
*Bild 2. Kungs Starby 135, Starbyhult, Vadstena:*  
1.500 kvm. Tax. 14.000 (1.500, 12.500). Förvärvad  
1928. Trä, 1928, 4 rum, 1 kök, 1 hall, käll. El, v,  
avl. — Johan o. Ida Persson.

*Bild 3. Kungs Starby 136, Sättersdal, Vadstena:*  
300 m. fr. jvst. 1.400 kvm. Tax. 12.900 (1.400,  
11.500). Förvärvad 1927. Trä, 1927, 4 rum, 1 kök,  
1 hall, käll. m. tvättst. El, v, avl, cv. Trädgård  
anlagd 1927. — Henning o. Märta Johansson.  
Barn: Torsten, Tore, Göte, Ingegärd.

*Bild 4. Kungs Starby 137, Hillesro, Vadstena:*  
250 m. fr. jvst. 1.480 kvm. Tax. 12.600 (1.400,  
11.200). Förvärvad 1927. Trä, 1927, 3 rum, 1 kök,  
1 hall, käll. m. tvättst. El, v, avl, cv, wc. Träd-  
gård anlagd 1928. — Robert o. Hildur Stenkum-  
mel.

*Bild 5. Kungs Starby 138, Kalkhaga, Vadstena:*  
300 m. fr. jvst. 1.700 kvm. Tax. 14.200 (1.700,  
12.500). Förvärvad 1925. Trä, 1928, 2 läg., 4 rum,  
2 kök, 2 hallar, käll. El, v, avl. — Simon Alfred o.  
Ester Törnvall. Barn: Astrid, Rut, Tyra, Sigrid,  
Elsa, Josef, Märta, Moddy.

*Bild 6. Kungs Starby 139, Villa Anita, Vadstena:*  
400 m. fr. jvst. 1.400 kvm. Tax. 15.800 (1.300,  
14.500). Förvärvad 1945. Trä, 1927, 2 läg., 4 rum,  
2 kök, 2 hallar, käll. El, v, avl, cv, wc. — Axel  
Verner o. Dagmar S. Häll (barn: Karin, Gunnar,  
Ulla-Britt) samt F. Löfving.



*Bild 1. Kungs Starby 1<sup>40</sup>, Sjöhem, Vadstena:* 250 m. fr. jvst. 1.500 kvm. Tax. 15.000 (1.500, 13.500). Förvärvad 1946. Trä, 1925, 2 läg., 4 rum, 2 kök, 2 hallar, käll. El, v, avl, badr. Trädgård anlagd 1925. — Mejeriarb. David o. Elsa Eriksson. Barn: Agneta.

*Bild 2. Kungs Starby 1<sup>41</sup>, Ollebo, Vadstena:* 400 m. fr. jvst. 1.400 kvm. Tax. 12.800 (1.400, 11.400). Förvärvad 1925. Trä, 1928, 2 läg., 3 rum, 2 kök, 2 hallar, käll. El, v, avl, cv, wc. — Fd sjukvårdare Axel Fritiof o. Alma H. Olsson. Barn: Axel Erik Arne, Stig Åke, Nils Birger.

*Bild 3. Kungs Starby 1<sup>42</sup>, Edvinshill, Vadstena:* 350 m. fr. jvst. 1.490 kvm. Tax. 14.000 (1.500, 12.500). Förvärvad 1947. Trä, 1927, 4 rum, 1 kök, 1 hall, käll. El, v, avl, cv, wc. Trädgård anlagd 1927. — Sjukvårdare Gunnar o. Svea Thegle. Barn: Harriet, Leif.

*Bild 4. Kungs Starby 1<sup>43</sup>, Duvnäs, Vadstena:* 400 m. fr. jvst. 1.800 kvm. Tax. 15.700 (1.700, 14.000). Förvärvad 1926. Trä, 1926, 2 läg., 5 rum, 2 kök, 2 hallar, käll. El, v, avl, cv, wc. — Fd sjukvårdare Anders Peter o. Anna Maria J:sson Lidberg. Barn: Elsa, Sven.

*Bild 5. Kungs Starby 1<sup>44</sup>, Stugan, Vadstena:* 500 m. fr. jvst. 1.700 kvm. Tax. 12.800 (1.700, 11.100). Förvärvad 1928. Trä, 1928, 3 rum, 1 kök, 1 hall, käll. El, v, avl, cv, vv, wc, badr. Trädgård anlagd 1928. — Algot o. Elin Pettersson.

*Bild 6. Kungs Starby 1<sup>45</sup>, Skogsbo, Vadstena:* 400 m. fr. jvst. 1.600 kvm. Tax. 15.000 (1.500, 13.500). Förvärvad 1925. Trä, 1925, 2 läg., 4 rum, 2 kök, 2 hallar, käll. El, v, avl, cv. Trädgård anlagd 1925. — Erik o. Emma Skoog. Barn: Göte, Ingegerd.



*Bild 1. Kungs Starby 147, Karlsberg, Vadstena:* 400 m. fr. jvst. 1.800 kvm. Tax. 12.800 (1.800, 11.000). Förvärvad 1943. Trä, 1926, 5 rum, 1 kök, 1 hall, käll. El, v, avl, cv, vv, wc, badr. — Birger o. Mimmi Ehnberg. Barn: Jan, Lena, Nils-Birger.

*Bild 2. Kungs Starby 148, Tobo, Vadstena:* 450 m. fr. jvst. 1.500 kvm. Tax. 15.000 (1.500, 13.500). Förvärvad 1925. Trä, 1925, 2 läg., 4 rum, 2 kök, 2 hallar, käll. El, v, avl, cv. Trädgård anlagd 1926. — Karl Eliasson.

*Bild 3. Kungs Starby 149, Linnäs, Vadstena:* 700 m. fr. jvst. 1.520 kvm. Tax. 15.000 (1.500, 13.500). Förvärvad 1925. Trä, 1925, 2 läg., 4 rum, 2 kök, 2 hallar, käll. El, v, avl, cv, wc. Trädgård anlagd 1925. — Kontorist Per Erik Arne o. Maj-Lis Linder.

*Bild 4. Kungs Starby 150, Eriksborg, Vadstena:* 500 m. fr. jvst. 1.600 kvm. Tax. 16.100 (1.600, 14.500). Förvärvad 1926. Trä, 1926, 2 läg., 5 rum, 2 kök, 2 hallar, käll. El, v, avl, cv. — Ernst V. o. Ada Eriksson. Barn: Elna, Helny.

*Bild 5. Kungs Starby 151, Rydsäter, Vadstena:* 350 m. fr. jvst. 1.600 kvm. Tax. 13.000 (1.600, 11.400). Trä, 1926, 4 rum, 1 kök, 2 hallar, käll. m. tvättst. Rest. 1948. El, v, avl, cv, vv, wc, badr. Trädgård anlagd 1926. — Halvar o. Lydia Zettergren. Barn: Barbro, Sune.

*Bild 5. Kungs Starby 151, Rydsäter, Vadstena:* 300 m. fr. jvst. 1.480 kvm. Tax. 12.900 (1.400, 11.500). Förvärvad 1927. Trä, 1927, 4 rum, 1 kök, 1 hall, käll. m. tvättst. El, v, avl, cv, wc. Trädgård anlagd 1928. — Erik o. Olga Lindström. Barn: Birgit, Owe, Hans, Gunnar.



*Bild 1. Kungs Starby 153, Kerstinstorp, Vadstena:* 18,5 ha. Tax. jord 34.100. Förvärvad 1943. Trä, 1712, 3 rum, 1 kök, 1 hall. Rest. 1942. El, v, avl. Ekonomibyggn., trä, 1930. 3 hästar, 10 nötkr. — Lantbr. Anton Emil o. Karin Maria Johansson. Barn: Tore, Hans.

*Bild 2. Kungs Starby 154, Bäckebo, Vadstena:* 2,5 km. fr. jvst. 13,7 ha, 10 åker. Tax. jord 28.400. Förvärvad 1928. Trä, 1926, 2 läg., 5 rum, 2 kök, 2 hallar. El, v, avl, cv. Ekonomibyggn., trä, 1926. 2 hästar, 8 nötkr. — Ernst o. Hilda Gustafsson.

*Bild 3. Kungs Starby 155, Solberga, Vadstena:* 4 km. fr. jvst. 13 ha åker. Tax. jord 25.900. Trä, 1930, 3 rum, 1 kök, 1 hall, käll. El. Ekonomibyggn., trä, 1930. 3 hästar. — Lantbr. Gustaf Adolf Kåre, se *Kungs Starby 111, Adolfsnäs*.

*Bild 4. Kungs Starby 158, Kullen, Vadstena:* 3 km. fr. jvst. 1 ha. Tax. jord 5.100. Förvärvad 1926. Trä, omkr. 1910, 2 rum, 1 kök, 1 hall. Rest. 1940. El. Ekonomibyggn., trä, omkr. 1932. 1 nötkr. Trädgård anlagd omkr. 1910. — Oskar Teodor Vestman. Barn: Isak, Bernhard, Fritz, Ebba, Reinhold.

*Bild 5. Kungs Starby 160, Mjölartorpet, Vadstena:* 3 km. fr. jvst. 7,25 ha, 7 åker. Tax. jord 14.600. Förvärvad 1935. Trä, 1 rum, 1 kök. Rest. 1920. El. Ekonomibyggn., trä, 1935. 2 hästar, 5 nötkr. — Lantbr. Albert Sigfrid o. Greta Larsson.

*Bild 6. Kungs Starby 161, 63, Skogen 1 och 2, Vadstena:* 2 km. fr. jvst. 13 ha åker. Tax. jord 25.800. Förvärvad 1938. Trä, omkr. 1850, 2 rum, 1 kök. El. Rest. 1938. Ekonomibyggn., gasbetong, 1944. 3 hästar, 8 nötkr. — Knut Svahn, g. m. Judit (död).



Bilden visar den gamla huvudbyggnaden från omkring 1723, numera arrendatorsbostad. Byggnaden äges av arrendatorn på Kungs Starby.

### Kungs Starby 1<sup>59</sup>, Kungsladugård, Vadstena:

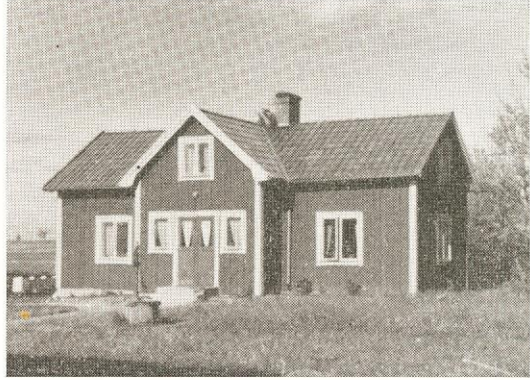
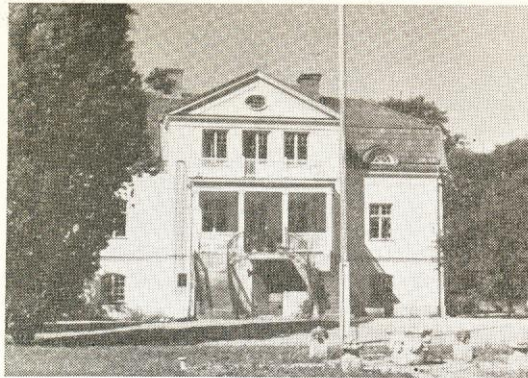
Areal: 287 ha, 190 åker, 40 kultiv. betesmark, 7 tomt o. trädg. Tax. jord 416.000. Trä, revet., omkr. 1723, 2 läg., 9 rum, 2 kök, 1 hall. El, v, avl, wc. 4 arb.bost., trä, 1917, 8 läg., 16 rum, 8 kök. El, v, avl. 1 byggn., trä, 1938, 2 rum, 1 kök. El, v, avl, cv, wc. 1 byggn., trä, 1917, 3 läg. om 2 rum o. kök, 1 enkelrum m. hall. El, v, avl, cv, wc. Ekonomi-byggn., cement, 1939. 12 hästar, 65 nötkr.

Starby omtalas enligt Ridderstad år 1323, då Sigge av Egby bytte till sig jord i Starby. Senare sålde denne Sigge en attung jord i Starby till riddaren Erik Turesson. Olavus Bengtsson satte år 1359 sina fastigheter i Starby i pant hos Alvastra kloster, och Ingeborg Eriksdotter skänkte 1374 bl. a. 2 attungar här till Alvastra kloster som själägigt för sin avlidne man Kättil Glysing. Tio år senare bytte Vadstena kloster till sig Magnus Bengtssons gods och ytterligare en del jordområden i Starby. I slutet av 1300-talet hade kronan yrkat på att återfå en del av godset, som olagligen skulle ha tillfallit klostret, men vid räfsteing i Vadstena 1399 bevisades, att de ifrågakörande gårdarna voro riddare- och svennegods, som konung Magnus och drottning Blanka skänkt klostret. Slutligen blev Vadstena kloster ägare till hela Starby, men efter reformationen blev Starby kungsgård.

Kungsgården anslogs till Vadstena slotts ladugård och innehades som sådan av änkedrottning Hedvig Eleonora efter Gustav II Adolfs död. Senare utarrenderades den till enskilda personer,

men 1757 blev arrenderätten enligt rikets ständers beslut överlämnad till intressenterna i Vadstena kammarduksfabrik. Det utgående arrendet anslogs till understöd åt fabriken under den tid då arrenderätten innehades av assessorn Gustaf von Steijern, död 1807, och dennes son majoren H. S. V. von Steijern. Arrendatorn hade, skriver Ridderstad, vid denna tid skyldighet att behörigen vidmakthålla och driva den i Vadstena från början för kammarduk och fina linnevävnader inrättade men sedermera huvudsakligen för tillverkning av damastdräll och andra linnevävnader förvandlade fabriken, varjämte han till utvidgande av linkulturen och bibehållande av konsten att på flanderska sättet bereda lin till efterdöme för andra årligen med linfrö skulle besås 5 tunnland, varav 1 på flanderska sättet skulle besås och till sin avkastning användas. Därtill skulle till hästavelns förbättrande finnas 2 målfylliga hingstar och 150 gamla spanska får. Arrendet utgick då med 200 tunnor spannmål, hälften råg och hälften korn. Fabriken nedlades, när Starby på 1830-talet övertogs av krigskommissarien Erik Gustaf Lallerstedt, som innehade arrendet till sin död ett 20-tal år senare, då det övertogs av hans son, löjtnant J. V. Lallerstedt. Under en lång följd av år arrenderades Kungs-Starby av godsägare K. G. Hedmark, Naddö, och efter hans död har arrendet övertagits av sterbhuset.

Ägare: Kungl. Domänstyrelsen. — Arrendator: K. G. Hedmarks stbh.



*Bild 1. Kungs Starby 159, Kungsladugård, Vadstena: Sten, revet., 1914, 12 rum, 1 kök, 3 hallar, käll. Rest. 1943. El, v, avl, cv, vv, wc, badr. — Kungl. Domänstyrelsen. — Arr. K. G. Hedmarks stbh., se föreg. beskr.*

*Bild 2. Kungs Starby 162, Hästhagen, Vadstena: 2,5 km. fr. jvst. 7,56 ha, 7,5 åker. Tax. jord 16.200. Till släkten 1873. Förvärvad 1935. Trä, mitten av 1700-talet, 2 rum, 1 kök, 1 hall. Rest. 1939. El. Ekonomibyggn., trä, 1937. 2 hästar, 6 nötkr. — Beda Elisabeth Ahl, g. m. Axel Ahl (död). Foster-son: Hilding.*

*Bild 3. Kungs Starby 164, Vadstena trafikcentral, Vadstena: 10.000 kvm. Tax. 133.500 (13.500, 120.000). Sten, 1938, 1 verkstadslokal (240 kvm.), 1 smörjhall (c:a 240 kvm.), 10 garage, 1 lagerlokal (80 kvm.), 1 försäljningslokal, 1 kontorslokal, 4 bost.läg. om tills. 7 rum, 4 kök, 4 hallar, käll.*

*m. oljelagerrum. Alla bekväml. Servicestationen representerar bensinbolaget Gulf o. har 4 pumpar. 3 anställda. Förest. (sedan 1946) Folke Carlsson. — Fastighetsbolaget Kungs Starby.*

*Bild 4. Kungs Starby 166, Magasinsbyggnad, Vadstena: Tax. 45.400 (10.400, 35.000). Kalksten, 1939. — Östgöta-Lantmännens centralförening u. p. a.*

*Bild 5. Kungs Starby 167, Vadstena: 2.500 kvm. Tax. 7.000 (1.000, 6.000). Förvärvad 1943. 3 rum, 1 kök, 1 hall. Omb. 1943. El, v, avl. — Lantbr. S. Einar H. o. Frida Maria Wettergren. Barn: Hans Einar, Sven Gösta, Arne Holger, Sven Lennart.*

*Bild 6. Kungs Starby 168, Löten, och 14, Laggartorp, Vadstena: 5 km. fr. jvst. 10,3 ha, 10 åker. Tax. jord 20.100. Förvärvad 1924. Trä, omkr. 1850, 1 rum, 1 kök, 1 hall. El. Ekonomibyggn., gasbetong, 1942. 2 hästar, 4 nötkr. — Algot Alm.*



*Bild 1. Nybygget 1, Kungs Starby 15, Vadstena: 3 km. fr. jvst. 7 ha åker. Tax. jord 12.500. Släktgård fr. 1840-talet. Trä, början av 1800-talet, 1 rum, 1 kök, 1 hall. Renov. 1935. El. Ekonomibygn., trä, i början av 1850-talet. 2 hästar, 3 nötkr. — Richard Wilhelm o. Sigrid Linnea Elisabeth Gustavsson.*

*Bild 2. Starby Östra 11, Vadstena: 2 km. fr. jvst. 65 ha, 55 åker. Tax. jord 88.600. Förvärvad 1938. Trä, början av 1800-talet, 7 rum, 1 kök, hall. El, v, avl. Arb. bost., trä, 1938, 3 rum, 2 kök, 1 hall. El, v, avl. Ekonomibygn., sten, 1881. Omb. o. mod. 1947. 5 hästar, 36 nötkr. — Assar M. Johanssons stbh.*

*Bild 3. Tycklingen 11, Vadstena: 71,7 ha, 38 åker. Tax. jord 61.100. Trä, omkr. 1800, 2 läg., 2 kök, 1 hall, käll. Rest. 1902. El, v, avl. Flygelbyggn., trä, revet., omkr. 1830, 2 rum, 1 kök, käll. Bekväml.: El, v, avl. Ekonomibygn., trä, 1933. 7 hästar, 32 nötkr. — Kungl. Domänstyr. — Arr. Carl-David Larsson.*

*Bild 4. Vadstena Slotts Tegelbruk 11, Tegelbruket, Vadstena: 2,5 km. fr. jvst. 6,19 ha, 6 åker. Tax. jord 9.700. Förvärvad 1945. Trä, omkr. 1850, 2 rum, 1 kök, hall, käll. Rest. 1945. Ekonomibygn., trä, omkr. 1850. — Disp. August-Helmer o. Hilda Maria Lindqvist. Barn: Tore, Svea.*